



**DIAGNOSTIC DE LA SITUATION DES HABITANTS DU TERRITOIRE
EN TERMES D'EMPLOI**

INTRODUCTION.....	4
I. PROFIL SOCIO-DEMOGRAPHIQUE DU TERRITOIRE GRAND-ORLY-SEINE-BIEVRE	5
Profil de la population	5
Caractéristiques sociales de la population	6
Formation de la population	6
Activité de la population	7
Taux de chômage.....	8
Le volume d’emplois par ville (indice de concentration de l’emploi - ICE).....	10
II. PROFIL DES DEMANDEURS D’EMPLOIS DU GRAND-ORLY-SEINE-BIEVRE ET DES 24 VILLES	11
Âge et sexe des demandeurs d’emploi.....	11
Niveaux de formation des demandeurs d’emploi	12
Qualification des demandeurs d’emploi.....	12
Durée d’ancienneté au chômage.....	13
Demandeurs d’emploi indemnisés au RSA	13
Focus Demandeurs d’emploi dans les QPV	14
Tableau de représentation hommes / femmes demandeurs d’emploi sur les 24 villes.....	16
Tableau de représentation des jeunes et des seniors demandeurs d’emploi sur les 24 villes	17
Tableau des demandeurs d’emploi en fin de mois par catégorie sur les 24 villes	18
Tableau des niveaux de qualification des demandeurs d’emplois de catégorie A au quatrième trimestre de 2023 sur les 24 villes.....	19
Tableau de l’ancienneté d’inscription des demandeurs d’emploi sur les 24 villes.....	20
Tableau évolution des demandeurs d’emploi dans les quartiers prioritaires de la ville	21
III. INFOGRAPHIES PAR VILLE : PORTRAIT DE CHACUNE DES 24 VILLES DU TERRITOIRE GRAND-ORLY SEINE BIEVRE.....	22
LEXIQUE.....	23
SIGLES.....	25

INTRODUCTION

Ce document, élaboré au cours du premier trimestre 2024, a vocation à fournir un diagnostic sur la situation des habitants du territoire Grand-Orly Seine Bièvre en termes d'emploi et de formation.

Il se décompose en deux parties :

- Une première partie permet de disposer d'une vue d'ensemble de la situation socio-démographique des habitants du territoire et, plus particulièrement, des demandeurs d'emploi ;
- Une seconde partie, constituée en infographie, permet de disposer d'un portrait détaillé pour chacune des 24 villes du territoire.

Les éléments présentés dans ces documents ont été élaborés grâce aux données INSEE et France Travail/Pôle Emploi.

A noter que, pour apprécier la situation au regard de l'emploi des habitants, deux principales données peuvent être utilisées : le taux de chômage et le volume de demandeurs d'emploi. Ils ne peuvent être conjointement utilisés pour des consolidations statistiques car leurs sources sont distinctes et leurs années de référence et méthodes de calcul sont différentes :

- Le taux de chômage est un indicateur INSEE issu du recensement de la population. Les dernières données disponibles INSEE correspondent à l'année 2020 ;
- Le volume de la demande d'emploi en fin de mois (DEFM) est un indicateur France Travail / Pôle Emploi correspondant au nombre d'habitants inscrits à France Travail / Pôle emploi par mois et par trimestre. Il nous donne des données actualisées trimestriellement.

Définitions : la définition de l'ensemble des indicateurs utilisés dans le document est donnée dans le lexique en fin de document.

Sources :

INSEE = Recensement de la Population 2020 (publié le 19/10/2023) et Fichier Localisé Social et Fiscal (FiLoSoFi) 2020.

Pôle Emploi / France Travail = Données brutes de France Travail – STMT (statistiques mensuelles du marché du travail).

Point de vigilance : Il convient de noter qu'au sein de ce document, la référence temporelle des données peut varier en fonction de la section, du graphique ou du paragraphe considéré. Bien que l'année de référence soit systématiquement mentionnée, il est nécessaire d'être attentif à cette variabilité lors de toute interprétation des informations.

I. PROFIL SOCIO-DEMOGRAPHIQUE DU TERRITOIRE GRAND-ORLY-SEINE-BIEVRE

Profil de la population

Grand-Orly Seine Bièvre :

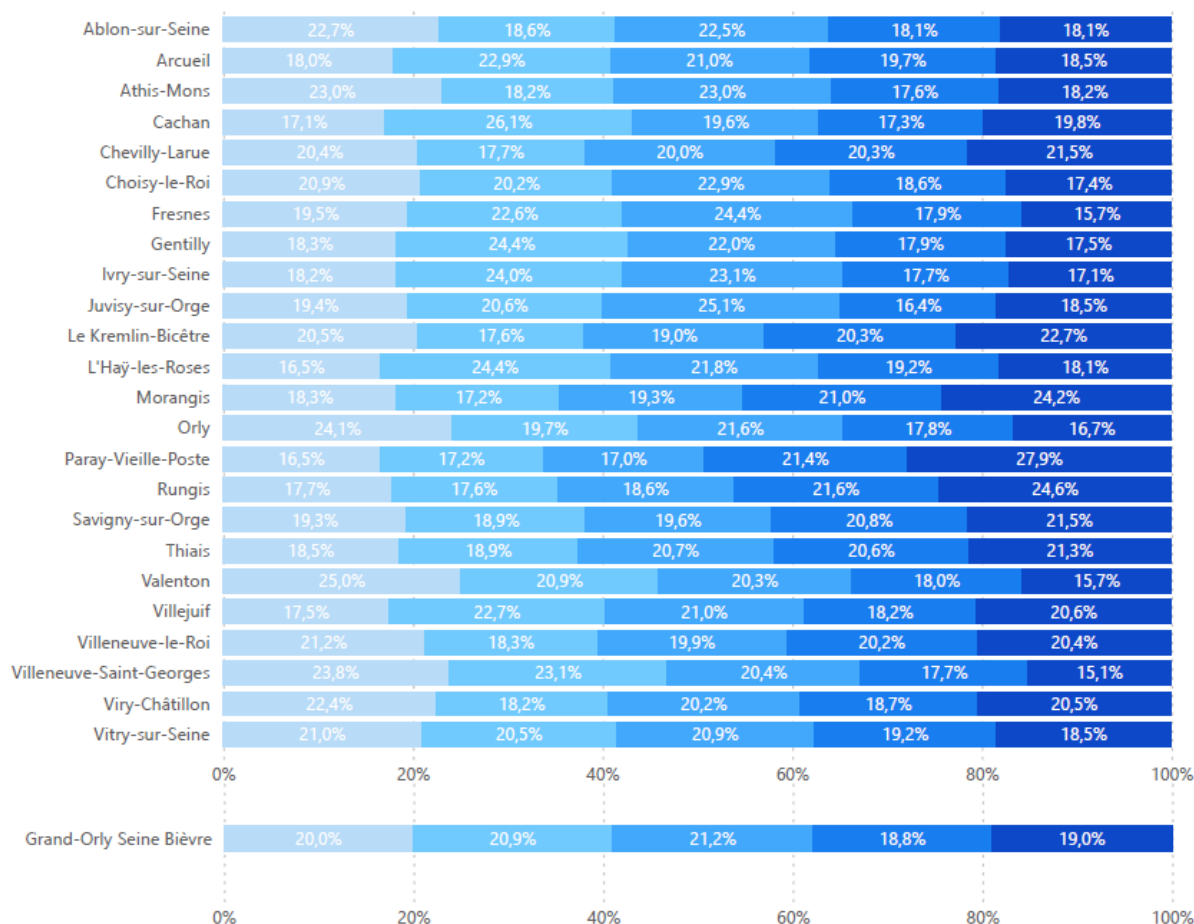
718 211 habitants en 2020, dont **51.20%** de femmes. Cette population compte **20%** d'individus de 0 à 14 ans, **20.9%** de jeunes de 15 à 29 ans, et **19% de seniors** de 60 ans et plus. Le territoire compte 116 253 habitants dans les 31 quartiers prioritaires (géographie prioritaire 2014/2023). A partir de 2024, ce sont environ 128 000 habitants concernés par les 37 quartiers prioritaires du territoire.

Ile-de-France : **12 271 794** habitants en 2020, dont **51.71%** de femmes. Cette population compte **19.3%** d'individus de 0 à 14 ans, **20%** de jeunes de 15 à 29 ans et **20.2%** de seniors de 60 ans et plus.

France : **67 162 154** habitants en 2020, dont **51.63%** de femmes. Cette population compte **17.8%** d'individus de 0 à 14 ans, **17.5%** de jeunes de 15 à 29 ans et **26.3%** de seniors de 60 ans et plus.

Répartition de la population par ville et par tranche d'âge

● 0 à 14 ans ● Jeunes de 15 à 29 ans ● 30 à 44 ans ● 45 à 59 ans ● Séniors de 60 ans et plus



Source : INSEE RP 2020

Lecture : En 2020, sur le territoire du Grand-Orly Seine Bièvre, 20% des habitants avaient entre 0 et 14 ans et 19% étaient âgés d'au moins 60 ans.

⇒ A retenir : une population de jeunes plus importante qu'au niveau régional et qu'au niveau national, malgré des disparités entre les villes du territoire.

Caractéristiques sociales de la population

Grand-Orly Seine Bièvre :

- Médiane du niveau de vie : 21 320 €
- Taux de pauvreté : 20.2%
- Taux de familles monoparentales : 13.16%
- Part de la population bénéficiaire du RSA : 3.84%

Ile-de-France :

- Médiane du niveau de vie : 24 490€
- Taux de pauvreté : 15.5%
- Taux de familles monoparentales : 11.32%
- Part de la population bénéficiaire du RSA : 3.10%

France :

- Médiane du niveau de vie : 22 320€
- Taux de pauvreté : 14.6%
- Taux de familles monoparentales : 9.98%
- Part de la population bénéficiaire du RSA : 2.97%

⇒ A retenir : une situation de fragilité économique et sociale significative d'une partie de la population, que ce soit en termes de revenus, de taux de pauvreté, de situations de monoparentalité ou de la part d'allocataires du RSA.

Formation de la population

Grand-Orly Seine Bièvre :

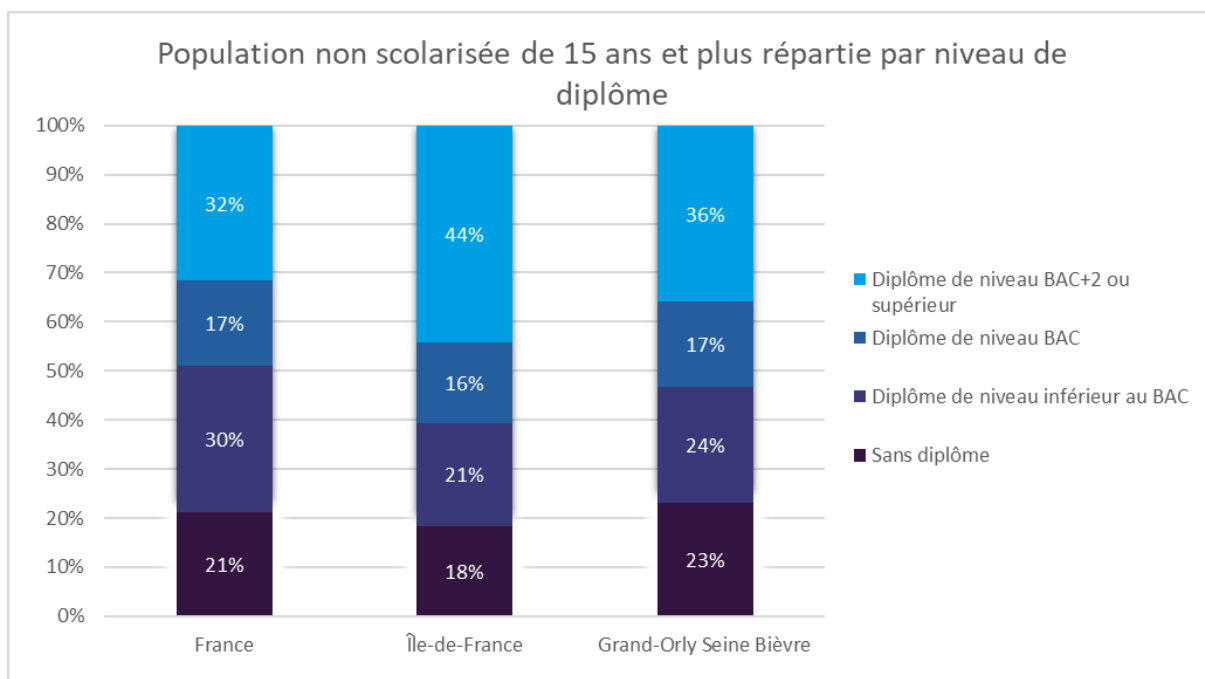
- Part de la population non scolarisée de 15 ans et + qui ne possède **pas de diplôme** (excepté Brevet ou BEPC) : **28.6%**.

Ile-de-France :

- Part de la population non scolarisée de 15 ans et + qui ne possède **pas de diplôme** (excepté Brevet ou BEPC) : **23.1%**

France :

- Part de la population non scolarisée de 15 ans et + qui ne possède **pas de diplôme** (excepté Brevet ou BEPC) : **26.5%**



Diplôme de niveau inférieur au Bac : CAP-BEP ou équivalence + BEPC, brevet des collèges, DNB.
 Sans diplôme : Sans diplôme ou CEP.

Source : INSEE RP 2020

Lecture : En 2020, sur le territoire du Grand-Orly Seine Bièvre, 36% des habitants de 15 ans ou plus non scolarisés avaient un diplôme de niveau Bac+2 ou supérieur.

⇒ A retenir : une part de population sans aucun diplôme plus importante qu'au niveau régional et national ; une part de diplômés de bac +2 (et plus) moins importante qu'au niveau régional.

Activité de la population ¹

Grand-Orly Seine Bièvre :

On compte **353 164** actifs de 15 à 64 ans sur le territoire du Grand-Orly Seine Bièvre, soit un taux d'activité de **74.41%** des habitants de 15 à 64 ans en 2020.

Parmi ces actifs, **305 913 sont des actifs occupés** de 15 à 64 ans soit un taux d'emploi de **86.62%**. Les actifs occupés se répartissent de la façon suivante : 282 653 salariés, soit **91%**, et 27 719 non-salariés, soit **9%**.

Île-de-France :

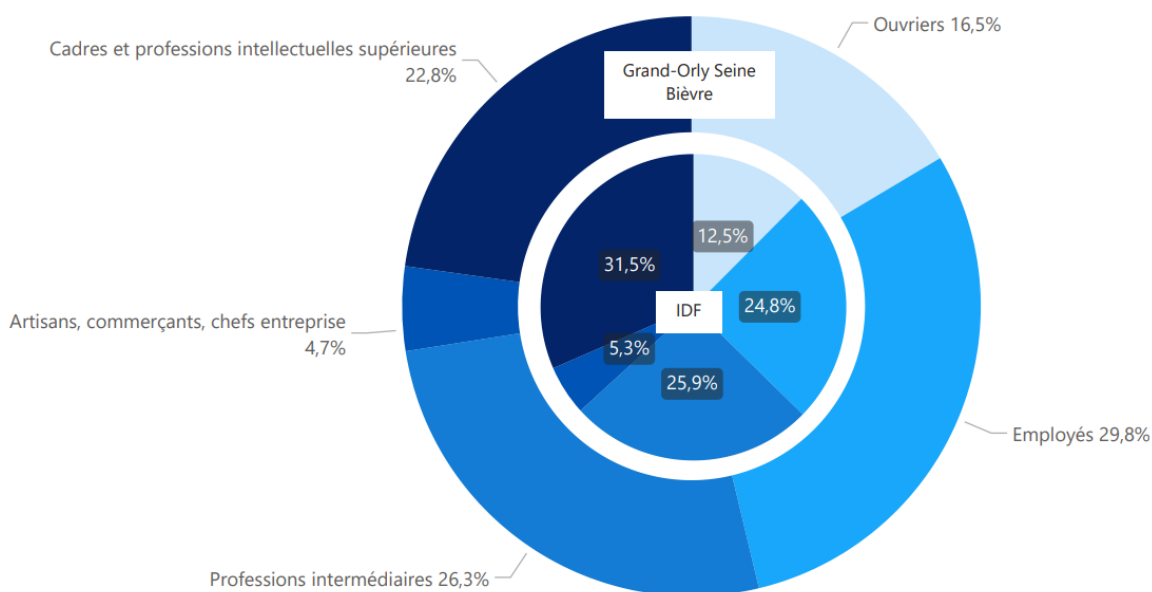
On compte **6 158 466** actifs de 15 à 64 ans sur le territoire du Grand-Orly Seine Bièvre, soit un taux d'activité de **76.47%** des habitants de 15 à 64 ans en 2020.

Parmi ces actifs, **5 430 414 sont des actifs occupés** de 15 à 64 ans soit un taux d'emploi de **88.18%**.

¹ **Actifs** : La population active regroupe les personnes en emploi et les personnes au chômage. Les actifs occupés sont les actifs en emploi salariés et les entrepreneurs [Définition - Population active | Insee](#)

Répartition par PCS des actifs occupés du territoire du Grand-Orly Seine Bièvre et de l'Île-de-France

● Ouvriers ● Employés ● Professions intermédiaires ● Artisans, commerçants, chefs entreprise ● Cadres et professions intellectuelles supérieures



Source : INSEE RP 2020

Lecture : En 2020, 22.8% des actifs en emploi du Grand-Orly Seine Bièvre étaient des cadres et profession intellectuelles supérieures, alors qu'ils représentent 31.5% en Île-de-France.

⇒ A retenir : sur le territoire, la part des ouvriers parmi les actifs occupés est plus importante que celle de l'Île-de-France. La part des cadres est significativement inférieure sur le territoire que sur l'Île-de-France.

Sur le territoire Grand-Orly Seine Bièvre en 2020, on dénombre **121 451 inactifs** de 15 à 64 ans soit un taux d'inactivité (nombre d'inactifs / nombre d'habitants) de **25.59%** des habitants de 15 à 64 ans.

Taux de chômage

Attention ! les dernières données consolidées du taux de chômage datent de 2020 (INSEE).

Grand-Orly Seine Bièvre :

47 250 demandeurs d'emploi en 2020, un taux de chômage de 13.38%,

- Dont 50.51% de femmes (23 866)
- Dont 18.52% jeunes (8 749)
- Dont 12.18% de seniors (5 754)

Île-de-France :

727 873 demandeurs d'emploi en 2020, un taux de chômage de 11.82%,

- Dont 51,59% de femmes (375 486)
- Dont 18,43% jeunes (134 125)
- Dont 12,98% de seniors (94 494)

France :

3 951 734 demandeurs d'emploi en 2020, un taux de chômage de 12.74%,

- Dont 51,78% de femmes (2 046 206)
- Dont 20.7% jeunes (818 008)
- Dont 13.2% de seniors (521 537)

Libellé géographique	Taux de chômage des 15-64 ans en 2020
Grand-Orly Seine Bièvre	13,38%
IDF	11,82%
Val de Marne	12,09%
Essonne	10,68%
Ablon-sur-Seine	11,64%
Arcueil	12,09%
Athis-Mons	8,85%
Cachan	14,01%
Chevilly-Larue	10,55%
Choisy-le-Roi	14,77%
Fresnes	9,52%
Gentilly	13,46%
Ivry-sur-Seine	14,74%
Juvisy-sur-Orge	10,77%
Le Kremlin-Bicêtre	13,71%
L'Haÿ-les-Roses	12,42%
Morangis	8,97%
Orly	16,10%
Paray-Vieille-Poste	10,41%
Rungis	8,55%
Savigny-sur-Orge	11,40%
Thiais	11,01%
Valenton	17,86%
Villejuif	14,97%
Villeneuve-le-Roi	13,49%
Villeneuve-Saint-Georges	16,43%
Viry-Châtillon	14,58%
Vitry-sur-Seine	15,12%

Source : INSEE RP 2020

Lecture : En 2020, sur le territoire du Grand-Orly Seine Bièvre, le taux de chômage était de 13.38%.

⇒ A retenir : En 2020, un taux de chômage moyen sur le Grand-Orly Seine Bièvre supérieur de 1,5 points à la moyenne francilienne et plus élevé que les moyennes de l'Essonne et du Val-de-Marne.

Le volume d'emplois par ville (indice de concentration de l'emploi - ICE)

En 2020, selon l'INSEE, on dénombre 284 227 emplois sur le territoire du Grand-Orly Seine Bièvre, soit un indice de concentration de l'emploi moyen de 0,92 (ou 92 base 100). Il y a donc plus d'actifs qui résident sur le territoire que d'emplois.

Libellé géographique	Actifs occupés 15 ans ou plus en 2020	Emplois en 2020	Indice de concentration de l'emploi (base 100)
Grand-Orly Seine Bièvre	310 375	284 227	91,6
Île-de-France	5 535 347	5 826 854	105,3
Ablon-sur-Seine	2 655	579	21,8
Arcueil	10 051	16 931	168,5
Athis-Mons	15 862	10 043	63,3
Cachan	12 783	7 622	59,6
Chevilly-Larue	8 845	8 208	92,8
Choisy-le-Roi	20 363	10 835	53,2
Fresnes	12 370	7 821	63,2
Gentilly	8 760	9 427	107,6
Ivry-sur-Seine	28 513	32 777	115,0
Juvisy-sur-Orge	8 569	4 799	56,0
Le Kremlin-Bicêtre	11 552	13 485	116,7
L'Haÿ-les-Roses	13 172	5 283	40,1
Morangis	6 061	5 996	98,9
Orly	9 626	22 797	236,8
Paray-Vieille-Poste	3 345	4 530	135,4
Rungis	2 662	26 501	995,5
Savigny-sur-Orge	16 672	5 940	35,6
Thiais	14 242	10 618	74,6
Valenton	5 500	4 467	81,2
Villejuif	23 960	22 950	95,8
Villeneuve-le-Roi	9 063	6 107	67,4
Villeneuve-Saint-Georges	13 537	10 423	77,0
Viry-Châtillon	13 031	8 378	64,3
Vitry-sur-Seine	39 181	27 712	70,7

Source : INSEE RP 2020

Lecture : En 2020, sur le territoire du Grand-Orly Seine Bièvre, l'indice de concentration de l'emploi était de 91.58 (base 100). Cela illustre une supériorité d'actifs résidant sur le territoire par rapport aux emplois sur le territoire.

Exemple : à Rungis, il y a neuf fois plus d'emplois que d'actifs; à Ablon-sur-Seine, cinq fois moins d'emplois que d'actifs.

⇒ A retenir : On constate une forte hétérogénéité de l'indice de concentration de l'emploi entre les villes du territoire (de 21.8 à 995.5).

II. PROFIL DES DEMANDEURS D'EMPLOIS DU GRAND-ORLY-SEINE-BIEVRE ET DES 24 VILLES

A noter :

Source : France Travail - STMT données brutes au 4^e trimestre 2023

Sauf mention contraire, les données présentées concernent les demandeurs d'emploi de catégorie A (n'ayant donc exercé aucune activité).

Les données présentées dans les tableaux ci-dessous sont arrondies à la dizaine. Pour cette raison, la somme des valeurs d'une ligne (ou d'une colonne) peut légèrement différer du total affiché.

Âge et sexe des demandeurs d'emploi

Grand-Orly Seine Bièvre :

38 073 demandeurs d'emploi de catégorie A sur le territoire du Grand-Orly Seine Bièvre au 4^{ème} trimestre de l'année 2023, dont **16% de jeunes** de 15 à 29 ans, **27% de seniors** de 50 ans et plus, **49% femmes** et **19% de personnes qui résident en quartiers prioritaires de la ville**.

Ile-de-France :

594 402 demandeurs d'emploi de catégorie A en Ile-de-France au 4^{ème} trimestre de l'année 2023, dont **15% de jeunes** de 15 à 29 ans, **28% de seniors** de 50 ans et plus, **49% femmes** et **20% de personnes qui résident en quartiers prioritaires de la ville**.

France métropolitaine :

2 857 690 demandeurs d'emploi de catégorie A en France au 4^{ème} trimestre de l'année 2023, dont **14% de jeunes** de 15 à 29 ans, **28% de seniors** de 50 ans et plus et **49% femmes**.

Trimestre	Moins de 25 ans		De 25 à 49 ans		50 ans ou plus		Total DEFM cat. A
T4 2019	4750	12%	25437	62%	10880	26%	41 057
T4 2022	4303	11%	23400	61%	10710	28%	38 410
T4 2023	4817	13%	23057	61%	10200	27%	38 073

Source : France Travail - STMT, Données brutes

Lecture : Sur le territoire du Grand-Orly Seine Bièvre au quatrième trimestre de 2019, 12% des DEFM de catégorie A sont des jeunes de moins de 25 ans.

⇒ A retenir : Sur le territoire, 27% des demandeurs d'emploi de catégorie A au T4 2023 sont des seniors de 50 ans ou plus.

Trimestre	Hommes								Femmes								Total DEFM cat. A
	Moins de 25 ans		De 25 à 49 ans		50 ans ou plus		Total Hommes		Moins de 25 ans		De 25 à 49 ans		50 ans ou plus		Total Femmes		
T4 2019	2433	5,93%	12593	30,67%	5970	14,54%	20997	51,14%	2317	5,64%	12843	31,28%	4910	11,96%	20070	48,88%	41 057
T4 2022	2387	6,21%	11467	29,85%	5860	15,26%	19713	51,32%	1917	4,99%	11933	31,07%	4850	12,63%	18700	48,69%	38 410
T4 2023	2623	6,89%	11267	29,59%	5607	14,73%	19497	51,21%	2193	5,76%	11790	30,97%	4593	12,06%	18577	48,79%	38 073

Source : France Travail - STMT, Données brutes

Lecture : Sur le territoire du Grand-Orly Seine Bièvre au quatrième trimestre de 2023, 51.21% des DEFM de catégorie A étaient des hommes.

⇒ A retenir : Sur le territoire, les demandeurs d'emploi de catégorie A sont passés de 41 057 à 38 073 entre le T4 2019 et 2023.

Niveaux de formation des demandeurs d'emploi

Trimestre	Total DEFM cat. A	Niveaux de formation des demandeurs d'emploi en fin de mois													
		Non renseigné		Niveau supérieur à Bac+2		Niveau Bac+2		Niveau Bac		Niveau BEP, CAP		Niveau CEP, BEPC		Niveau inférieur au CEP, BEPC	
T4 2019	41057	70	0,17%	8523	20,76%	5153	12,55%	9550	23,26%	9890	24,09%	2227	5,42%	5650	13,76%
T4 2022	38410	77	0,20%	8263	21,51%	4493	11,70%	8523	22,19%	8703	22,66%	1857	4,83%	6493	16,91%
T4 2023	38073	43	0,11%	9120	23,95%	4317	11,34%	8440	22,17%	8170	21,46%	1710	4,49%	6277	16,49%

Source : France Travail - STMT, Données brutes

Lecture : Au quatrième trimestre de 2023, sur le territoire du Grand-Orly Seine Bièvre, sur 38 073 demandeurs d'emplois de catégorie A, 22.17% disposaient d'une formation de niveau Bac.

⇒ A retenir : sur le territoire, la part des demandeurs d'emploi non diplômés a augmenté de façon significative entre 2019 et 2023 (de 13.76% à 16.49%). La part des demandeurs d'emploi dotés d'un niveau supérieur à Bac + 2 a elle aussi augmenté de façon significative (de 20.76% à 23.95%). Ainsi, seules les parts des demandeurs d'emploi ayant un niveau BEPC jusqu'à un niveau Bac + 2 ont diminué.

Qualification des demandeurs d'emploi

Trimestre	Niveau de qualification des demandeurs d'emploi de catégorie A en fin de mois												Total DEFM cat. A
	Non précisé		Ouvriers		Employés non qualifiés		Employés qualifiés		Agents de maîtrise, techniciens, dessinateurs		Cadres		
T4 2019	1633	3,98%	3190	7,77%	8820	21,48%	19410	47,28%	2067	5,03%	5943	14,48%	41057
T4 2022	1307	3,40%	2737	7,12%	8460	22,03%	18570	48,35%	2083	5,42%	5250	13,67%	38410
T4 2023	1063	2,79%	2500	6,57%	8257	21,69%	18237	47,90%	2160	5,67%	5863	15,40%	38073

Source : France Travail - STMT, Données brutes

Lecture : Au quatrième trimestre de 2023, parmi les 38 073 demandeurs d'emploi de catégorie A du Grand-Orly Seine Bièvre, 47.9% étaient des employés qualifiés, soit 18 237 demandeurs d'emploi.

⇒ A retenir : Sur le territoire du Grand-Orly-Seine Bièvre, la part des demandeurs d'emploi cadres a augmenté entre 2022 et de 2023 (+ 1.73 points).

Durée d'ancienneté au chômage

Trimestre	Total DEFM cat. A	DELD		DETLD	
T4 2019	41057	16333	40%	8687	21%
T4 2022	38410	14863	39%	8007	21%
T4 2023	38073	13740	36%	6797	18%

Source : France Travail - STMT, Données brutes

Lecture : Au quatrième trimestre de 2023, parmi les 38 073 demandeurs d'emploi du Grand-Orly Seine Bièvre, 36% étaient des demandeurs d'emploi de longue durée (DELD) et 18% de très longue durée (DETLD).

⇒ A retenir : sur le territoire, la part des demandeurs d'emploi de longue durée et de très longue durée a diminué de façon significative entre 2019 et 2023.

Demandeurs d'emploi indemnisés au RSA

Trimestre	Total DEFM cat. A	Bénéficiaire du RSA	
T4 2019	41057	7080	17,2%
T4 2022	38410	6967	18,1%
T4 2023	38073	6687	17,6%

Source : France Travail - STMT, Données brutes

Lecture : Au quatrième trimestre de 2023, 17.6% des 38 073 demandeurs d'emplois du territoire bénéficiaient du Revenu de Solidarité Active (RSA), soit 6 687 personnes.

⇒ A retenir : sur le territoire, le taux de demandeurs d'emploi bénéficiaires du RSA est passé de 18.1% en 2022 à 17.6% en 2023.

Focus Demandeurs d'emploi dans les QPV

A noter :

Source : France Travail - service études, statistiques et analyses IDF -publication novembre 2023
Sauf mention contraire, les données présentées concernent les demandeurs d'emploi de catégories ABC.

Au troisième trimestre 2023, alors qu'on comptait 59 134 demandeurs d'emploi de catégories ABC (dont 38 839 de catégorie A) sur le territoire du Grand-Orly Seine Bièvre, on en comptait 18,4% dans les QPV, soit 10 857 personnes. Parmi ces 10 857 demandeurs d'emploi de catégories ABC résidant en QPV, 14.3% sont des jeunes âgés de moins de 26 ans et 27.5% sont des seniors de 50 ans ou plus.

Sur le territoire du Grand-Orly Seine Bièvre, sur les 59 134 demandeurs d'emploi catégories ABC, 13.8% sont des jeunes et 26.1% sont des seniors. 49% sont des femmes, soit 28 851 personnes.

La durée d'ancienneté d'inscription des DEFM de catégorie ABC est supérieur dans les QPV par rapport au territoire dans sa globalité :

	DEFM Total ABC	DELD		DETLD	
DEFM QPV T3 2023	10857	2876	26,5%	1452	13,4%
DEFM Grand-Orly Seine Bièvre T3 2023	59134	14409	24,4%	7105	12,0%

Source : service études, statistiques et analyses IDF France Travail, novembre 2023

Lecture : Au troisième trimestre 2023, sur le territoire du Grand-Orly-Seine Bièvre, on comptait 59 134 demandeurs d'emplois de catégorie A, B et C, dont 10 857 résidants en QPV. Parmi ces 18.4% en QPV, 26.5% étaient des demandeurs d'emploi de longue durée, et 13.4% de très longue durée (durée d'inscription de plus de 2ans)

⇒ A retenir : sur le territoire, on constate que les demandeurs d'emploi en QPV sont davantage des demandeurs d'emploi de longue durée et de très longue durée relativement aux demandeurs d'emplois du Grand-Orly-Seine-Bièvre dans leur globalité.

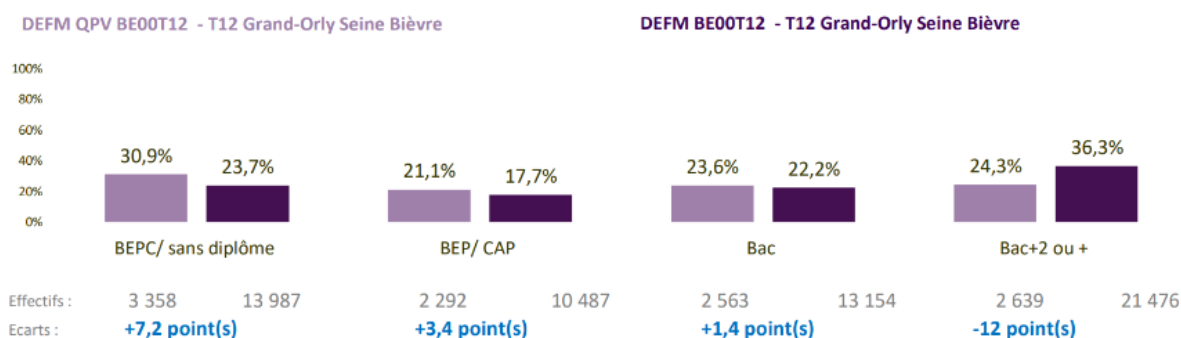
Répartition et évolution de la DEFM selon la catégorie d'inscription

	DEFM QPV BE00T12 - T12 Grand-Orly Seine Bièvre						DEFM BE00T12 - T12 Grand-Orly Seine Bièvre			
	T3 2022	T2 2023	T3 2023	% Cat	Evolution :		T3 2023	% Cat	Evolution :	
					sur un trimestre	sur un an			sur un trimestre	sur un an
Cat. A	7 816	6 493	7 396	62,9%	+ 13,9%	-5,4%	38 839	59,8%	+ 5,5%	-5,5%
Cat. B	1 139	1 181	1 277	10,9%	+ 8,1%	+ 12,1%	7 826	12,1%	+ 0,9%	+ 17,4%
Cat. C	2 218	2 211	2 184	18,6%	-1,2%	-1,5%	12 469	19,2%	-6,0%	+ 3,6%
Cat. D	520	697	558	4,7%	-19,9%	+ 7,3%	3 139	4,8%	-23,8%	+ 4,1%
Cat. E	307	319	346	2,9%	+ 8,5%	+ 12,7%	2 665	4,1%	+ 1,9%	+ 7,9%
Cat.BC	3 357	3 392	3 461	29,4%	+ 2,0%	+ 3,1%	20 295	31,3%	-3,5%	+ 8,5%
Cat. ABC	11 173	9 885	10 857	92,3%	+ 9,8%	-2,8%	59 134	91,1%	+ 2,3%	-1,1%
Toutes Cat.	12 000	10 901	11 761	100%	+ 7,9%	-2,0%	64 938	100%	+ 0,6%	-0,5%

En proportion, on retrouve 52% d'hommes DEFM au T3 2023 dans les QPV contre 51% sur l'ensemble du territoire. Au sujet des DEFM selon la tranche d'âge, la différence est davantage marquée pour les DEFM de 50 ans et + qui représentent 27,5% des DEFM en QPV contre 26,1% sur le territoire. Aussi, la part des jeunes demandeurs d'emploi en QPV est supérieure de 0,5 points (14,3% contre 13,8%).

Les demandeurs d'emplois de catégories ABC en longue durée représentaient 26,5% des DEFM en QPV (contre 24,4% sur le territoire) et les DEFM cat. ABC de très longue durée représentaient 13,4% des DEFM en QPV (contre 12% sur le territoire). Une différence respective de +2,1 points et +1,4 points est alors notable entre la part de DEFM de catégorie ABC de (très) longue durée entre les QPV et le territoire de Grand-Orly Seine Bièvre.

Répartition de la DEFM selon le niveau de formation, catégories ABC

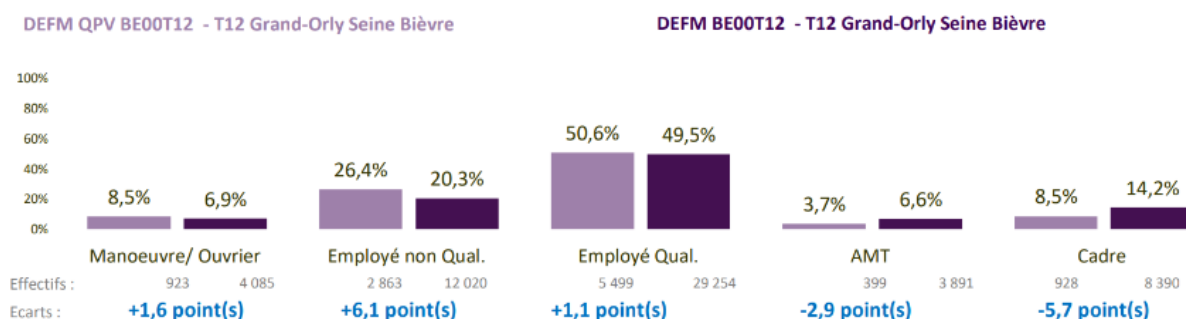


30.9% des demandeurs d'emploi en QPV ne possédaient aucun diplôme, contre 23.7% sur le territoire, soit 7.2 points de différence.

24.3% des demandeurs d'emploi en QPV étaient diplômés d'au moins un Bac+2, contre 36.3% sur le territoire, soit 12 points de différence.

⇒ A retenir : les demandeurs d'emploi sans diplôme sont sur-représentés dans les QPV.

Répartition de la DEFM selon la qualification, catégories ABC



Les demandeurs d'emploi ouvriers et manœuvres sont sur-représentés dans les QPV et les cadres sous-représentés par rapport à l'ensemble du Grand-Orly Seine Bièvre.

Tableau de représentation hommes / femmes demandeurs d'emploi sur les 24 villes

Libellé géographique	DEFM Total cat.A T4 2023	Hommes	Femmes	Part des femmes
France	2857690	1 463 533	1 394 160	48,8%
Île-de-France	594403	303 457	290 943	48,9%
Grand-Orly Seine Bièvre	38073	19 497	18 577	48,8%
Essonne	53417	26 950	26 467	49,5%
Val de Marne	67440	34 093	33 347	49,4%
Ablon-sur-Seine	217	107	107	49,3%
Arcueil	1163	593	573	49,3%
Athis-Mons	1783	860	930	52,2%
Cachan	1320	663	660	50,0%
Cheville-Larue	997	540	467	46,8%
Choisy-le-Roi	2550	1 297	1 263	49,5%
Fresnes	1187	573	607	51,1%
Gentilly	1030	567	460	44,7%
Ivry-sur-Seine	3970	2 083	1 890	47,6%
Juvisy-sur-Orge	897	443	453	50,5%
Le Kremlin-Bicêtre	1400	727	683	48,8%
L'Haÿ-les-Roses	1463	770	707	48,3%
Morangis	527	280	250	47,4%
Orly	1337	643	700	52,4%
Paray-Vieille-Poste	280	157	130	46,4%
Rungis	173	97	90	52,0%
Savigny-sur-Orge	1630	800	827	50,7%
Thiais	1507	760	750	49,8%
Valenton	913	483	433	47,4%
Villejuif	3530	1 767	1 763	49,9%
Villeneuve-le-Roi	977	503	473	48,4%
Villeneuve-Saint-Georges	2053	1 097	953	46,4%
Viry-Châtillon	1593	800	797	50,0%
Vitry-sur-Seine	5580	2 923	2 667	47,8%

Source : France Travail - STMT, Données brutes

Lecture : Au quatrième trimestre de 2023, 48.8% des demandeurs d'emploi de catégorie A du Grand-Orly-Seine-Bièvre étaient des femmes, soit 18 577 femmes.

Tableau de représentation des jeunes et des seniors demandeurs d'emploi sur les 24 villes

Libellé géographique	Trimestre 4 - 2019				DEFM Total cat. A T4 2019	Trimestre 4 - 2022				DEFM Total cat. A T4 2022	Trimestre 4 - 2023				DEFM Total cat. A T4 2023
	Jeunes (moins de 25ans)	part des jeunes	Seniors (50 ans ou plus)	part des seniors		Jeunes (moins de 25ans)	part des jeunes	Seniors (50 ans ou plus)	part des seniors		Jeunes (moins de 25ans)	part des jeunes	Seniors (50 ans ou plus)	part des seniors	
France	484 493	14,4%	905 103	26,9%	3 368 670	391 520	13,6%	811 427	28,3%	2 868 297	414 540	14,5%	787 370	27,6%	2 857 690
Île-de-France	70 900	10,8%	178 723	27,3%	654 233	65 080	10,8%	173 253	28,9%	600 457	72 700	12,2%	164 353	27,7%	594 403
Grand-Orly-Seine-Bièvre	4 750	11,6%	10 880	26,5%	41 057	4 304	11,2%	10 710	27,9%	38 410	4 816	12,6%	10 200	26,8%	38 073
Essonne	7 947	13,8%	14 043	24,3%	57 777	7 380	13,7%	13 720	25,4%	54 063	8 013	15,0%	13 193	24,7%	53 417
ValdeMarne	8 173	11,2%	19 683	27,0%	72 790	7 410	10,9%	19 560	28,8%	67 843	8 280	12,3%	18 470	27,4%	67 440
Ablon-sur-Seine	23	9,3%	60	24,3%	247	27	11,6%	60	25,8%	233	23	10,6%	46	21,2%	217
Arcueil	140	11,5%	333	27,5%	1 213	127	11,0%	343	29,7%	1 153	144	12,4%	347	29,8%	1 163
Athis-Mons	236	12,6%	423	22,7%	1 867	234	12,7%	444	24,0%	1 847	243	13,6%	403	22,6%	1 783
Cachan	150	10,7%	354	25,2%	1 407	157	11,8%	320	24,0%	1 333	174	13,2%	324	24,5%	1 320
Chevilly-Larue	117	11,6%	294	29,2%	1 007	100	10,1%	300	30,3%	990	107	10,7%	296	29,7%	997
Choisy-le-Roi	313	11,3%	667	24,2%	2 760	287	11,1%	684	26,5%	2 580	310	12,2%	643	25,2%	2 550
Fresnes	153	12,4%	304	24,6%	1 237	143	12,3%	286	24,6%	1 163	140	11,8%	254	21,4%	1 187
Gentilly	94	8,8%	293	27,3%	1 073	117	11,3%	310	30,0%	1 033	120	11,7%	283	27,5%	1 030
Ivry-sur-Seine	417	9,8%	1 246	29,2%	4 267	393	10,0%	1 154	29,2%	3 947	454	11,4%	1 127	28,4%	3 970
Juvisy-sur-Orge	124	12,3%	210	20,9%	1 007	103	11,8%	187	21,5%	870	120	13,4%	193	21,5%	897
LeKremlin-Bicêtre	143	10,7%	364	27,2%	1 340	140	10,4%	367	27,3%	1 343	164	11,7%	343	24,5%	1 400
L'Haÿ-les-Roses	180	11,7%	437	28,5%	1 533	136	9,5%	463	32,3%	1 433	187	12,8%	440	30,1%	1 463
Morangis	80	14,0%	130	22,8%	570	70	13,9%	130	25,8%	503	80	15,2%	133	25,2%	527
Orly	177	12,6%	350	24,9%	1 403	163	11,6%	387	27,4%	1 410	183	13,7%	357	26,7%	1 337
Paray-Vieille-Poste	33	10,4%	83	26,2%	317	40	13,2%	86	28,4%	303	40	14,3%	77	27,5%	280
Rungis	23	11,9%	56	29,0%	193	20	10,9%	50	27,3%	183	20	11,6%	54	31,2%	173
Savigny-sur-Orge	237	13,9%	444	26,1%	1 703	174	11,2%	423	27,3%	1 547	227	13,9%	436	26,7%	1 630
Thiais	176	11,3%	417	26,7%	1 560	154	10,1%	400	26,1%	1 530	186	12,3%	390	25,9%	1 507
Valenton	160	14,9%	263	24,5%	1 073	130	13,4%	273	28,1%	970	124	13,6%	257	28,1%	913
Villejuif	373	10,8%	993	28,8%	3 447	390	11,2%	1 030	29,5%	3 493	450	12,7%	973	27,6%	3 530
Villeneuve-le-Roi	137	12,7%	280	25,9%	1 083	127	12,0%	313	29,5%	1 060	133	13,6%	260	26,6%	977
Villeneuve-Saint-Georges	353	14,1%	620	24,7%	2 510	304	14,1%	554	25,6%	2 160	310	15,1%	513	25,0%	2 053
Viry-Châtillon	223	12,6%	420	23,7%	1 773	207	12,3%	420	24,9%	1 687	210	13,2%	414	26,0%	1 593
Vitry-sur-Seine	710	11,0%	1 870	28,8%	6 483	584	10,3%	1 747	30,9%	5 647	687	12,3%	1 660	29,7%	5 580

Source : France Travail - STMT, Données brutes

Lecture : En France, au quatrième trimestre de 2019, 26.9% des demandeurs d'emploi de catégorie A étaient des seniors, contre 27.6% au quatrième trimestre de 2023.

⇒ A retenir : sur le territoire du Grand-Orly-Seine-Bièvre, la part des jeunes demandeurs d'emploi a augmenté depuis 2019. Cela suit la tendance observée en Ile-de-France mais s'observe de façon plus ou moins significative dans chaque commune du territoire. En parallèle, la part des demandeurs d'emploi seniors sur le territoire entre 2019 et 2023 ne connaît qu'une légère hausse en moyenne, là aussi avec des disparités d'évolution entre villes.

Tableau des demandeurs d'emploi en fin de mois par catégorie sur les 24 villes

DEFM par ville, département et France, au T4 2019, 2022 et 2023

Libellé géographique	Trimestre 4 - 2019					Total T4 2019	Trimestre 4 - 2022					Total T4 2022	Trimestre 4 - 2023					Total T4 2023
	A	B	C	D	E		A	B	C	D	E		A	B	C	D	E	
France	3 368 670	729 183	1 418 283	318 563	351 963	6 186 657	2 868 297	783 110	1 494 817	365 227	361 287	5 872 740	2 857 690	816 747	1 494 700	366 177	381 290	5 916 597
Île-de-France	654 233	121 997	206 910	42 073	56 620	1 081 840	600 457	136 077	224 613	62 707	49 777	1 073 627	594 403	147 820	234 117	65 357	53 080	1 094 777
Grand-OrlySeineBièvre	41 057	6 787	12 407	2 660	2 750	65 660	38 410	7 553	13 190	3 947	2 470	65 567	38 073	8 233	14 107	4 003	2 697	67 113
Essonne	57 777	10 070	21 840	4 830	5 447	99 957	54 063	11 237	22 780	6 963	5 783	100 820	53 417	12 430	23 990	6 897	5 947	102 683
ValdeMarne	72 790	12 513	21 770	4 723	5 757	117 550	67 843	14 043	23 283	6 883	5 037	117 090	67 440	15 490	24 707	7 090	5 533	120 257
Ablon-sur-Seine	247	43	77	13	30	413	233	53	93	33	13	420	217	47	97	23	10	403
Arcueil	1 213	240	380	87	73	1 990	1 153	270	423	127	67	2 030	1 163	287	443	123	60	2 077
Athis-Mons	1 867	287	660	187	133	3 127	1 847	360	733	210	110	3 260	1 783	370	770	210	130	3 263
Cachan	1 407	270	440	110	103	2 327	1 333	283	493	213	63	2 387	1 320	310	523	230	70	2 443
Chevilly-Larue	1 007	170	330	77	67	1 647	990	157	333	97	80	1 660	997	187	383	113	70	1 750
Choisy-le-Roi	2 760	427	857	200	213	4 457	2 580	503	893	250	130	4 357	2 550	547	1 007	230	130	4 470
Fresnes	1 237	207	410	90	107	2 047	1 163	200	450	130	120	2 060	1 187	237	503	163	103	2 193
Gentilly	1 073	197	327	67	57	1 720	1 033	223	340	97	50	1 740	1 030	253	370	100	57	1 810
Ivry-sur-Seine	4 267	797	1 173	200	250	6 683	3 947	863	1 247	357	283	6 690	3 970	907	1 307	373	377	6 933
Juvisy-sur-Orge	1 007	177	407	93	63	1 750	870	197	427	127	100	1 720	897	223	430	133	90	1 773
LeKremlin-Bicêtre	1 340	250	380	80	90	2 140	1 343	237	420	113	100	2 207	1 400	283	420	110	90	2 300
L'Haÿ-les-Roses	1 533	270	507	107	130	2 547	1 433	283	503	177	117	2 510	1 463	297	547	160	107	2 577
Morangis	570	90	210	40	70	980	503	110	210	53	60	940	527	123	250	50	60	1 003
Orly	1 403	207	440	80	87	2 210	1 410	237	473	113	47	2 277	1 337	260	493	133	60	2 283
Paray-Vieille-Poste	317	40	103	27	27	510	303	70	123	40	20	550	280	73	117	30	20	527
Rungis	193	30	57	13	20	313	183	47	73	23	10	330	173	40	73	20	10	310
Savigny-sur-Orge	1 703	283	593	137	123	2 837	1 547	353	660	220	127	2 897	1 630	407	663	207	130	3 030
Thiais	1 560	210	480	83	137	2 463	1 530	283	533	137	80	2 560	1 507	340	590	167	93	2 693
Valenton	1 073	127	310	67	57	1 627	970	167	307	100	43	1 580	913	163	313	90	57	1 533
Villejuif	3 447	657	993	230	210	5 530	3 493	733	1 070	310	237	5 840	3 530	820	1 163	303	237	6 057
Villeneuve-le-Roi	1 083	160	287	63	73	1 670	1 060	193	317	90	53	1 707	977	217	383	93	60	1 723
Villeneuve-Saint-Georges	2 510	337	640	143	123	3 753	2 160	347	597	210	117	3 437	2 053	380	710	223	147	3 513
Viry-Châtillon	1 773	320	653	137	163	3 047	1 687	360	690	217	153	3 107	1 593	387	727	217	133	3 050
Vitry-sur-Seine	6 483	990	1 707	347	363	9 887	5 647	1 037	1 790	517	313	9 300	5 580	1 067	1 837	520	397	9 400

Source : France Travail - STMT, Données brutes

Lecture : Au quatrième trimestre de 2023, sur le territoire du Grand-Orly-Seine-Bièvre, on comptait 67 113 demandeurs d'emploi, toutes catégories confondues (ABCDE).

⇒ A retenir : sur le Grand-Orly Seine Bièvre, la part des demandeurs d'emploi de catégorie A a diminué d'environ 7 points entre le T4 2019 et le T4 2023, alors que la part des catégories ABC réunies a augmenté.

Tableau des niveaux de qualification des demandeurs d'emplois de catégorie A au quatrième trimestre de 2023 sur les 24 villes

Qualification des demandeurs d'emploi en fin de mois													
Libellé géographique	Total DEFM cat. A	Non précisé		Ouvriers		Employés non qualifiés		Employés qualifiés		Techniciens, dessinateurs et agents de maîtrise		Cadres	
France	2857690	58143	2,03%	412173	14,42%	691757	24,21%	1186117	41,51%	197577	6,91%	311927	10,92%
Île-de-France	594403	14783	2,49%	39217	6,60%	112617	18,95%	272597	45,86%	39340	6,62%	115853	19,49%
Grand-OrlySeineBièvre	38073	1063	2,79%	2500	6,57%	8257	21,69%	18237	47,90%	2160	5,67%	5863	15,40%
Essonne	53417	1170	2,19%	3730	6,98%	11197	20,96%	26480	49,57%	3687	6,90%	7167	13,42%
ValdeMarne	67440	1957	2,90%	4140	6,14%	12607	18,69%	31967	47,40%	4117	6,10%	12667	18,78%
Ablon-sur-Seine	217	7	3,23%	0	0,00%	33	15,21%	127	58,53%	0	0,00%	37	17,05%
Arcueil	1163	40	3,44%	80	6,88%	180	15,48%	530	45,57%	117	10,06%	233	20,03%
Athis-Mons	1783	37	2,08%	90	5,05%	393	22,04%	940	52,72%	117	6,56%	210	11,78%
Cachan	1320	37	2,80%	77	5,83%	213	16,14%	577	43,71%	127	9,62%	297	22,50%
Chevilly-Larue	997	33	3,31%	97	9,73%	170	17,05%	497	49,85%	47	4,71%	153	15,35%
Choisy-le-Roi	2550	50	1,96%	181	7,10%	493	19,33%	1363	53,45%	117	4,59%	353	13,84%
Fresnes	1187	27	2,27%	76	6,40%	213	17,94%	573	48,27%	70	5,90%	227	19,12%
Gentilly	1030	27	2,62%	73	7,09%	180	17,48%	463	44,95%	103	10,00%	203	19,71%
Ivry-sur-Seine	3970	147	3,70%	250	6,30%	963	24,26%	1753	44,16%	213	5,37%	650	16,37%
Juvisy-sur-Orge	897	20	2,23%	70	7,80%	223	24,86%	400	44,59%	87	9,70%	90	10,03%
LeKremlin-Bicêtre	1400	77	5,50%	50	3,57%	273	19,50%	597	42,64%	100	7,14%	310	22,14%
L'Haÿ-les-Roses	1463	30	2,05%	123	8,41%	247	16,88%	703	48,05%	87	5,95%	277	18,93%
Morangis	527	10	1,90%	40	7,59%	93	17,65%	273	51,80%	37	7,02%	73	13,85%
Orly	1337	30	2,24%	84	6,28%	260	19,45%	790	59,09%	53	3,96%	137	10,25%
Paray-Vieille-Poste	280	7	2,50%	10	3,57%	63	22,50%	143	51,07%	20	7,14%	37	13,21%
Rungis	173	7	4,05%	3	1,73%	27	15,61%	83	47,98%	13	7,51%	33	19,08%
Savigny-sur-Orge	1630	37	2,27%	83	5,09%	333	20,43%	810	49,69%	103	6,32%	260	15,95%
Thiais	1507	33	2,19%	107	7,10%	250	16,59%	780	51,76%	73	4,84%	260	17,25%
Valenton	913	17	1,86%	57	6,24%	260	28,48%	457	50,05%	30	3,29%	100	10,95%
Villejuif	3530	187	5,30%	173	4,90%	730	20,68%	1547	43,82%	233	6,60%	673	19,07%
Villeneuve-le-Roi	977	23	2,35%	80	8,19%	160	16,38%	537	54,96%	50	5,12%	133	13,61%
Villeneuve-Saint-Georges	2053	43	2,09%	190	9,25%	630	30,69%	930	45,30%	47	2,29%	227	11,06%
Viry-Châtillon	1593	27	1,69%	113	7,09%	393	24,67%	797	50,03%	93	5,84%	163	10,23%
Vitry-sur-Seine	5580	123	2,20%	419	7,51%	1483	26,58%	2577	46,18%	240	4,30%	740	13,26%

Source : France Travail - STMT, Données brutes

Lecture : Au quatrième trimestre de 2023, sur le territoire du Grand-Orly-Seine-Bièvre, 15.4% des demandeurs d'emploi de catégorie A étaient des cadres.

Tableau de l'ancienneté d'inscription des demandeurs d'emploi sur les 24 villes

Libellé géographique	Demandeurs d'emploi catégorie A, inscrits depuis plus d'un an (DELD)			Demandeurs d'emploi catégorie A, inscrits depuis plus de deux ans (DETLA)		
	T4 2019	T4 2022	T4 2023	T4 2019	T4 2022	T4 2023
France	1368597	1070947	1024230	759170	592970	516777
IDF	263467	232623	216927	140807	127950	108947
Grand-OrlySeineBièvre	16334	14864	13740	8687	8007	6797
Essonne	19820	17783	16753	9370	8780	7430
ValdeMarne	29060	26870	24980	15507	14690	12627
Ablon-sur-Seine	100	84	83	50	47	40
Arcueil	483	474	459	260	254	246
Athis-Mons	650	614	570	300	264	240
Cachan	544	520	480	304	270	243
Chevilly-Larue	386	360	354	203	200	167
Choisy-le-Roi	1101	1076	924	564	583	474
Fresnes	451	434	413	234	237	203
Gentilly	467	423	397	250	256	220
Ivry-sur-Seine	1876	1653	1523	1063	983	793
Juvisy-sur-Orge	317	274	244	127	127	107
LeKremlin-Bicêtre	520	544	543	273	297	273
L'Haÿ-les-Roses	651	533	540	354	276	257
Morangis	197	180	163	97	97	83
Orly	590	617	526	307	327	293
Paray-Vieille-Poste	107	104	93	57	47	40
Rungis	77	73	70	40	40	30
Savigny-sur-Orge	557	484	511	287	247	224
Thiais	603	627	550	310	320	270
Valenton	466	374	330	243	184	157
Villejuif	1404	1460	1380	757	837	730
Villeneuve-le-Roi	397	427	357	194	230	160
Villeneuve-Saint-Georges	997	746	653	504	363	283
Viry-Châtillon	583	603	554	300	320	257
Vitry-sur-Seine	2847	2233	2054	1640	1250	1027

Source : France Travail - STMT, Données brutes

Lecture : Au quatrième trimestre de 2023,

Tableau évolution des demandeurs d'emploi dans les quartiers prioritaires de la ville

Libellé géographique	Part des DEFM en QPV		Nombre de DEFM présent en QPV	
	T4 2022	T4 2023	T4 2022	T4 2023
Île-de-France	20%	20%	120091	118881
Grand-Orly Seine Bièvre	19%	19%	7298	7234
Essonne	18%	17%	9731	9081
Val de Marne	15%	15%	10176	10116
Ablon-sur-Seine	0%	0%	0	0
Arcueil	22%	21%	254	244
Athis-Mons	22%	22%	406	392
Cachan	10%	10%	133	132
Chevilly-Larue	0%	0%	0	0
Choisy-le-Roi	6%	6%	155	153
Fresnes	0%	0%	0	0
Gentilly	13%	14%	134	144
Ivry-sur-Seine	21%	21%	829	834
Juvisy-sur-Orge	0%	0%	0	0
Le Kremlin-Bicêtre	11%	11%	148	154
L'Haÿ-les-Roses	24%	25%	344	366
Morangis	0%	0%	0	0
Orly	29%	30%	409	401
Paray-Vieille-Poste	0%	0%	0	0
Rungis	0%	0%	0	0
Savigny-sur-Orge	16%	15%	248	245
Thiais	12%	12%	184	181
Valenton	51%	51%	495	466
Villejuif	13%	12%	454	424
Villeneuve-le-Roi	0%	0%	0	0
Villeneuve-Saint-Georges	56%	57%	1210	1170
Viry-Châtillon	24%	24%	405	382
Vitry-sur-Seine	27%	27%	1525	1507

Source : France Travail - STMT, Données brutes

Lecture : Au quatrième trimestre de 2023, on comptait 7 234 demandeurs d'emplois de catégorie A dans les QPV du territoire du Grand-Orly-Seine-Bièvre, soit 19% des demandeurs d'emploi du territoire.

III. INFOGRAPHIES PAR VILLE : PORTRAIT DE CHACUNE DES 24 VILLES DU TERRITOIRE GRAND-ORLY SEINE BIEVRE

Voir le document joint.

LEXIQUE

Source INSEE

Les données INSEE présentées sont issues du recensement de la population 2020 ou du fichier Localisé Social et Fiscal (FiLoSoFi) 2020.

Recensement de la population : C'est une enquête nationale effectuée pour collecter des données démographiques essentielles à la planification des politiques publiques et à la compréhension des évolutions de la société. Cela concerne le logement et la population résidant en France. Le RP traite les aspects de sexe, âge, activité, professions exercées, caractéristiques des ménages, la taille et type de logement, les modes de transports et les déplacements quotidiens. [Définition - Recensement de la population | Insee](#)

Fichiers Localisé Social et Fiscal (FiLoSoFi) : base de données statistiques de l'INSEE qui regroupe des informations sur les allocataires et les bénéficiaires des minima sociaux en France. Il s'agit d'un outil utilisé pour étudier la pauvreté et les inégalités sociales, en fournissant des données sur les revenus, les conditions de vie et d'autres aspects socio-économiques des ménages et des individus en situation de précarité ou de vulnérabilité.

Actif : La population active regroupe les personnes en emploi et les personnes au chômage. Les actifs occupés sont les actifs en emploi salariés et les entrepreneurs [Définition - Population active | Insee](#)

Chômeur : Au sens du BIT, est considérée au chômage une personne qui est sans emploi et qui en recherche un activement. [Définition - Chômeur | Insee](#)

Inactifs : Les "inactifs" sont des personnes âgées de 15 ans et plus qui ne font pas partie de la population active. C'est-à-dire qu'ils ne travaillent pas et ne sont pas en recherche active d'emploi. Cette catégorie inclut notamment les étudiants, les retraités, les personnes au foyer, ainsi que celles qui ne peuvent pas travailler pour des raisons de santé ou d'autres contraintes personnelles.

Indice de concentration de l'emploi : Rapport entre le nombre total d'emplois proposés sur un territoire et le nombre d'actifs occupés (actifs en emploi) qui y résident. [Indice de concentration de l'emploi | L'Observatoire des Territoires \(observatoire-des-territoires.gouv.fr\)](#)

Quartiers prioritaires de la politique de la ville (QPV) : Territoires d'intervention du ministère de la Ville, définis par la loi de programmation pour la ville et la cohésion urbaine. Ce sont des territoires avec un taux de pauvreté élevé, où s'applique la politique de la ville, visant ainsi à compenser les écarts de niveau de vie avec le reste du territoire. [Définition - Quartiers prioritaires de la politique de la ville | Insee](#) et [Quartiers prioritaires - Centre d'observation de la société \(observationsociete.fr\)](#)

Taux de chômage : rapport entre le nombre de personnes au chômage et le total des actifs occupés d'une population. Il permet de rendre compte de la part des chômeurs dans la population active. [Définition - Taux de chômage | Insee](#)

Taux d'activité : rapport entre le nombre de personnes considérées actives et l'ensemble de la population du territoire étudié. On se limite ici à la population en âge de travailler, définie (en comparaison internationale) comme les personnes âgées de 15 à 64 ans. [Définition - Taux d'activité | Insee](#)

Taux d'emploi : rapport entre le nombre de personnes en emploi et la population totale. On se limite ici à la population en âge de travailler, définie (en comparaison internationale) comme les personnes âgées de 15 à 64 ans. [Définition - Taux d'emploi | Insee](#)

Taux de pauvreté : Un individu (ou un ménage) est considéré comme pauvre lorsqu'il vit dans un ménage dont le niveau de vie est inférieur au seuil de pauvreté. Le taux de pauvreté au seuil de 60 % correspond à la part de la population dont le niveau de vie est inférieur à 60 % du niveau de vie médian. [Définition - Pauvreté monétaire / Seuil de pauvreté / Seuil de pauvreté | Insee](#)

Source France Travail :

Demandeurs d'emploi :

- Catégorie A : demandeurs d'emploi tenus de rechercher un emploi, sans emploi
- Catégorie B : demandeurs d'emploi tenus de rechercher un emploi, ayant exercé une activité de 78 heures ou moins dans le mois
- Catégorie C : demandeurs d'emploi tenus de rechercher un emploi, ayant exercé une activité de plus de 78 heures dans le mois
- Catégorie D : demandeurs d'emploi non tenus de rechercher un emploi (formation, maladie...), sans emploi
- Catégorie E : demandeurs d'emploi non tenus de rechercher un emploi, en emploi (contrats aidés, créateurs d'entreprise...)
- DELD : demandeurs d'emploi de longue durée : l'ancienneté du dépôt de la demande est égale ou supérieure à 1 an
- DETLD : demandeurs d'emploi de très longue durée : l'ancienneté du dépôt de la demande est égale ou supérieure à 2 ans

SIGLES

ARE : Allocation de Retour à l'Emploi

ASS : Allocation de Solidarité Spécifique

BEP : Brevet d'Etudes Professionnelles

BEPC : Brevet d'Etudes du Premier Cycle

BIT : Bureau International du Travail

CAF : Caisse d'Allocations Familiales

CAP : Certificat d'Aptitude Professionnelle

CSP : Catégorie Socio-Professionnelle

DEBOE : demandeurs d'emploi bénéficiant de l'obligation d'emploi, les travailleurs reconnus handicapés

DEFM : Demandeur d'Emploi Fin de Mois

DELD : demandeurs d'emploi de longue durée : l'ancienneté du dépôt de la demande est égale ou supérieure à 1 an

DETLD : demandeurs d'emploi de très longue durée : l'ancienneté du dépôt de la demande est égale ou supérieure à 2 ans

INSEE : Institut National de la Statistique et des Etudes Economiques

PCS : Professions et Catégories Socioprofessionnelles

QPV : Quartier Prioritaire de la politique de la Ville

RP : Recensement de la Population

RSA : Revenu de Solidarité Active

STMT : Statistiques Mensuelles du Marché du travail

