



/// **SÉQUENCE #8 :**
/ **TAÏWAN**
/ **DU 20 SEPTEMBRE 2024**
/ **AU 16 FÉVRIER 2025**
/

VERNISSAGE LE JEUDI 19 SEPTEMBRE 2024 À 18H

CONTACT PRESSE

Robert Pareja / Šejla Dukatar

Maison Doisneau / Lavoir Numérique

+33 (0)6 20 21 94 73 / +33(0)6 16 91 97 05

robert.pareja@grandorlyseinebievre.fr / sejla.dukatar@grandorlyseinebievre.fr

Équipement culturel de l'Établissement Public Territorial Grand-Orly Seine Bièvre

Le Lavoir Numérique

Lieu dédié à la création et la pratique audiovisuelles

lavoirnumerique.fr





À la lisière de Paris, le « Lavoir-Bains-douches municipal » de Gentilly renaît en 2020 sous une forme entièrement renouvelée et devient le Lavoir Numérique : un établissement culturel unique en son genre, résolument tourné vers la création audiovisuelle.



Lieu de diffusion (expositions, projections, débats, concerts, spectacles) et de pratique (ateliers, stages, résidences), sa programmation est rythmée par des Séquences et interroge la large sphère numérique sous l'angle de l'image et du son.

Le Lavoir Numérique incite chacun et chacune à garder les yeux grands ouverts et l'oreille attentive.

SÉQUENCE #8 :
TAÏWAN
DU 20 SEPTEMBRE 2024
AU 16 FÉVRIER 2025

EXPOSITION

Yang Shun-Fa

Taiwan, de terre et de mer

Vernissage le jeudi 19 septembre 2024 à 18h

CINÉMA

Programmation imaginée par Loïc Blanchefleur (médiation cinéma au Lavoir Numérique).

RENCONTRES DU LAVOIR

Les Rencontres du Lavoir #

Chaque Rencontre est filmée sur place, puis disponible à emporter : en ligne et en podcasts !

[Plus d'infos dans ce communiqué](#)

SÉQUENCE #8 :
TAÏWAN
DU 20 SEPTEMBRE 2024
AU 16 FÉVRIER 2025



LA SÉQUENCE

Quelles images avons-nous de Taïwan ?

Taïwan, c'est d'abord une histoire mouvementée au cours du 20^{ème} siècle et c'est, aujourd'hui encore, un sujet de géopolitique à l'issue incertaine. Taïwan, c'est une croissance spectaculaire au tournant des années 1980 et c'est désormais un leadership mondial pour ce qui concerne les technologies de pointes. Taïwan, c'est également une tradition et un patrimoine artistique millénaires et, depuis 4 décennies au moins, c'est aussi une production cinématographique particulièrement dynamique et incroyablement surprenante... Les descriptifs pourraient se succéder ainsi : Taïwan est un vaste sujet en soi.

Pour la première fois, le Lavoir Numérique et la Maison Doisneau réunissent leurs programmations et abordent une seule et même thématique : Taïwan. Mais c'est un Taïwan peu ou mal connu depuis notre point de vue européen que nous avons choisi d'aborder. L'exposition de la Maison Doisneau revient en effet sur l'histoire récente de l'île en parcourant le magazine photographique et militant *Terre des Hommes* publié de 1985 à 1989. Le Lavoir Numérique questionne un Taïwan plus contemporain en proposant notamment une exposition, photographique elle-aussi, consacrée au travail de Yang Shun-Fa. Ces deux projets ont en commun de montrer un regard de l'intérieur, une analyse critique d'auteurs et d'autrices de leur propre société qui, en se penchant sur la réalité sociale et environnementale de leur pays, soulèvent des paradoxes et dévoilent une réalité complexe, parfois sombre. Les photographes de *Terre des Hommes* ont, à leur époque, documenté les injustices, les déséquilibres sociaux et les désastres environnementaux dans un pays en marche forcée vers le développement économique. À sa manière, tout à fait personnelle, Yang Shun-Fa poursuit pour ainsi dire l'ouvrage, en réalisant des séries photographiques sur les paysages des bords de villes et de bords de mer qui traduisent une transformation toujours en marche et trahissent les mêmes égarements de l'humanité mais aussi, cette fois-ci, les contrecoups de la nature.

La Séquence #8 du Lavoir Numérique qui, comme à chaque fois, comprend une exposition, programmation cinéma, une émission, un podcast et des ateliers de pratiques nous ouvre les portes d'un autre Taïwan.

Michaël Houlette

SÉQUENCE #8 :
TAIWAN
DU 20 SEPTEMBRE 2024
AU 16 FÉVRIER 2025

L'EXPOSITION

Yang Shun-Fa

Taiwan, de terre et de mer

Exposition du 20 septembre 2024 au 16 février 2025

Commissaire de l'exposition : Ying-Lung Su

Vernissage en entrée libre

Jeudi 19 septembre 2024 à 18h

Exposition produite avec le soutien de la Fondation nationale de la culture et des arts, CSC Groupe Education Foundation, Taiwan.



財團法人
國家文化藝術基金會
National Culture and Arts Foundation



中鋼集團教育基金會
CSC GROUP EDUCATION FOUNDATION

Yang Shun-Fa, né en 1964 est issu d'une famille d'agriculteurs à Tainan. Après son service militaire, il est engagé à la China Steel Corporation (entreprise sidérurgique basée à Kaoshiung) et y travaille depuis. C'est en autodidacte et en fréquentant les clubs photo qu'il apprend la photographie puis développe un travail personnel parallèlement à ses fonctions d'ingénieur. Il est, depuis plus de 30 ans, auteur d'un œuvre considérable consacrée aux questions environnementales et sociales et présentée dans le monde entier.

L'exposition *Taiwan, de terre et de mer* présente 35 épreuves réparties en 4 séries :

Foyer désaffecté

Taiwan-Submersion I et II

Théâtre de la mer

Taiwan To-Go



En parallèle à la Maison de la photographie Robert Doisneau (Gentilly)

Terre des Hommes : un magazine taiwanais 1985 - 1989

Vernissage également le jeudi 19 septembre 2024 à 18h

Exposition présentée du 20 septembre 2024 au 16 février 2025



Depuis les années 1980, en marge de sa fonction d'ingénieur en métallurgie, Yang poursuit une activité photographique rigoureuse et poétique, qui se développe par séries s'étendant volontiers sur plusieurs années.

Pour cette exposition au Lavoisier Numérique, nous avons sélectionné des travaux récents qui font appel à la technologie numérique, familière dans le pays pionnier des circuits électroniques. L'œuvre de Yang Shun-Fa s'est toujours développée autour d'une réflexion sociale engagée et des résonances culturelles propres à l'île tropicale de Taïwan. Les images de Yang cherchent à rendre tangibles les contradictions d'une société en constante transformation, les effets désastreux d'une industrialisation à outrance sur une nature « dénaturée » et les incidences morales sur une population encore attachée aux traditions chinoises.

Les trois séries numériques présentées appartiennent au « Projet Insulaire » que Yang conduit opiniâtement depuis des années sur tout le pourtour côtier de Taïwan, à cette jonction terre-mer qui a toujours été l'organe vital, le lieu névralgique et le symptôme des fragilités de ce pays au développement tardif et chaotique. Les séries *Taiwan-Submersion I et II* traduisent visuellement les blessures infligées à la fois à la nature et à la société locale de pêcheurs par les errements de la « modernisation », les catastrophes naturelles ou les fantasmes de domination sur le Pacifique. *Taiwan To-Go* met en scène des chiens errants du littoral, en tant que métaphore des incertitudes et de la détermination positive du peuple taïwanais. *Foyer désaffecté* est un travail argentique plus ancien sur la désolation d'un village de pêcheurs vidé de ses habitants au bénéfice la restructuration industrielle.

Les œuvres de Yang évoquent de manière distancée des situations dramatiques et reflètent discrètement les émotions sous-jacentes. Elles jouent de l'équivoque entre la réalité concrète des images et ce que l'esprit perçoit, au-delà de ces contingences, dans le monde impalpable des idées et des sensations.

Ying-Lung Su
Commissaire



Foyer désaffecté

Les vues panoramiques en couleur du village de pêcheurs de Hongmaogang ont été effectuées sur une durée de 8 ans, suite au déplacement forcé, en 2006, de sa population de 7000 personnes pour faire place au plus grand port terminal de conteneurs de Taiwan. Dans le village entièrement vide, où l'habitat est encore presque intact dans l'attente de sa destruction, subsistent nombre de décors intérieurs, d'objets désuets ou endommagés, de souvenirs personnels devenus obsolètes, dénués de leur signification.

L'abandon des villageois par l'administration impassible se reflète dans l'abandon de tous ces accessoires et ustensiles, tandis qu'errent dans le silence les fantômes toujours omniprésents dans l'imaginaire et la culture taïwanaise.

Ying-Lung Su



Taiwan-Submersion I et II

Ce projet s'intéresse aux zones côtières qui ont été submergées depuis les années 1980. Ce phénomène a été provoqué à la fois par la hausse naturelle du niveau de la mer, par le typhon Wayne en 1986, par les pompages excessifs d'eau souterraine pour alimenter de nouvelles fermes piscicoles - produisant un affaissement du sol - ou encore par le dérèglement des flux de marée dus à la construction incontrôlée d'usines ou de ports sur le littoral.

La série que l'on peut assimiler à des « inondations » montre à quel point les actions humaines désordonnées et incohérentes peuvent être dominées et anéanties par la puissance de la nature. Dans une autre série, le photographe considère avec ironie les aménagements militaires de défense de Taiwan, construits dans les années 1950, dont certains avaient remplacé sans ménagement des villages de pêcheurs. Les bunkers chancelants semblent bien dérisoires, incapables de résister à quelque envahissement que ce soit (Forteresses silencieuses). Incidemment, Yang pointe les échecs et mutations économiques, sociales et politiques de l'île, et stigmatise l'indigence des actions humaines.

Ying-Lung Su



Théâtre de la mer

Cette série veut constituer un théâtre imaginaire du littoral de l'océan pacifique, pour rendre hommage à ces travailleurs de la mer tellement âpres au labeur : ces femmes principalement, qui pénètrent dans l'eau à mi-taille pour récolter les palourdes dans le sable, activité traditionnelle de ce site autrefois prolifique, bientôt condamnée par l'installation d'une centrale électrique.

Deux images rendent compte des pratiques survivant dans un village spécifique de la zone d'estran très vaste (5 km de retrait entre haute et basse marée), où l'on a recours à une race spéciale de « bœufs de mer » pour aller travailler sur les parcs à huitres. La dernière photographie décrit l'installation des filets pour la capture nocturne des civelles hautement appréciées à Taïwan.

Toutes les scènes de ce « théâtre » sont le fruit de combinaisons numériques (une centaine de vues pour chacune) qui agglomèrent des postures, des comportements, des accessoires, pour retracer en un récit dynamique la proximité et la complicité ancestrale des taïwanais avec l'océan, ce peuple aventureux lui-même issu de migrations maritimes.

Ying-Lung Su



Taiwan To-Go

Cette série a été inspirée par les chiens errants pataugeant dans la mer, que Yang rencontre souvent dans ses campagnes photographiques côtières. Le comportement du chien de tête menant la meute à travers les bancs de sable est une allégorie de la vitalité et du caractère déterminé et téméraire du peuple taïwanais. « To-Go » est en outre un jeu de mot sur le nom chinois de ces chiens bâtards, qui figure l'idée de déplacement, de mouvement perpétuel sans peur de l'inconnu, d'interrogation sans fin sur le but de la marche.

Par la combinaison précise de vues séparées, Yang réussit à créer l'illusion d'un instantané, où pourtant le contraste entre l'immensité de l'espace et la présence dérisoire des chiens est renforcé pour symboliser cette relation particulière de l'île Taïwan au monde extérieur, et sa capacité à survivre devant l'horizon - et le futur - infini mais incertain.

Ying-Lung Su

SÉQUENCE #8 : TAÏWAN DU 20 SEPTEMBRE 2024 AU 16 FÉVRIER 2025



LA PROGRAMMATION

Durant cette Séquence #8 : Taïwan, le Lavoir Numérique propose une programmation pluridisciplinaire avec une exposition, des rencontres et des ateliers.

_ Dans la salle de **cinéma** sont programmés des films en tout genre (documentaire, fiction, animation) en lien avec la thématique de la séquence, dédiés à la photographie, ou à destination du jeune public, ou bien encore des séances spéciales.

_ Les **Rencontres du Lavoir** sont à la fois des émissions, des évènements et des moments d'échanges où le public croise entre autres artistes, journalistes à l'occasion d'une soirée thématique. Chaque Rencontre est filmée sur place, puis disponible à emporter : en ligne et en podcasts !

_ Véritable espace de fabrique pour la création et les réflexions, ouvert à tous les publics, amateurs et professionnels, débutants et confirmés, le Lavoir Numérique développe un important **programme d'actions culturelles** réalisées par des médiateurs culturels et des intervenants extérieurs. Visite commentée, atelier, stage, rencontre, projection parlée, écoute collective, soirée thématique... autant de formes qui permettent d'explorer aussi bien la création visuelle que sonore et toujours en lien direct avec la programmation artistique.

TOUTE LA PROGRAMMATION SUR NOTRE SITE : LAVOIRNUMERIQUE.FR

Toutes les images présentées sur ces pages sont libres de droits uniquement dans le cadre de la promotion de la Séquence #8 du Lavoir Numérique.



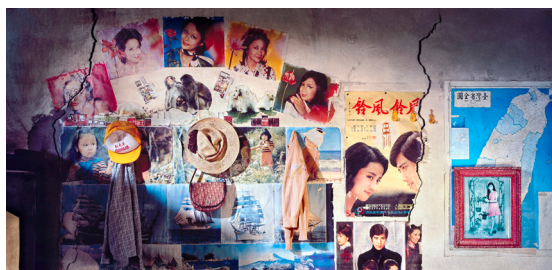
© Le Lavoir Numérique - EPT Grand-Orly Seine Bièvre



Pêcheurs de palourdes, Embouchure de la rivière Zhuoshui, 2020 © Yang Shun-Fa



Buffles au travail sur l'estran, 2020 © Yang Shun-Fa



Foyer Désaffecté, village de Hongmaogang, 2006 © Yang Shun-Fa



Chiens « To Go » n°6, 2020 © Yang Shun-Fa



Canton de Qigu, comté de Tainan, 2015 © Yang Shun-Fa



Rivière Jishui, Beimen, ville de Tainan, 2018 © Yang Shun-Fa

Équipements culturels de l'Établissement Public Territorial Grand-Orly Seine Bièvre, le Lavoir Numérique et la Maison de la photographie Robert Doisneau ont des missions communes et sont ainsi gérés par la même équipe.

Le Lavoir Numérique

4 rue de Freiberg
94250 Gentilly
01 49 08 91 63
lavoirnumerique.fr

Maison de la Photographie Robert Doisneau

1 rue de la Division du Général Leclerc
94250 Gentilly
+33 (0) 1 55 01 04 86
maisondoisneau.grandorlyseinebievre.fr

Horaires d'expositions

Entrée libre.

Du mercredi au vendredi : de 13h30 à 18h30. Samedi et dimanche : de 13h30 à 19h. Fermé les jours fériés.

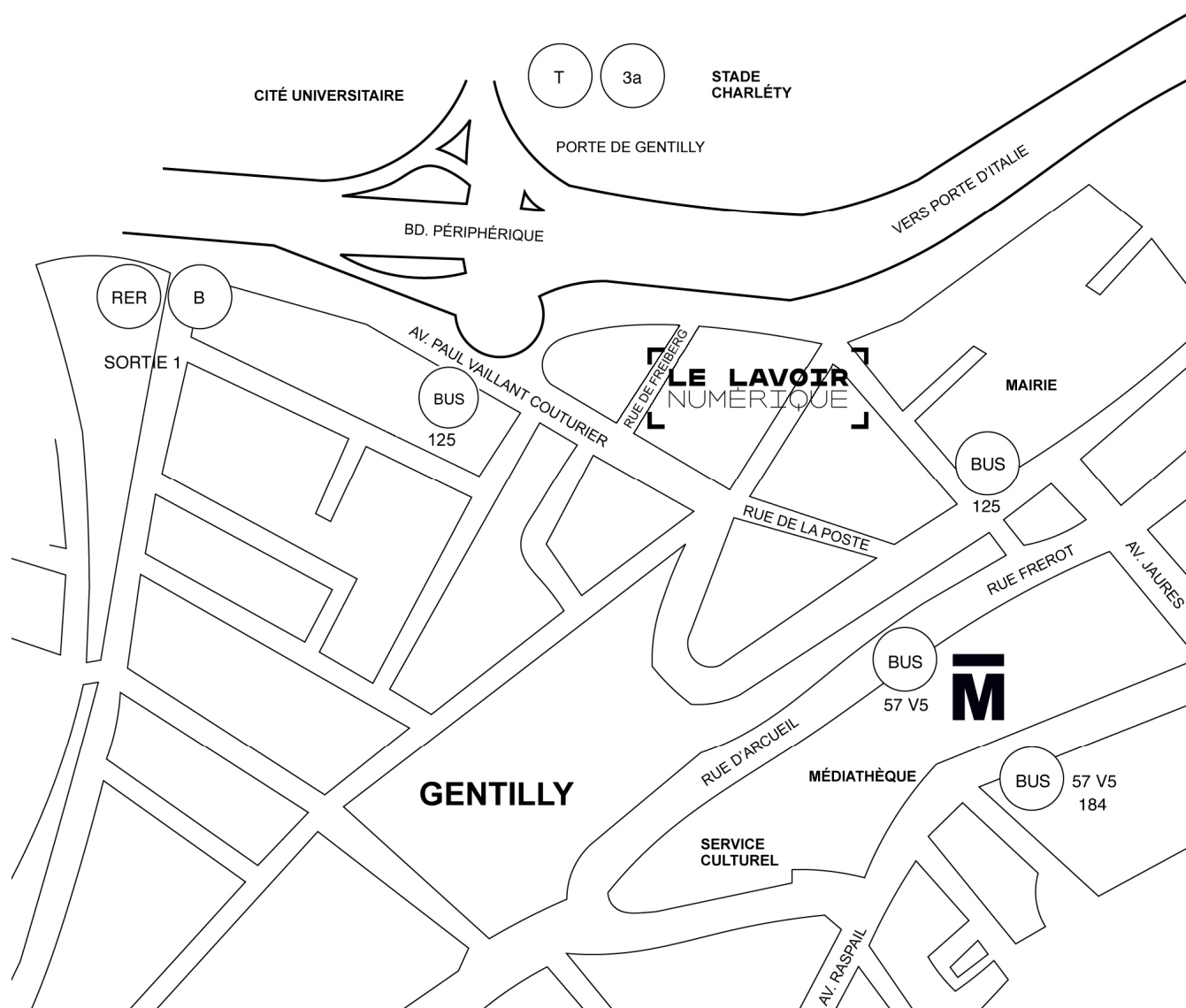
Séances et tarifs cinéma / Rencontres du Lavoir

lavoirnumerique.fr

Accès

RER B Gentilly (20 min. depuis Châtelet)
BUS 57 Division Leclerc – Médiathèque (10 min. depuis Place d'Italie)
BUS 125 Gautherot - Carrefour Mazagran
T3a Stade Charléty
Vélib n°13027 - n°42504

RETROUVEZ LE LAVOIR NUMÉRIQUE ET LA MAISON DOISNEAU SUR



LE LAVOIR
NUMÉRIQUE

Le Lavoir Numérique
est un équipement
de L'Établissement
Public Territorial
Grand-Orly
Seine Bièvre



Le Lavoir Numérique est
soutenu par la ville de
Gentilly



Le Lavoir
Numérique
est membre de

