

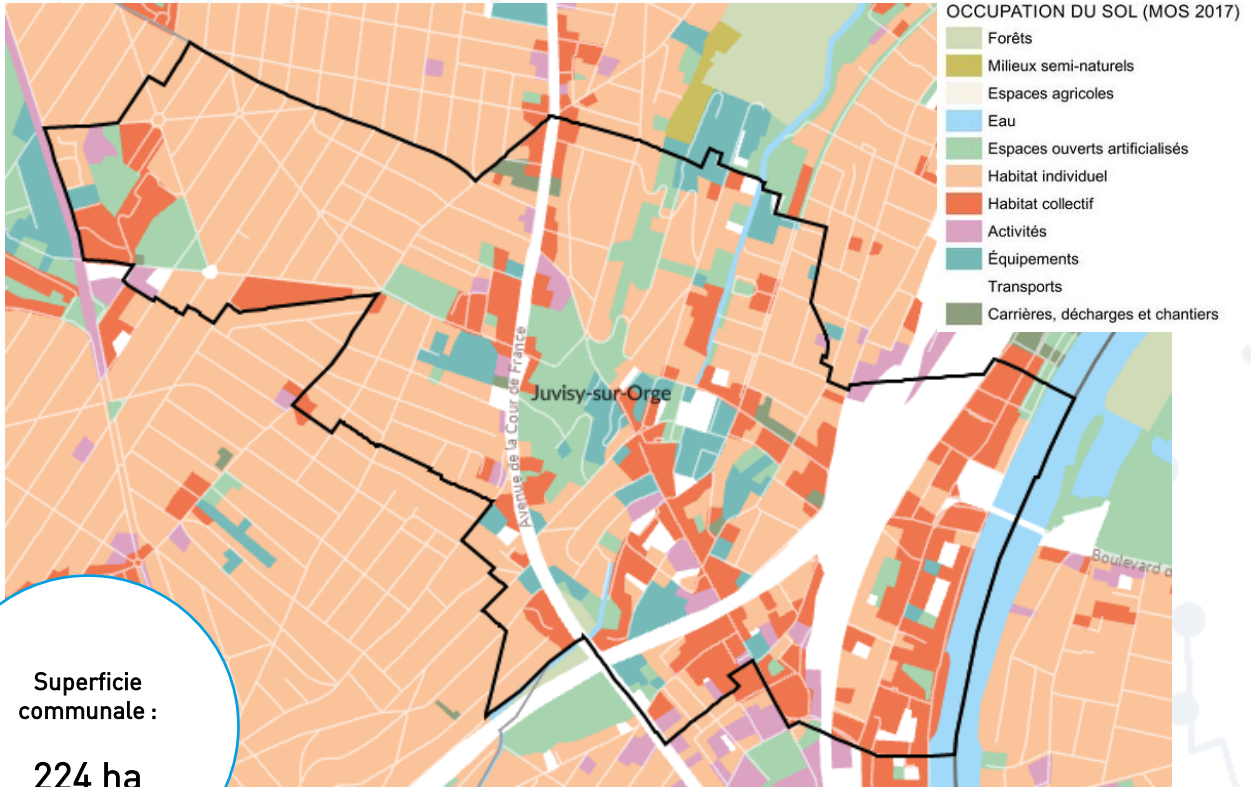
Commune de Juvisy-sur-Orge





OCCUPATION DU SOL ET CONSOMMATION D'ESPACES NATURELS ET AGRICOLES

Mode d'occupation des sols en 2017



Superficie communale :
224 ha

Source : Institut Paris Région, 2017

En 2017 :

- 87,09 %** d'espaces construits artificialisés dont 33% de logements
- 9,42 %** d'espaces ouverts artificialisés
- 3,49 %** d'espaces agricoles, forestiers et naturels

Source : Institut Paris Région, 2017

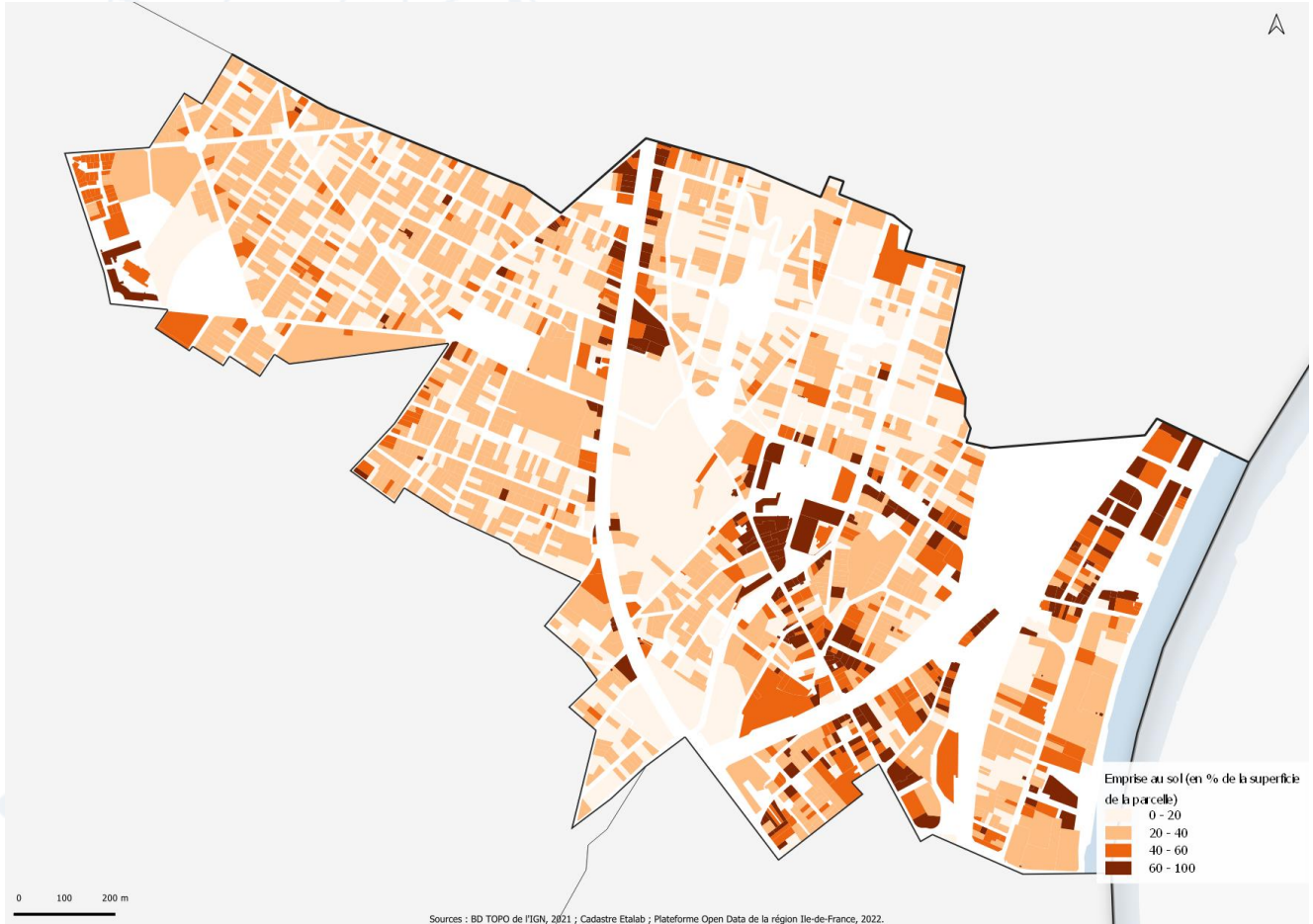
Aucune consommation
D'espaces naturels ou agricoles entre 2011 et 2021

Source : Portail de l'artificialisation des sols, 2021



FORMES URBAINES ET DENSITÉS BÂTIES

L'emprise au sol



Réalisation Espace Ville



Une emprise au sol moyenne de

33 %

Des parcelles

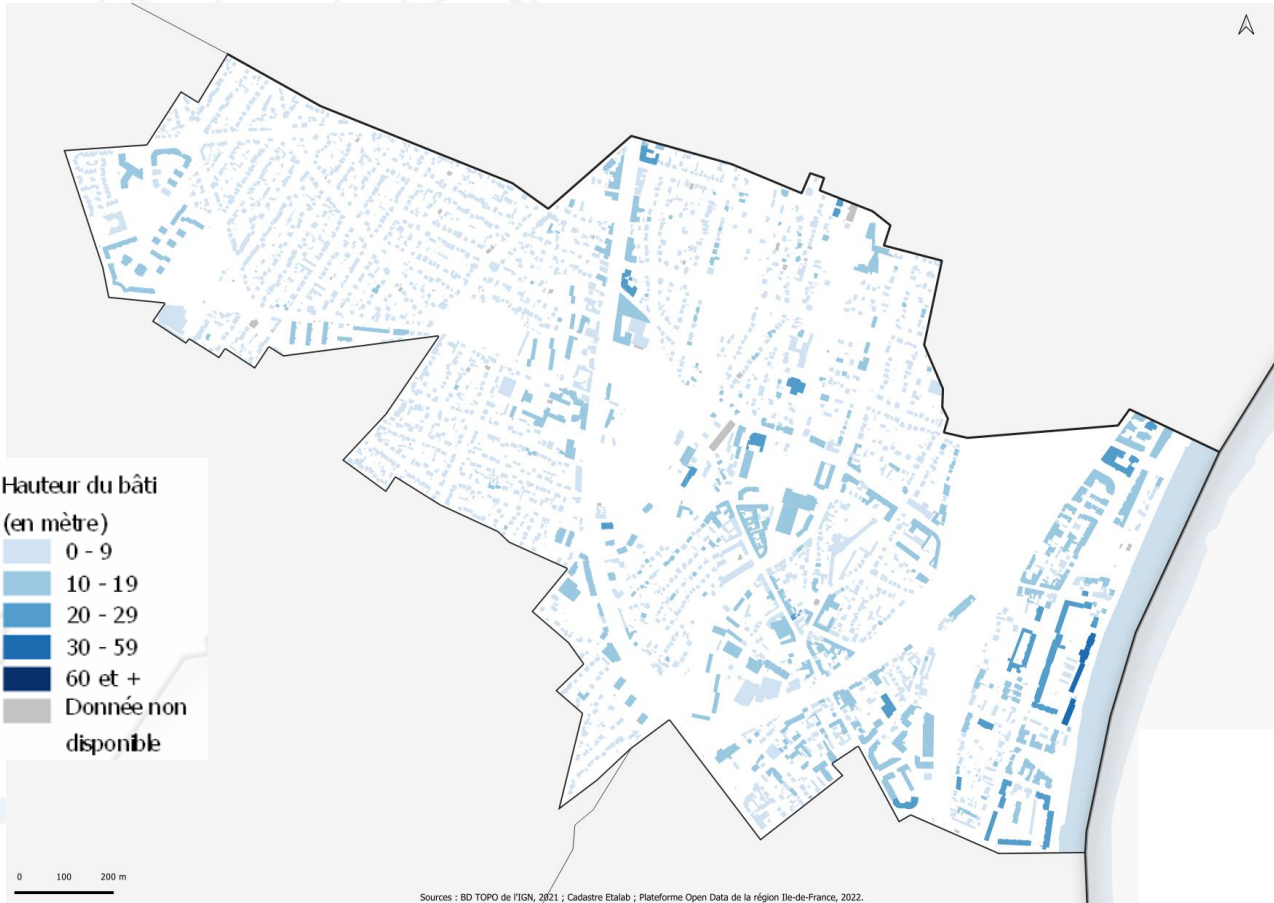
Moyenne GOSB : 36 %

Des emprises au sol plus importantes sont localisées le long de la grande rue qui parcourt le cœur de ville, au Nord le long de la N7, et sur les bords d'Orge



FORMES URBAINES ET DENSITÉS BÂTIES

La hauteur du bâti



La hauteur correspond à celle indiquée dans la base de données BD TOPO. Quand elle n'existe pas mais que le nombre de niveaux est renseigné, la hauteur retenue correspond au nombre de niveaux multiplié par 3. Les données indisponibles correspondent aux bâtiments pour lesquels ni la hauteur, ni le nombre de niveaux ne sont indiqués par la BD TOPO. Réalisation Espace Ville

Réalisation Espace Ville



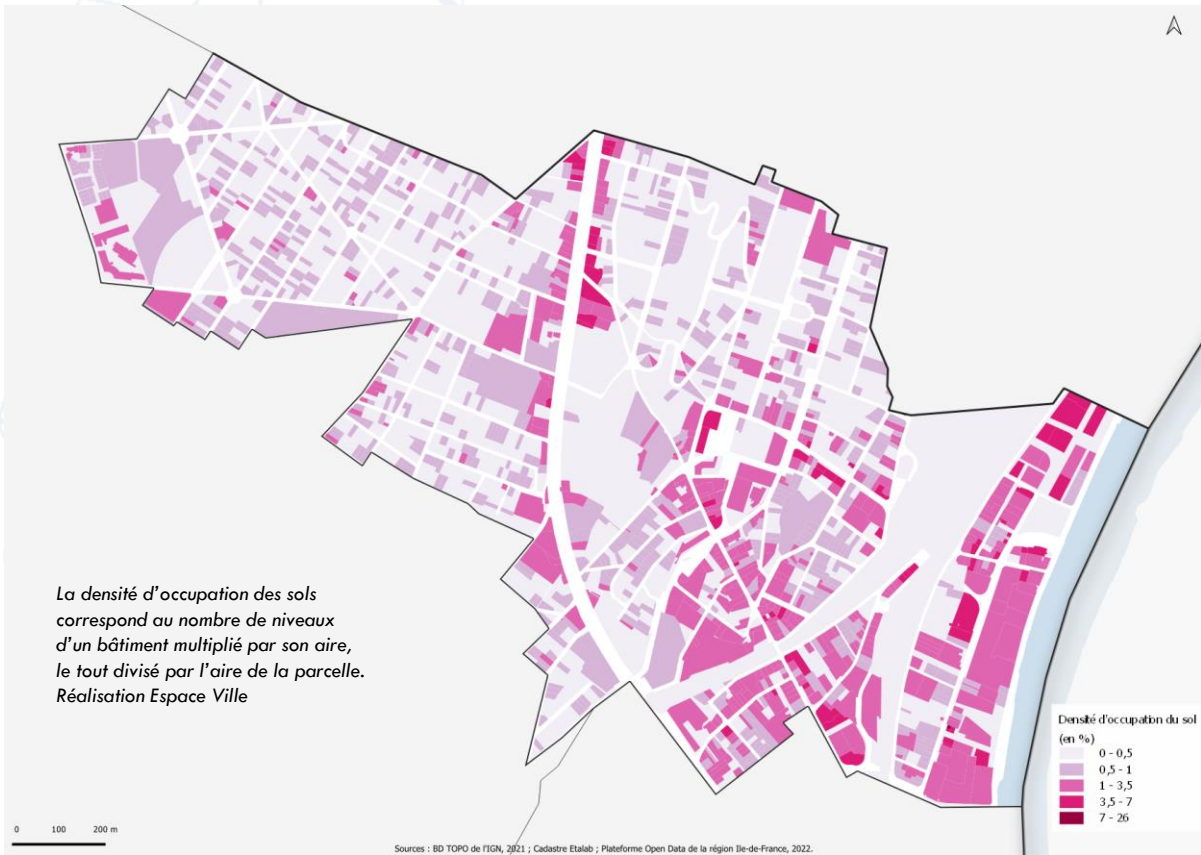
Les hauteurs sont présentes le long de la N7, dans le cœur de ville, mais aussi au bord de d'Orge

Au Nord Est les résidences d'habitat collectif marquent également une hauteur plus conséquente



FORMES URBAINES ET DENSITÉS BÂTIES

La densité d'occupation des sols (équivalent COS)

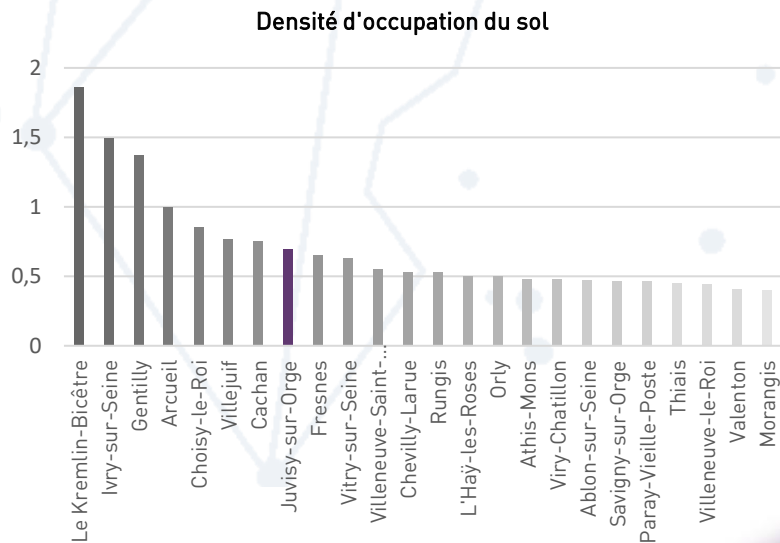


• Les densités les plus élevées sont présentes le long de la N7, dans le cœur de ville, mais aussi en plus grand nombre au bord de d'Orge

Une densité d'occupation du sol moyenne estimée à

0,69
par parcelle

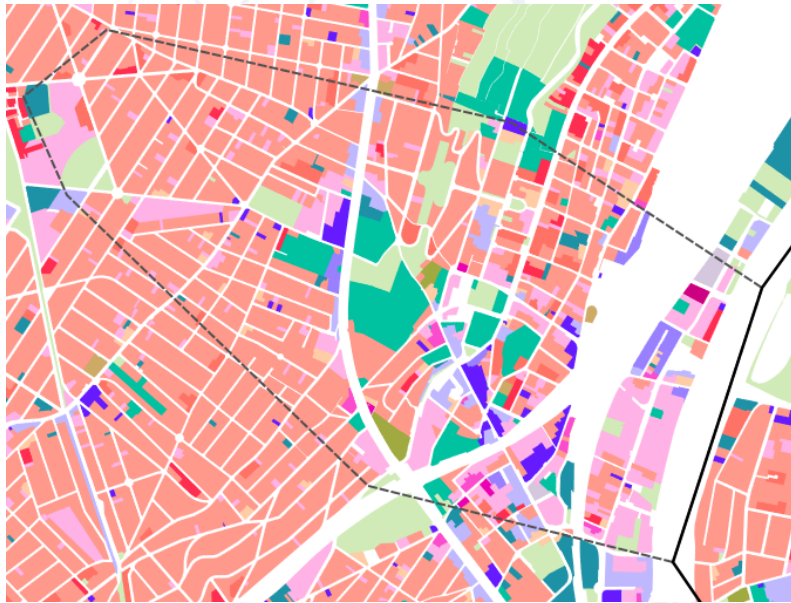
Moyenne GOSB : 0,7 :





FORMES URBAINES ET DENSITÉS BÂTIES

Les Tissus Urbains Franciliens (TUF)



- Habitat villageois
- Lotissements continus
- Lotissements discontinus
- Habitat individuel hétérogène
- Habitat collectif discontinu
- Immeuble ancien bas (type bourg)
- Immeuble ancien moyen (type centre-ville et faubourg)
- Immeuble ancien haut (type Haussmanien et assimilé)
- Immeuble urbain récent
- Immeuble bas hétérogène
- Immeuble moyen hétérogène
- Immeuble très hétérogène
- Immeuble de grande hauteur
- Activités discontinues
- Équipements
- Chantiers
- Espaces ouverts

Les Tissus Urbains Franciliens (TUF) est un référentiel développé par l'Institut Paris Région afin de constituer une typologie détaillée des formes urbaines présentes au sein de la Métropole du Grand Paris. Les choix méthodologiques comme la qualité diverse des données mobilisées – fichiers fonciers (Majic), couche bâimentaire (BDTopo V3), Mode d'Occupation du Sol, Sites d'activités économiques (SAE), espaces verts ouverts au public – peuvent présenter des simplifications ou des erreurs d'interprétation.



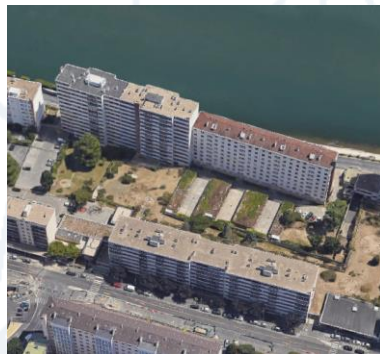
71 ha
dédiés à l'habitat individuel hétérogène

Une organisation (taille des parcelles, implantation, gabarit...) irrégulière, présentant une forte diversité architecturale et un bâti d'époques variées



16 ha
dédiés aux équipements

Des formes urbaines étroitement liées à la fonction de l'emprise



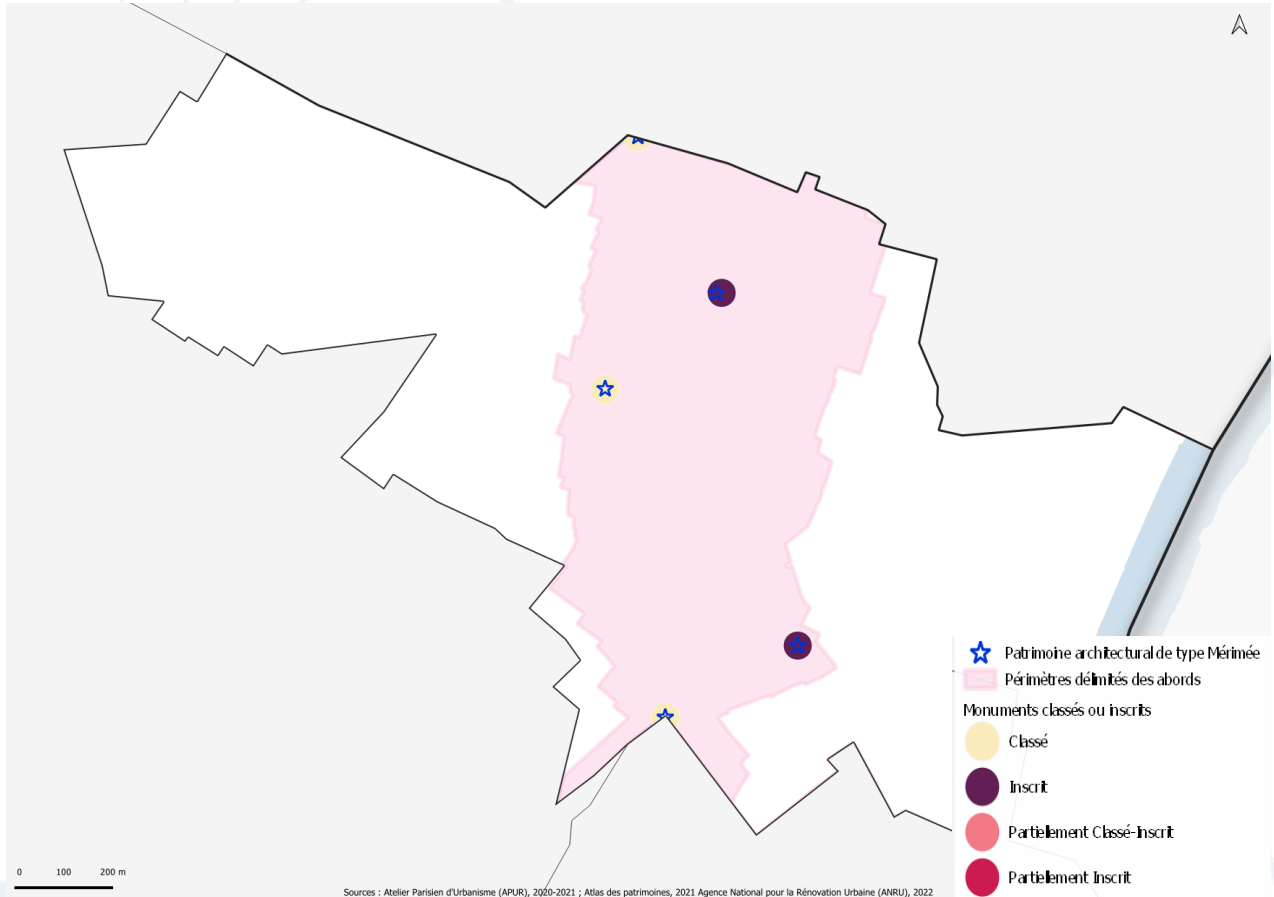
31 ha
dédiés à l'habitat collectif discontinu

Des bâtiments hauts et regroupés en quartiers, prenant généralement la forme de barres ou de plots



Patrimoine

Protection patrimoniale



Réalisation Espace Ville



Observatoire Camille Flammarion



- L'église Notre-Dame-de-France
- Des tronçons souterrains de l'Aqueduc des Eaux de Cachan
- Parc de Bel-Fontaine
- Rives de la Seine
- Le Parc Camille Flammarion
- La Croix-autel et la terrasse et grotte de rocaille
- La Pyramide, l'Observatoire Camille Flammarion et le Pont des Belles Fontaines



Équipements

Equipomètre Institut Paris Région :

1,14
Établissements sportifs pour 1000 habitants
Moyenne GOSB : 1,85

1,44
Club de sport pour 1000 habitants
Moyenne GOSB : 1,33
Source : IPR

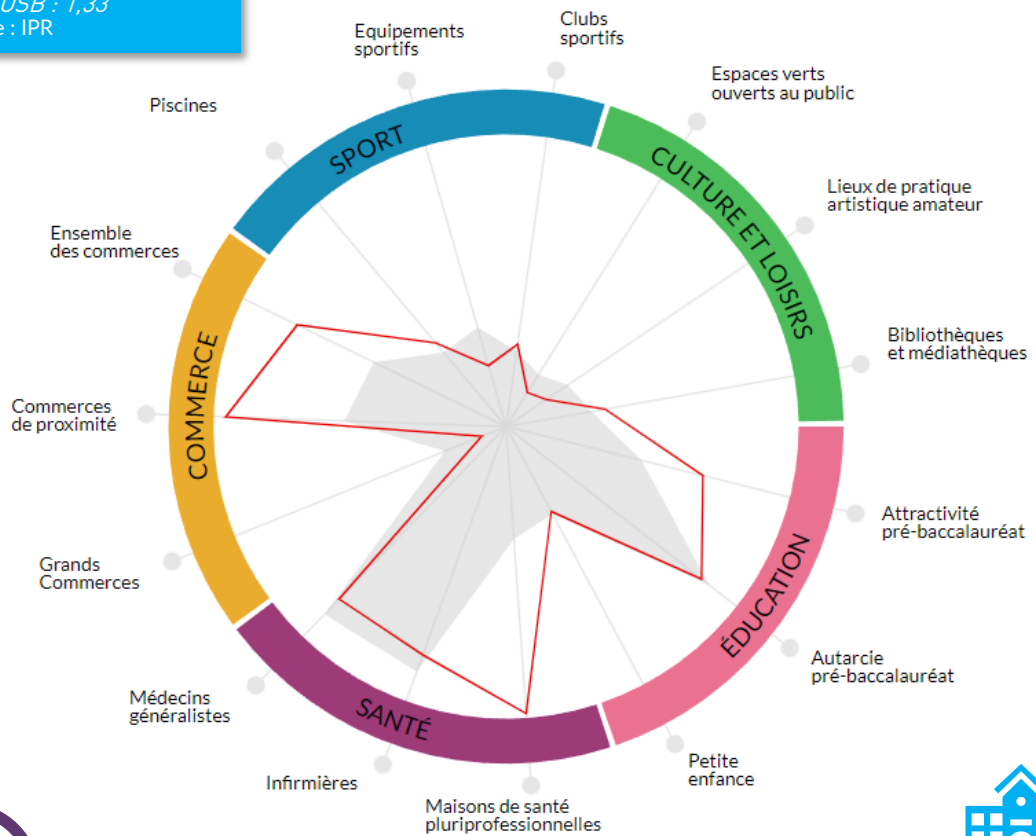
7,26 m²
de bibliothèques et médiathèques pour 100 habitants
Moyenne GOSB : 6,25

73,14 %
Part de la population desservie par au moins un espace vert / nature ouvert au public
Moyenne GOSB : 62,19

Source : IPR

0,27
Commerce et service alimentaire pour 100 habitants
Moyenne GOSB : 0,18

0,02 m²
grands commerces non alimentaires par habitant
Moyenne GOSB : 0,45
Source : IPR



5,57
Médecins généralistes pour 10000 habitants
Moyenne GOSB : 6,22

Moins de 5 min
Temps d'accès aux urgences en minutes en voiture particulière
Moyenne GOSB : 10,25

Source : IPR

0,6
Établissement d'enseignement supérieur pour 10000 habitants
Moyenne GOSB : 0,4

26,66 %
Part des jeunes scolarisés dans la zone sans y résider dans les premier et second degrés
Moyenne GOSB : 18,37

Source : IPR



MOBILITÉS

1 ←
Gare RER : Ligne C et
D Juvisy



Un projet de prolongation du
TRAM 7 jusqu'à la gare de
Juvisy, potentiellement 4 arrêts
sur la commune

6
lignes de bus

55,4 %
des habitants utilisent les
transports en commun pour se
rendre sur leur lieu de travail
Soit +3,3 pts depuis 2013

Moyenne GOSB : 46,7%

87,6 %
des actifs occupés travaillent
dans une autre commune que
leur commune de résidence en
2018

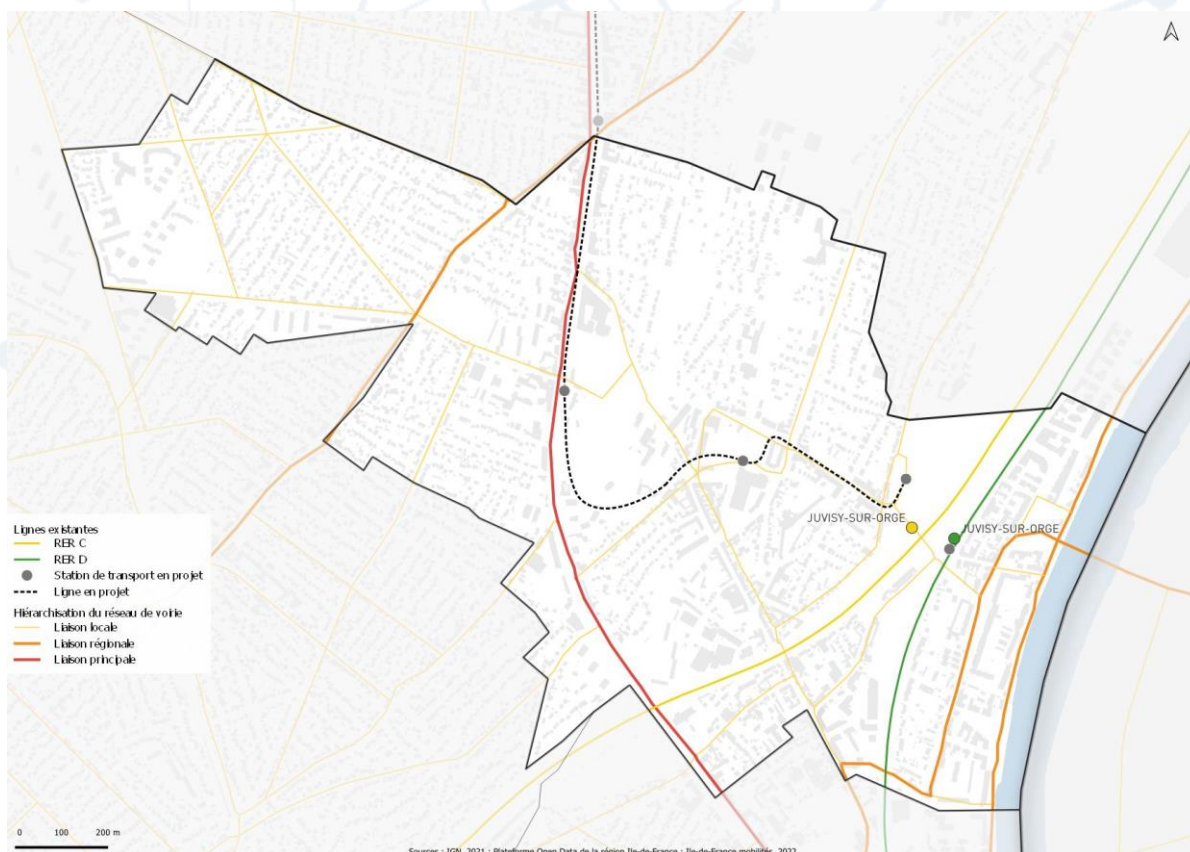
Moyenne GOSB : 81,4%



70,6 %
des ménages ont au moins
une voiture en 2017

Moyenne GOSB : 72,1%

Le réseau routier et ferré

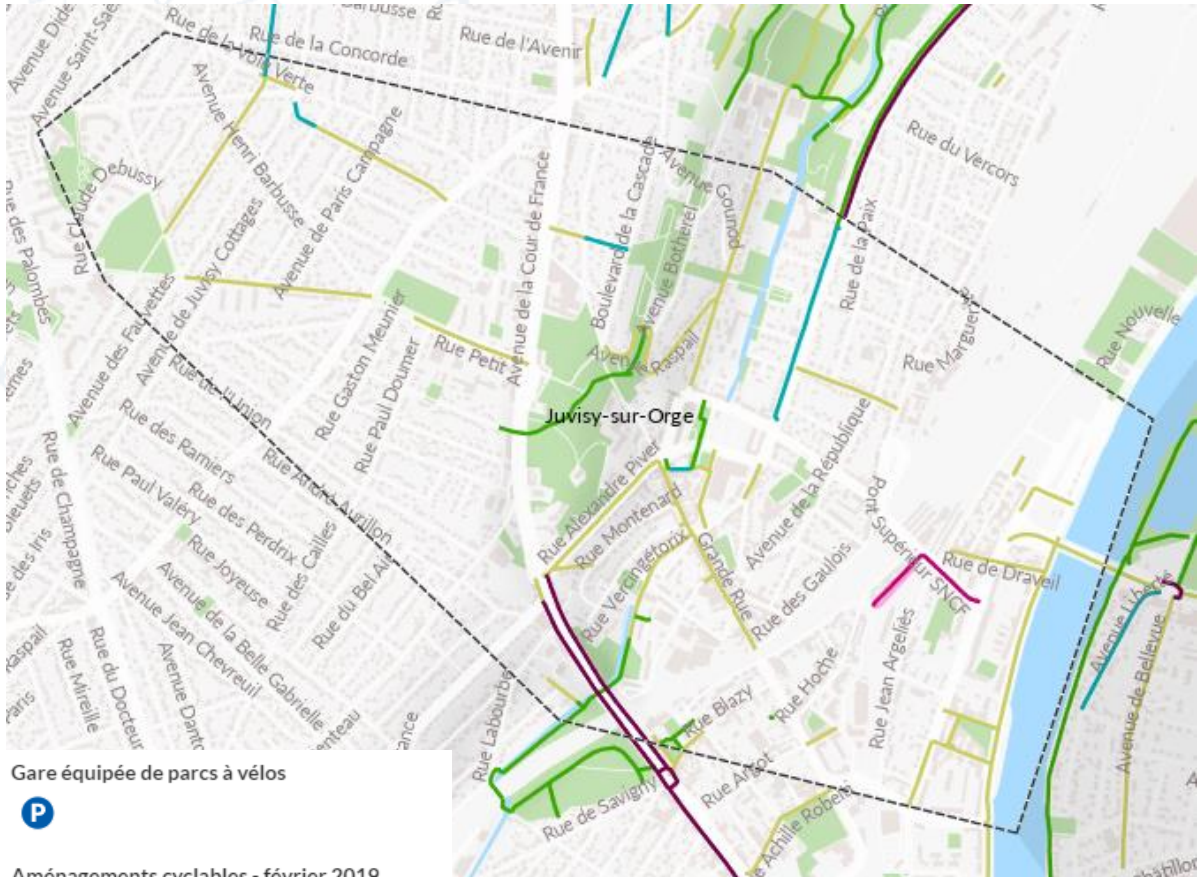


Réalisation Espace Ville



MOBILITÉS

Le réseau cyclable



Source : IPR

Gare équipée de parcs à vélos



Aménagements cyclables - février 2019

Type d'aménagement

- Piste cyclable
- Bande cyclable
- Couloir de bus ouvert aux cyclistes
- Double-sens cyclable
- Chemin mixte ou voie verte
- Aménagement non défini
- Autre voie en zone de circulation apaisée



3,1 km

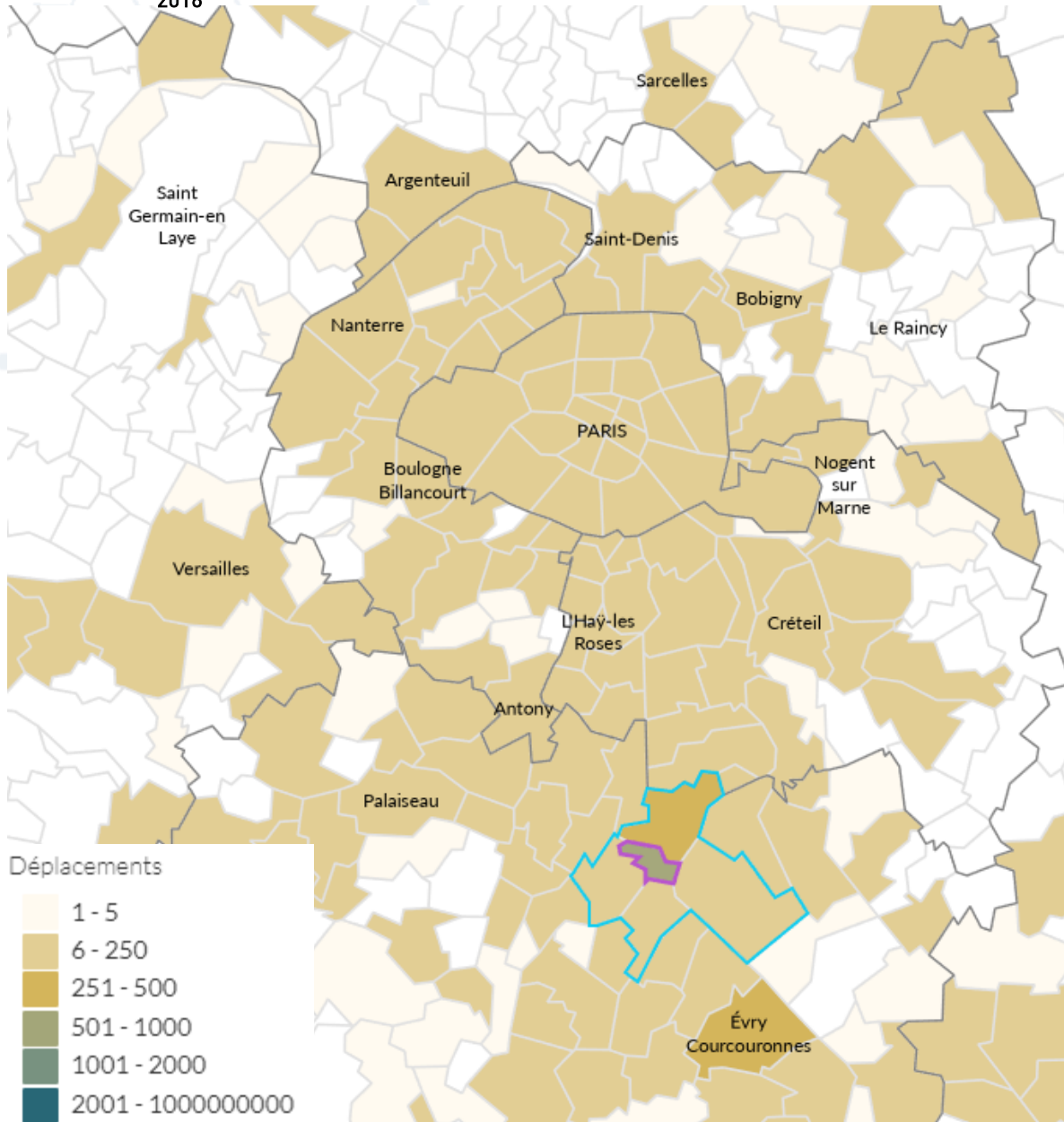
De voiries cyclables en 2019



MOBILITÉS

Déplacements domicile / travail
2016

Source : IPR



Les déplacements correspondent au nombre d'actifs effectuant un déplacement pendulaire domicile/travail



On note une mobilité pendulaire domicile/travail importante sur l'ensemble du territoire d'Île-de-France. Avec une prédominance en direction du Sud Parisien, et surtout vers Évry Courcouronnes et Athis-Mons.



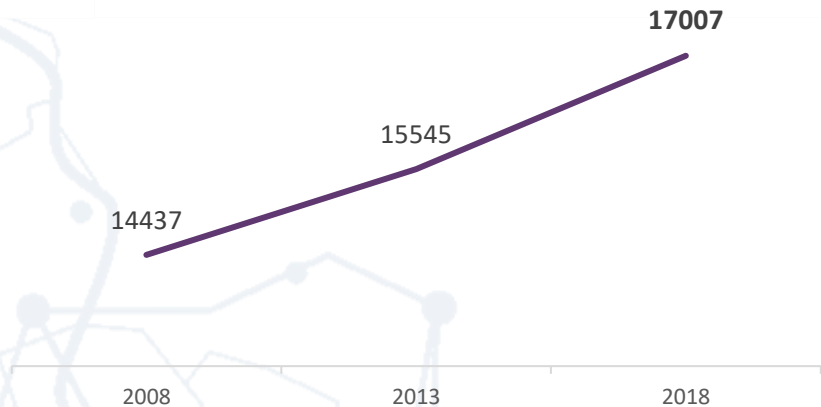
DÉMOGRAPHIE



17 007
habitants en 2018

+17,8 %
en 10 ans
Moyenne GOSB : +8,9% en 10 ans

Source : INSEE 2018



Source : INSEE 2018

Un solde naturel (0,9) et un solde migratoire (0,6) positifs entre 2013 et 2018

Moyenne GOSB : naturel = 1 et migratoire = 0,05

Source : INSEE 2018

7 592
habitants / km² en 2018
Moyenne GOSB : 6 690 habitants / km²

Source : INSEE 2018



121
personnes de -20 ans pour 100 personnes de +60 ans
Moyenne GOSB : 140

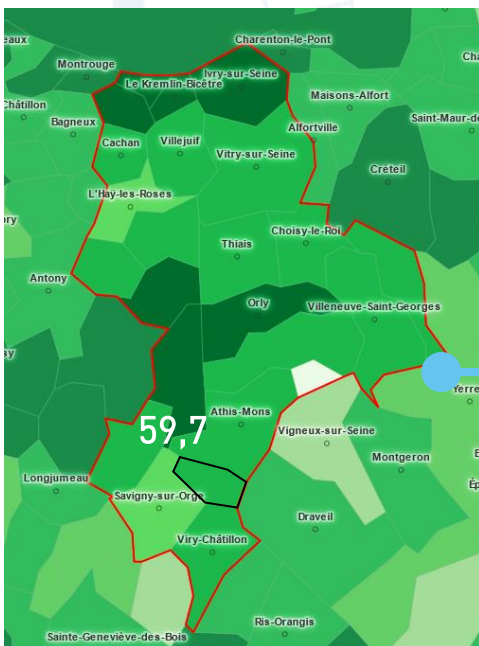
Source : INSEE 2018

23,9 %
De personnes de moins de 20 ans en 2018
2,026 % entre 2013 et 2018


15 %
De personnes de plus de 65 ans en 2018
2,8 % entre 2013 et 2018

EMPLOIS

Indice de concentration de l'emploi *(Nombre d'emplois pour 100 actifs occupés)*



Source : Observatoire des Territoires, 2018



4 837
emplois en 2018
en baisse depuis 2008 (-0,5%)
Moyenne GOSB : +1,7%

80,4 %
d'actifs en 2018
Moyenne GOSB : 74,6%

59,7
emplois pour 100 actifs occupés en 2018
Moyenne GOSB (hors Rungis) : 91,3

11,2 %
De chômage en 2018
Moyenne GOSB : 12,9

Source : INSEE 2018

3,8 %
De personnes vivant en-dessous du seuil de pauvreté en 2018
Moyenne GOSB : 17,8%

Source : INSEE 2018

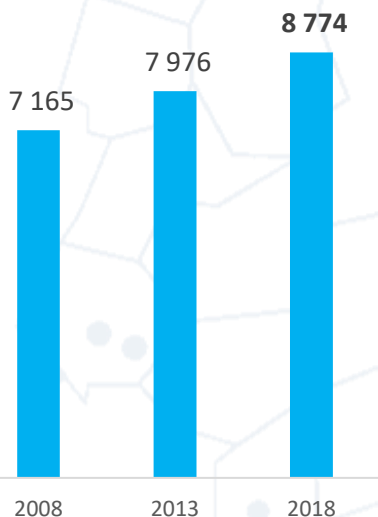


1419
Établissements économiques en 2019



LOGEMENTS

Évolution du nombre de logements (2008-2018)



Source : INSEE 2018

8 774
logements en 2018

+22,5 %
en 10 ans (environ +1600 logements)
Moyenne GOSB : +12,7% en 10 ans

Source : INSEE 2018

dont

23,1 %
De maisons
Moyenne GOSB : 26,6%

-6,6 %
Entre 2013 et 2018

Source : INSEE 2018

Les petits et moyens logements (1 à 3 pièces) représentent moins de la moitié du parc. A contrario, les grands logements représentent

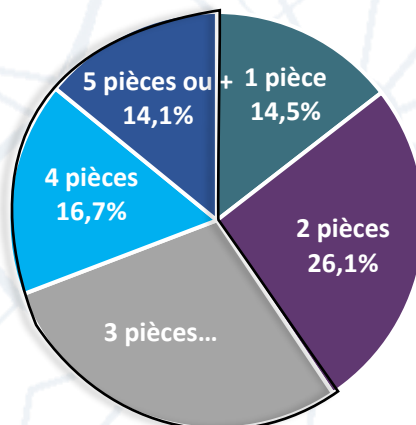
59,4 %



2,1
personnes par ménage en moyenne en 2018
-0,2 en 10 ans
Moyenne GOSB : 2,4

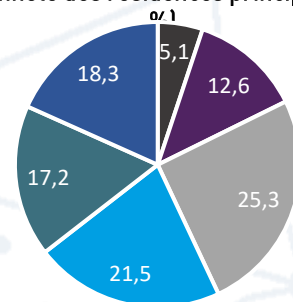
Source : INSEE 2018

Taille des logements en 2018



Source INSEE 2018

Ancienneté des résidences principales (en années)



- Avant 1919
- De 1919 à 1945
- De 1946 à 1970
- De 1971 à 1990
- De 1991 à 2005
- De 2005 à 2014

Source INSEE 2018

14,6 %
de logements locatifs sociaux en 2019

Source : Grand-Orly Seine Bièvre

6,5 %
De vacance en 2018
Moyenne GOSB : 5,9%

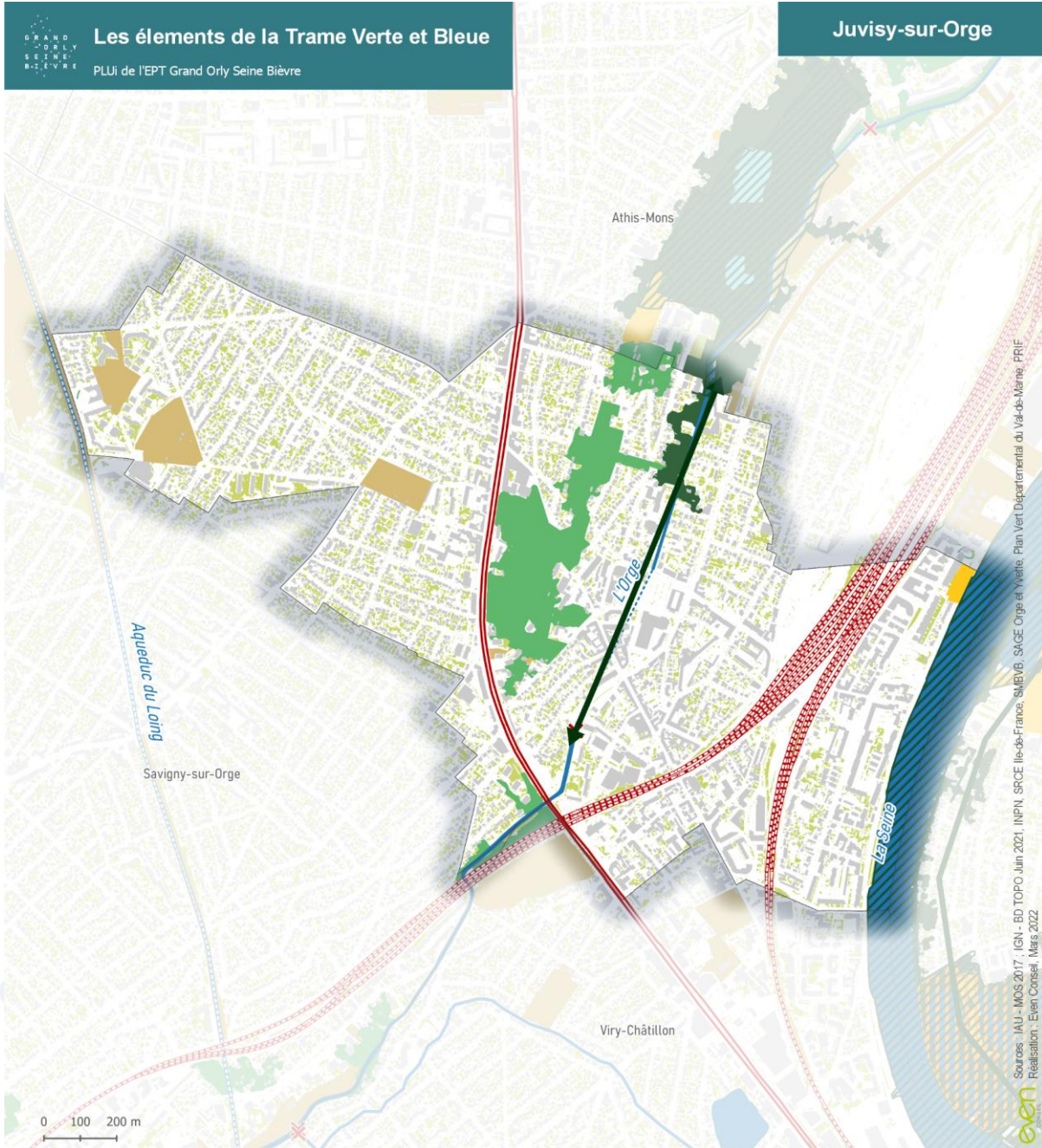
Source INSEE 2018



Une moyenne de
3 370€ au m²
pour des appartements anciens en décembre 2020

Évolution sur 5 ans : **+14 pts**
Moyenne GOSB : +17,9 pts

Source : Chambre des Notaires de Paris



Les éléments de la Trame Verte et Bleue
 PLUJ de l'EPT Grand Orly Seine Bièvre

Juvisy-sur-Orge

- Réservoirs de biodiversité multitrames à préserver**
- Réservoirs liés à des périmètres de protection et d'inventaire (APB, ZNIEFF I et II, ENS - dont parc inter-départemental en projet à Choisy-le-Roi)
 - Secteurs reconnus pour leur intérêt écologique (d'après le SRCE)
 - Périmètres régionaux d'intervention foncière
 - Continuités écologiques (d'après SRCE, SDRIF et DOO du SCoT de la Métropole du Grand Paris)
 - Corridors locaux (identifiés dans les PLU)

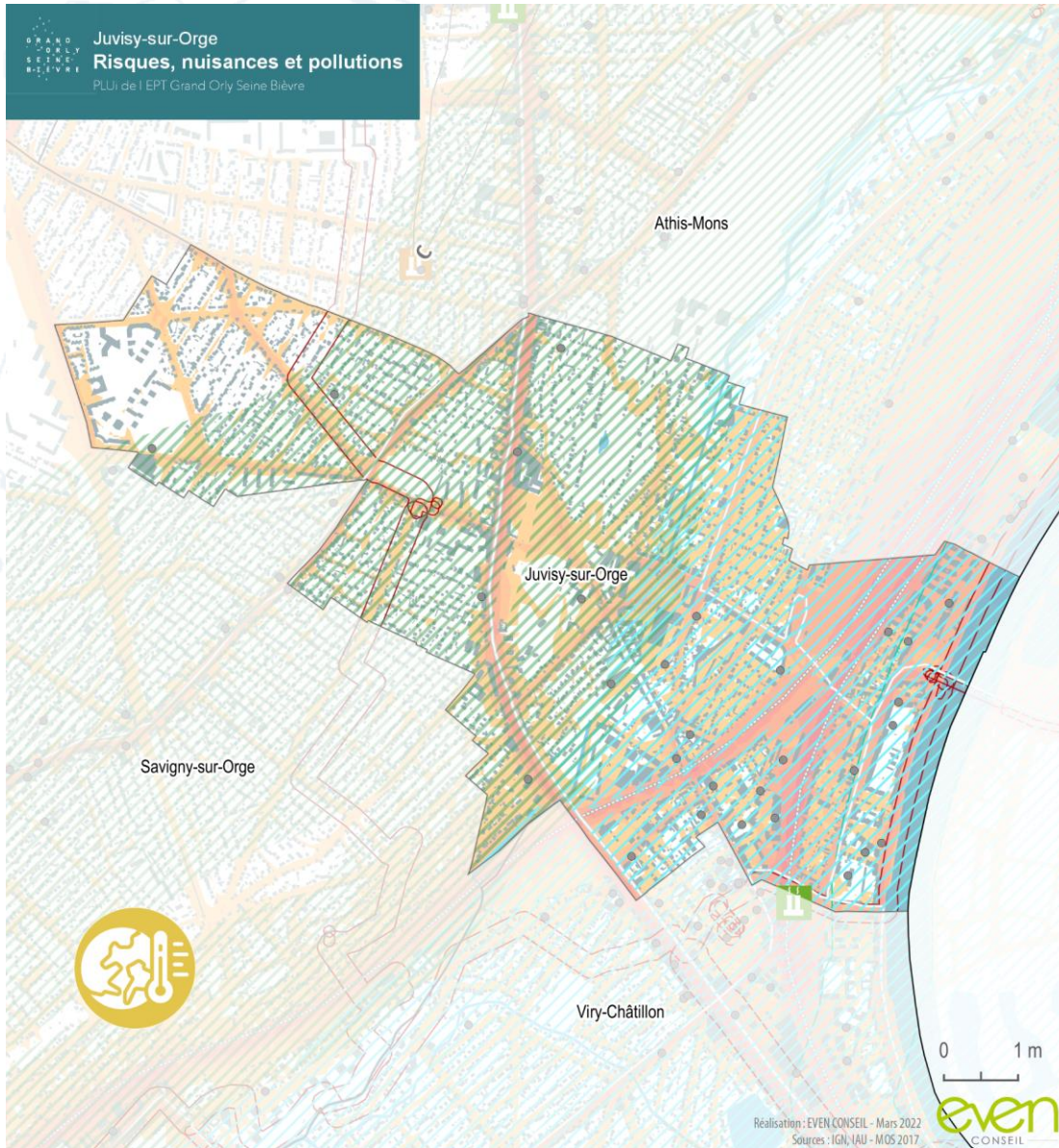
- Une trame bleue à valoriser**
- Zones humides inventoriées (SAGE SMBVB et SAGE Orge et Yvette)
 - Plans d'eau et cours d'eau à ciel ouvert
 - Aqueduc
 - Cours d'eau enterré ou busé
- Une trame boisée à pérenniser**
- Réservoirs de biodiversité forestier
 - Boisements formant des espaces relais
 - Des continuités à la fonctionnalité réduite mais essentielles en contexte urbain dense : haies et alignements d'arbres
 - Corridors boisés à restaurer (d'après SRCE)

- Une trame des milieux ouverts à développer**
- Réservoirs de biodiversité des milieux ouverts
 - Espaces relais des milieux ouverts
 - Espaces relais des milieux ouverts en pas japonais
- Des sources de fragmentation à dépasser**
- Obstacles à l'écoulement
 - Infrastructures ferroviaires majeures
 - Infrastructures routières majeures
 - Bâtiment

Sources : IAU - MGS 2017 - IGN - BD TOPO Juin 2021 - INPN - SRCE Ile-de-France, SMBVB, SAGE Orge et Yvette, Plan Vert Départemental du Val-de-Seine, PRIF
 Réalisation : Eten Conseil, Mars 2022



RISQUE, NUISANCES ET POLLUTIONS



GRAND ORLY SEINE BIEVRE
Juvisy-sur-Orge
Risques, nuisances et pollutions
 PLUi de l'EPT Grand Orly Seine Bièvre

Réalisation : EVEN CONSEIL - Mars 2022
 Sources : IGN, IAU - MOS 2017

0 1 km



Un territoire multi-exposé aux risques naturels
 Un risque d'inondation par débordement particulièrement important sur la partie Est de l'EPT mais des communes toutes concernées localement par des remontées de nappes et inondations de cave
 Un risque de mouvement de terrain pris en compte pour des arrêtés préfectoraux valant PPR
 PPR argiles : prescrit
 PPR cavité : approuvé
 PPR cavité : prescrit
 Aléa fort retrait gonflement argiles
 Intensification des aléas à prévoir en lien avec les dérèglements climatiques*

Un territoire au passé industriel riche
 composant avec les risques technologiques importants
 Installation Classée pour l'Environnement
 Soumis à Autorisation
 Enregistrement

Non classé
 Sites SEVESO fixant des mesures de sécurité pour la protection des habitants
 Seuil haut
 Seuil bas
 Une délimitation réglementaire des périmètres d'exposition aux risques à travers les PPRT

Des sols pollués avérés à prendre en considération
 SIS
 Site BASOL
 Site BASIAS [339]

Des infrastructures de transport sources de risques, nuisances et pollutions
 Des canalisations traversant le territoire
 Gaz naturel

Hydrocarbures
 Produits Chimiques
 Un réseau routier engendrant potentiellement de fortes nuisances sonores, des risques de transport de matières dangereuses et pollutions atmosphériques
 60 (bruyant)
 80 (très bruyant)
 Réseau routier
 Réseau ferroviaire
 Des nuisances liées à l'aéroport d'Orly pris en compte par Plan d'Expos
 Des lignes Haute Tension et Très Haute Tension
 Très haute tension
 Haute tension