

Commission Locale d'Evaluation des Charges Territoriales

Réunion du 20 Juin 2022



Sommaire

1. Rappel des précédentes CLECT depuis 2016 Page 3
2. Validation du FCCT définitif 2021 Page 9
3. Proposition FCCT provisoire 2022 Page 36



1. Les précédentes CLECT



Historique des CLECT en 2016 et 2017

- CLECT du 17 novembre 2016

- FCCT provisoire 2016
 - Eaux pluviales
 - OM
 - PLIE
 - Assainissement
 - PLU
- Participation au besoin de financement des charges de structure pour les Villes non membres EPCI en 2015 de 3€/hab

- CLECT des 13 et 27 mars 2017

- FCCT définitifs 2016
- FCCT provisoires 2017

- CLECT 12 décembre 2017

- Evaluation compétences rétrocédées (marché alimentaire et propreté urbaine de Juvisy Sur Orge, véhicules ventouses pour les Villes d'Athis-Mons, Juvisy-Sur-Orge et Paray-Vieille-Poste)

Historique des CLECT en 2018

- CLECT du 21 Mars 2018

- Evaluation restitution de certaines actions liées à la compétence « Espaces verts » à Viry-Châtillon

- CLECT du 13 Juin 2018

- FCCT définitif 2017
- FCCT provisoire 2018
- Evaluation transferts équipements culturels et sportifs (Viry-Châtillon, Villeneuve-Saint-Georges, Ablon-sur-Seine)
- Régularisation compétence voirie pour la Ville d'Athis-Mons

- CLECT du 4 Décembre 2018

- Prise en compte CLECT métropolitaine du 3 Octobre 2018
- Actualisation évaluation des charges transférées par la Ville de Villeneuve-Saint-Georges,
- Actualisation du FCCT de la commune de Viry-Châtillon suite à la modification de la compétence « voirie » et à la rétrocession de la compétence « éclairage public des stades »
- Valorisation du FCCT au titre de l'abondement des crédits « voirie » acquitté par les communes de Morangis et de Juvisy-Sur-Orge.
- Réévaluation du FCCT définitif 2017 au titre des participations au PLIE des communes de Villeneuve-le-Roi et Orly.
- Evaluation du FCCT sur les compétences « développement économique, renouvellement urbain, et Habitat »
- Evaluation du FCCT sur la compétence « aménagement ».
- Détermination des modalités et des montants des reversements de TEOM et de redevance spéciale.

Historique des CLECT en 2019

- CLECT 19 juin 2019

- Restitution de la compétence « emploi » à la commune de Viry-Châtillon
- Ajustement de l'évaluation des restitutions 2018 à la commune de Viry-Châtillon
- Régularisations 2017
- FCCT définitifs et reversements OM 2018
- Appel de subvention auprès de la commune d'Ivry-Sur-Seine au titre de l'habitat
- Valorisation du FCCT au titre de l'abondement des crédits de travaux « voirie »
- Restitution de subventions versées par les villes de Viry-Châtillon et Savigny-Sur-Orge
- Minoration du FCCT pour compenser la perte d'éligibilité au reversement FPIC
- FCCT provisoires et reversements OM 2019
- Pistes relatives à une actualisation forfaitaire des charges transférées
- La réflexion relative aux charges indirectes pour les compétences de développement transférées

- CLECT du 27 novembre 2019

- Participation financière aux charges et taxes 2019 des locaux de Cœur d'Orly
- Ajustement du FCCT définitif OM 2017/2018 et provisoire 2019 pour la commune de Choisy-Le-Roi
- Reversement de l'excédent lors d'une clôture de ZAC : Principes ; Décision adoptée pour le premier cas de figure : les ZAC de la commune de Gentilly
- Ajustement du FCCT suite au traitement de la Redevance d'Occupation du Domaine Public de Savigny-Sur-Orge
- Restitution de compétences et de charges (marché publicitaire Viry-Châtillon, gestion de la propreté des Sentes,

Historique des CLECT en 2020

- CLECT 18 novembre 2020 – CLECT d'installation

- Rappel des règles financières de la MGP, des EPT et des Villes membres
- Présentation du rôle de la CLECT
- Les enjeux des modalités de financement pour le mandat à venir

- CLECT du 2 décembre 2020

- Rappel des enjeux des modalités de financement pour ce nouveau mandat
- Validation des FCCT définitifs 2019
- Clôture des conventions de gestion 2016
- FCCT définitifs 2019 :
 - Evolutions des composantes FCCT socle
 - Rétrocession de la compétence Emploi à la commune de Viry-Châtillon
 - Restitution de subventions conduisant à une minoration du FCCT pour les communes de Savigny-sur-Orge et Viry-Châtillon
 - Compensation perte d'éligibilité à l'attribution du FPIC pour trois communes via une minoration du FCCT
 - Abondement via le FCCT pour couvrir le besoin de financement de la compétence OM par les communes de l'ex-CALPE
 - Abondement voirie pour les communes de Juvisy-sur-Orge, Morangis et Savigny-sur-Orge
- Proposition FCCT 2020
 - Rappel et évolutions du FCCT socle et des décisions prises en 2019 (voirie, ajustement FPIC pour 3 communes)
 - Appel de subvention d'investissement au titre de la compétence Habitat auprès d'Ivry-sur-Seine
 - Participation au déficit constaté lors d'une clôture de ZAC : Rappel du principe et décision pour Vitry-sur Seine
- Ajustement du FCCT en fonction de règles de participation des communes à la contribution FPIC 2020 de l'EPT

Historique de la CLECT en 2021

- CLECT du 23 novembre 2021

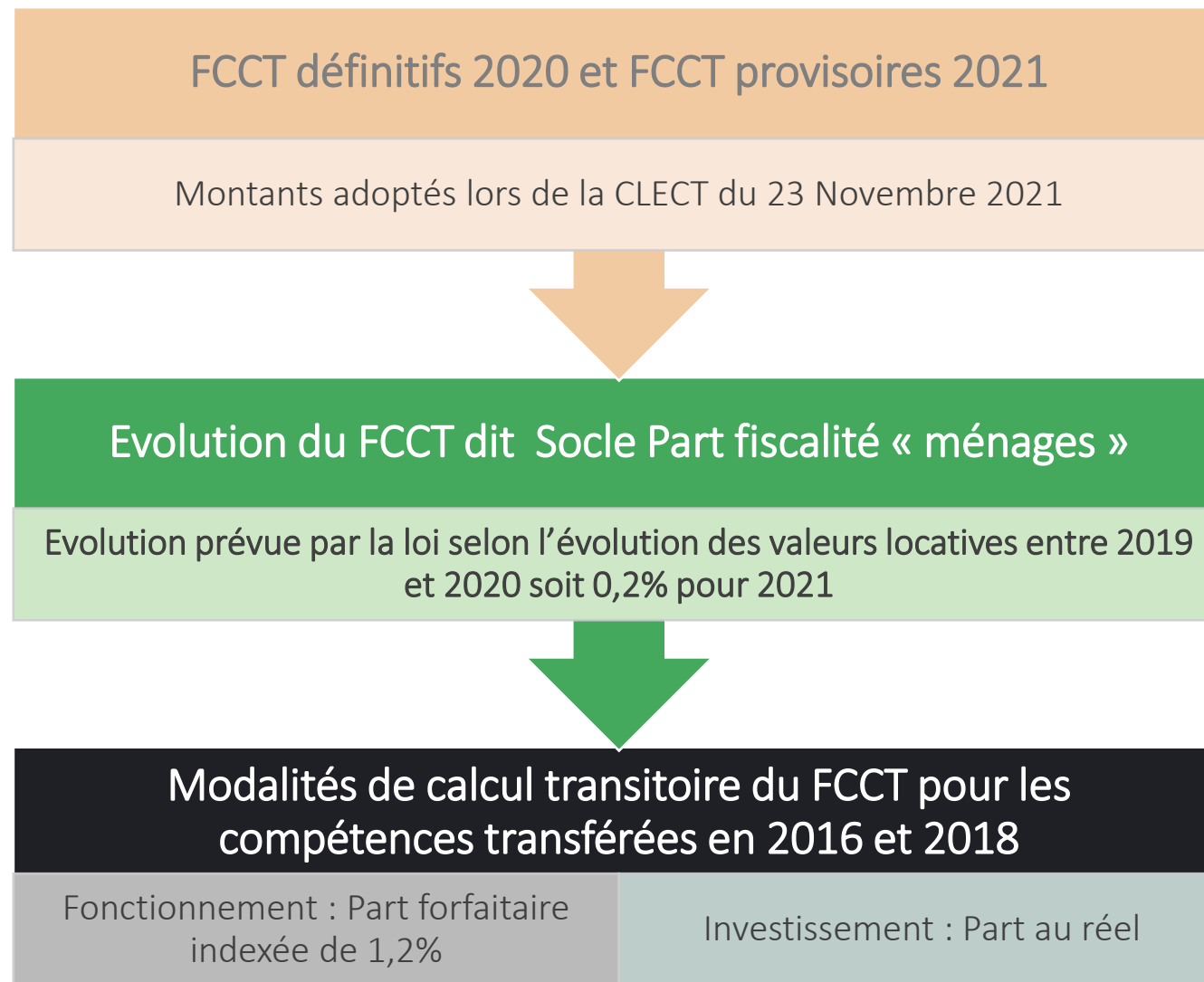
- Pacte Financier, Fiscal et Social : présentation des objectifs stratégiques et de la méthodologie
- FCCT définitifs 2020
 - Nouvelle méthode de calcul transitoire pour la part « compétences transférées en 2016 et 2018 » du FCCT
 - Evolution des autres composantes du FCCT 2020 : FCCT socle
 - Evolution des autres composantes du FCCT 2020 : Participation financière des charges et taxes 2019 de Cœur d'Orly
 - Evolution des autres composantes du FCCT 2020 : Valorisation du FCCT 2020 au titre de l'abondement des crédits de travaux « voirie »
 - Décisions relatives au FPIC : Compensation pour perte d'éligibilité à l'attribution du FPIC pour trois communes
 - Décisions relatives au FPIC : Participation des communes à la contribution FPIC 2020 de l'EPT
 - FCCT définitifs 2020 par commune
- FCCT provisoires 2021
 - Nouvelle méthode de calcul transitoire pour la part « compétences transférées en 2016 et 2018 » du FCCT
 - Evolution des autres composantes du FCCT 2020 : FCCT socle
 - Evolution des autres composantes du FCCT 2020 : Valorisation du FCCT 2020 au titre de l'abondement des crédits de travaux « voirie »
 - Nouveaux abondements de crédits voiries (impact sur FCCT 2022)
 - Clôture de ZAC – Reversement de l'excédent ou participation au déficit constaté : ZAC Athis-Mons et ZAC Vitry-sur-Seine
 - Décisions relatives au FPIC : Compensation pour perte d'éligibilité à l'attribution du FPIC pour trois communes
 - Décisions relatives au FPIC : Participation des communes à la contribution FPIC 2021 de l'EPT
 - FCCT provisoires 2021 par commune



2. Validation des FCCT définitifs 2021



La démarche d'évolution du FCCT en 2021





2.1 - Validation des FCCT définitifs 2021

Rappel des évolutions actées précédemment



Evolution du FCCT Socle pour les villes qui appartenaient à un EPCI

Rappel

- Une évolution de la composante « fiscalité ménage » prévue par la loi :

L'article 59 de la loi NOTRe du 8 août 2015 dispose que les communes, qui appartenaient à un EPCI à fiscalité propre en 2015, acquittent un FCCT socle égal à la somme des produits de taxe d'habitation et des taxes foncières perçues en 2015 par l'EPCI à fiscalité propre.

En outre, cette fraction est actualisée chaque année par application du taux d'évolution des valeurs locatives foncières de l'année figurant à l'article 1518 *bis* du code général des impôts. Ce taux d'évolution est égal à 1 majoré du quotient, lorsque celui-ci est positif, entre, d'une part, la différence de la valeur de l'IPCH de novembre 2020 et la valeur du même indice au titre du mois de novembre de 2019.

Ce coefficient est égal à **0,2%** en 2021.

- La deuxième composante du FCCT Socle est la fraction d'AC perçue en contrepartie de la perte de la dotation de compensation de la suppression progressive de la part salaires (CPS).

Evolution des charges dites « transférées »

Démarche adoptée par la CLECT de novembre 2021

Rappel

- La méthode de calcul transitoire distingue une part forfaitaire pour le fonctionnement et une part au réel pour l'investissement :

- Pour le fonctionnement 2021

Part forfaitaire = Part fonctionnement 2020 X indexation (1,2%)

- Pour l'investissement 2021 :

- Montant provisoire déterminé en fonction des dépenses prévues aux étapes budgétaires BP + BS
- Les chiffres du CA 2021 sont désormais connus et la part au réel peut être ajustée en fonction des réalisations dans le cadre du FCCT définitif 2021

Autres décisions prises lors de la CLECT de 2021

Rappel

- Reversement de l'excédent suite à la clôture de la ZAC Noyer Renard à Athis-Mons.
- Participation de la commune de Vitry-sur-Seine à l'équilibre de la ZAC Rouget de Lisle
- Actualisation du FCCT lié à l'abondement des communes aux crédits « voirie » (mécanisme établi en CLECT en 2018 et 2019) et nouveaux abondements à compter de 2022.
- Actualisation du FCCT des communes ayant perdu leur éligibilité à l'attribution du FPIC par intégration dans l'EPT en 2016 (mécanisme adopté en CLECT en juin 2019).
- Proposition d'ajustement du FCCT des communes à travers une participation des communes à la contribution FPIC 2021 de l'EPT

Valorisation du FCCT « Voirie » au titre de l'abondement des crédits de travaux « Voirie »

Rappel

- Depuis 2018, plusieurs Villes ont formulé une demande d'abondement des crédits « voirie ».
- Le FCCT est revalorisé, l'année suivant la mobilisation d'emprunt, en fonction d'une annuité d'emprunt (sur 10 ans à un taux de 1%) calculée à partir du montant TTC déduction faite du FCTVA (au taux de 16,404%).

Ville	CLECT	Montant prévisionnel des travaux	Montant emprunt hors FCTVA	Montant total à rembourser via FCCT (intérêt + amortissement)	2019	2020	2021	2022	2023	2024	2025	2026	2027	2028	2029	2030	2031
Morangis	04/12/2018	358 869	300 000	316 500	33 000 €	32 700 €	32 400 €	32 100 €	31 800 €	31 500 €	31 200 €	30 900 €	30 600 €	30 300 €			
Juvisy-sur-Orge	04/12/2018	239 246	200 000	211 000	22 000 €	21 800 €	21 600 €	21 400 €	21 200 €	21 000 €	20 800 €	20 600 €	20 400 €	20 200 €			
Athis-Mons	19/06/2019	79 000	66 800	70 474		7 348 €	7 281 €	7 214 €	7 148 €	7 081 €	7 014 €	6 947 €	6 880 €	6 814 €	6 747 €		
Cachan	19/06/2019	1 500 000	1 253 900	1 323 178		138 242 €	136 675 €	135 421 €	134 167 €	132 913 €	131 660 €	130 406 €	129 152 €	127 898 €	126 644 €		
Juvisy-sur-Orge	19/06/2019	450 000	376 182	396 966		41 474 €	41 004 €	40 628 €	40 251 €	39 875 €	39 499 €	39 123 €	38 747 €	38 371 €	37 994 €		
Le Kremlin-Bicêtre	19/06/2019	385 000	321 845	339 618		35 474 €	35 081 €	34 759 €	34 437 €	34 116 €	33 794 €	33 472 €	33 150 €	32 828 €	32 506 €		
Morangis	19/06/2019	358 000	300 000	316 575		33 075 €	32 700 €	32 400 €	32 100 €	31 800 €	31 500 €	31 200 €	30 900 €	30 600 €	30 300 €		
Savigny-sur-Orge	19/06/2019	1 975 900	1 651 800	1 743 062		182 111 €	180 046 €	178 394 €	176 743 €	175 091 €	173 439 €	171 787 €	170 135 €	168 484 €	166 832 €		
Arcueil	07/12/2021	2 200 000	1 839 112	1 941 773				194 177 €	194 177 €	194 177 €	194 177 €	194 177 €	194 177 €	194 177 €	194 177 €	194 177 €	194 177 €
Fresnes	07/12/2021	500 000	417 980	441 312				44 131 €	44 131 €	44 131 €	44 131 €	44 131 €	44 131 €	44 131 €	44 131 €	44 131 €	44 131 €
Savigny-sur-Orge	07/12/2021	459 778	384 356	405 811				40 581 €	40 581 €	40 581 €	40 581 €	40 581 €	40 581 €	40 581 €	40 581 €	40 581 €	40 581 €
Paray-Vieille-Poste	07/12/2021	2 600 000	2 173 496	2 294 822				229 482 €	229 482 €	229 482 €	229 482 €	229 482 €	229 482 €	229 482 €	229 482 €	229 482 €	229 482 €

Mécanisme de compensation de la perte d'éligibilité au FPIC par une réduction du FCCT

Rappel

Attributions nettes de FPIC

* estimations

En euros		2015	2016	2017	2018	2019	2020	2021 *
Valenton	Attribution FPIC réelle	278 926	251 033	225 930	192 041	134 428	67 214	0
	Attribution FPIC 2015 maintenue	278 926	278 926	278 926	278 926	278 926	278 926	278 926
	Perte d'attribution compensée en N+1		-27 893	-52 996	-86 885	-144 498	-211 712	-278 926
Villeneuve-Saint-Georges	Attribution FPIC réelle	807 116	726 404	653 764	555 699	388 990	194 495	0
	Attribution FPIC 2015 maintenue	807 116	807 116	807 116	807 116	807 116	807 116	807 116
	Perte d'attribution compensée en N+1		-80 712	-153 352	-251 417	-418 126	-612 621	-807 116
Viry-Chatillon	Attribution FPIC réelle	434 166	390 749	351 674	298 923	209 246	104 623	0
	Prélèvement 2015	-263 036	-263 036	-263 036	-263 036	-263 036	-263 036	-263 036
	Attribution nette	171 130	127 713	88 638	35 887	0 (*)	0 (*)	0 (*)
	Attribution nette 2015 maintenue	171 130	171 130	171 130	171 130	171 130	171 130	171 130
	Perte d'attribution <u>nette</u> compensée en N+1		-43 417	-82 492	-135 243	-171 130	-171 130	-171 130
Total		1 257 172	1 105 150	968 332	783 627	523 418	261 709	0
Montants compensés sur l'année suivante : application décision de la CLECT du 19 Juin 2019					473 545	733 754	995 463	1 257 172

(*) En cas d'attribution nette négative (prélèvement net), le montant est ramené à 0.



**Actualisation du montant
FCCT pour 2021**

Ajustement du FCCT au titre de la participation des communes à la contribution FPIC 2021 de l'EPT

Rappel

- En 2021, alors que l'ensemble du Territoire bénéficie à nouveau d'une baisse du prélèvement, l'EPT acquitterait un prélèvement supérieur à 2020 (304.994 €) alors que les communes bénéficieraient d'une diminution (476.319 €), ceci dans le cadre de la répartition au droit commun notifiée par les services préfectoraux.
- Les élus ont proposé de partager l'effort entre l'EPT et les Villes membres :
 - Une part EPT au prorata de la participation 2020, soit 115.000 €
 - Une part villes répartie selon les critères définis en 2020 (population/potentiel financier/logements sociaux), soit 189 994 €

	FPIC 2021	Evolution 2021 (par rapport au droit commun 2020 notifié)
EPT	6 315 733	+ 304 994
Commune membres	6 189 060	- 476 319
Total	12 504 793	

Ajustement du FCCT au titre de la participation des communes à la contribution FPIC 2021 de l'EPT

Rappel

Communes	Contribution FPIC 2020	Contribution FPIC 2021	Baisse de contribution 2021	Hypothèse avec participation de l'EPT
Choisy-le-Roi	363 722	0	-363 722	11 786
Ivry-sur-Seine	877 733	862 050	-15 683	19 121
Vitry-sur-Seine	0	0	0	26 639
Ablon-sur-Seine	98 826	97 060	-1 766	1 840
Chevilly-Larue	1 196 192	1 174 819	-21 373	6 147
Orly	0	0	0	6 775
Rungis	579 503	569 148	-10 355	3 760
Thiais	731 785	718 710	-13 075	8 974
Villeneuve le Roi	449 056	441 032	-8 024	6 232
Arcueil	158 143	155 317	-2 826	6 497
Cachan	164 269	161 334	-2 935	7 981
Fresnes	156 342	153 548	-2 794	7 535
Gentilly	120 993	118 831	-2 162	5 244
L'Haÿ-les-Roses	177 932	174 753	-3 179	8 565
Le Kremlin Bicêtre	156 332	153 539	-2 793	6 785
Villejuif	326 231	320 402	-5 829	14 795
Athis Mons	244 555	240 186	-4 369	9 061
Juvisy	136 700	134 258	-2 442	4 747
Morangis	143 487	140 923	-2 564	4 673
Paray-Vieille-Poste	143 725	141 157	-2 568	3 528
Savigny-sur-Orge	302 428	297 024	-5 404	11 452
Viry-Châtillon	137 425	134 969	-2 456	7 858
Total contribution villes	6 665 379	6 189 060	-476 319	189 994

Montant à répartir	304 994
FPIC EPT 2021	6 315 733
FPIC EPT 2020	6 010 739

Participation Villes montant à répartir:	189 994
Participation EPT	115 000



2.2 - Validation des FCCT définitifs 2021

Nouveautés sur l'année 2021



Proposition d'abondement du FCCT de la ville L'Haÿ-les-Roses suite à la mise en place d'activités supplémentaires au CRD

- Le Conservatoire à Rayonnement Départemental (CRD) du Val-de-Bièvre, site de L'Haÿ-les-Roses est d'intérêt territorial depuis le 7 novembre 2017. La Ville de L'Haÿ-les-Roses avait développé une offre de danse, musique et théâtre, confiée dans le cadre d'un marché public à l'AFDCCS (Association francilienne de développement culturel et de communication sociale) dans des locaux mis à disposition par la Ville de L'Haÿ-les-Roses
- Au terme du marché, la Ville a relancé celui-ci mais la procédure n'a pas abouti. Dès lors la Ville de L'Haÿ-les-Roses a décidé de mettre fin à ces activités.
- Toutefois, la ville a souhaité compenser cette disparition, notamment par la mise en place de nouvelles offres d'enseignements artistiques au sein du Conservatoire à Rayonnement Départemental, à travers :
 - ✓ l'augmentation des places déjà existantes en théâtre et musique ;
 - ✓ la création de l'activité danse qui n'existait pas
- Depuis 2021, les services municipaux et ceux du Grand-Orly Seine Bièvre ont travaillé de manière partenariale pour proposer une alternative et développer l'offre de cours au sein du Conservatoire à Rayonnement Départemental, en vue de répondre à la forte demande des familles. Le 12 juillet, le Directeur Général des Services de la ville a confirmé au Directeur Général des Services de l'EPT l'accord de la ville pour le développement de l'hypothèse haute détaillée dans la proposition de l'EPT, soit au maximum le financement de 103 heures de cours et de 75% d'un poste administratif pour 370 élèves accueillis. C'est sur la base de cet accord écrit que la réflexion a pu se poursuivre.
- Pour cette année scolaire 2021/2022, le nombre d'heures hebdomadaires de cours finalement nécessaires pour accueillir les nouveaux élèves intéressés est estimée à 32 heures.
- Les nouveaux cours ont démarré :
 - ✓ le 10 octobre 2021 pour le théâtre (entre le 13 septembre et le 10 octobre, ont été proposés des portes ouvertes et des ateliers découverte)
 - ✓ le 15 novembre 2021 pour la danse (entre le 13 septembre et le 15 novembre, il a fallu procéder au recrutement des professeurs)
 - ✓ le 1er janvier 2022 pour la musique
- Le coût prévisionnel estimé provisoirement, pour l'année 2021/2022 est de 50 066 €, incluant les heures pédagogiques d'enseignement et un mi-temps de secrétariat administratif, compte tenu de l'échelonnement des dates de démarrage des cours, et déduction faite des recettes estimées.
- Des bilans seront réalisés, de manière partagée, chaque année afin de déterminer le FCCT complémentaire devant être appelé auprès de la commune.
- **Le FCCT complémentaire appelé auprès de la Ville pour l'année 2021 suite à la réalisation du premier bilan est de 14 701 €.**

Proposition de répartition des dépenses au titre du PLUi

- L'élaboration du Plan Local d'Urbanisme intercommunal (PLUi) a été approuvée à l'unanimité par le Conseil territorial du 26 janvier 2021
- Elle constitue une compétence des EPT (loi NOTRe) et répond à une obligation légale inscrite à l'article L. 153-2 du code de l'urbanisme.
- Le PLUi est un document d'urbanisme définissant les orientations du territoire en matière d'aménagement, de logement, de développement économique, de commerce, d'équipement, de mobilité, d'évolution de l'espace public, de trame verte et bleue, de nature en ville, et fixant les règles générales d'utilisation du sol (constructibilité).
- En application de l'article L132-16 du code de l'urbanisme, les dépenses afférentes à son élaboration (dont marchés d'assistance à la maîtrise d'ouvrage, enquêtes publiques, mesures de publicité ou d'information, concertation publique, etc.) sont inscrites dans la section investissement du budget pour être éligibles ensuite au FCTVA.
- L'Etat compense une partie des dépenses dans le cadre d'une attribution d'une part de la Dotation Globale de Décentralisation (articles 132-15 du code de l'urbanisme et L1614-1 et L1614-3 du CGCT). Le montant total de cette compensation (pour toute la procédure) a été versé en 2021 à hauteur de 396 358,61 €.

Proposition de répartition des dépenses au titre du PLUi

- Calendrier :
 - 2021 : organisation d'ateliers techniques et politiques pour consolider le diagnostic
 - 2022 : élaboration du PADD (orientations politiques)
 - 2023 : élaboration des OAP et du règlement
 - 2024 : bilan de la concertation et arrêt du projet
 - 2025 : enquête publique et approbation du PLUi
- Le PLUi est co-élaboré par l'EPT et les villes, et associe l'ensemble des partenaires publics concernés.
- Une fois validé, le PLUi se substituera aux 24 PLU communaux.

Proposition de répartition des dépenses au titre du PLUi

- La conférence des Maires du 12 janvier 2021 a acté la participation de l'ensemble des villes au titre de la compétence PLUi.
- Le tableau ci-dessous propose la répartition calculée en fonction de trois indicateurs :
 - La population,
 - Le potentiel financier par habitant (écart à la moyenne pondérée du territoire GOSB),
 - Le revenu par habitant (issu des données 2021 FPIC de la DGCL)
- La participation de chaque Ville sera calculée dans un premier temps à partir du montant provisoire inscrit au budget de l'EPT dans le cadre de la détermination du FCCT provisoire de l'année N, puis réévalué l'année suivante lors de la détermination du FCCT définitif en fonction du montant de dépenses réalisés (montant figurant au CA).

Ainsi :

- Pour 2021, montant définitif à répartir entre les 24 villes : 1 303 €
- Pour 2022, montant prévisionnel à répartir entre les 24 villes (BP + BS + reports 2021) : 406 570 €

Répartition de la charge « PLUi » pour 2021

Communes	Population 2021	Potentiel financier / hab	Revenu/hab	Répartition 1/3 critère population	Répartition 1/3 critère revenu/hab	Répartition 1/3 critère potentiel financier/hab	TOTAL montant par commune
Ablon-sur-Seine	5 874	797,2	16 150,7	4 €	4 €	2 €	9 €
Arcueil	22 002	1 934,5	16 074,6	13 €	15 €	18 €	46 €
Athis Mons	35 554	959,9	14 349,0	21 €	21 €	15 €	57 €
Cachan	31 391	1 131,3	16 913,6	19 €	22 €	15 €	56 €
Chevilly-Larue	20 101	2 056,3	14 087,5	12 €	12 €	18 €	41 €
Choisy-le-Roi	46 623	1 067,1	13 146,3	28 €	25 €	21 €	75 €
Fresnes	28 452	1 195,1	14 591,4	17 €	17 €	15 €	49 €
Gentilly	18 838	1 763,3	14 645,7	11 €	11 €	14 €	37 €
Ivry-sur-Seine	64 396	1 892,6	13 399,9	39 €	36 €	52 €	126 €
Juvisy	17 224	1 095,7	16 993,7	10 €	12 €	8 €	31 €
Le Kremlin Bicêtre	25 224	1 315,0	16 300,3	15 €	17 €	14 €	46 €
L'Haÿ-les-Roses	31 744	1 126,6	17 792,9	19 €	23 €	15 €	58 €
Morangis	13 580	1 498,9	18 256,1	8 €	10 €	9 €	27 €
Orly	24 087	1 830,3	16 300,3	15 €	16 €	19 €	50 €
Paray-Vieille-Poste	7 608	3 337,8	17 055,0	5 €	5 €	11 €	21 €
Rungis	5 812	7 063,6	20 941,5	4 €	5 €	18 €	26 €
Savigny-sur-Orge	37 232	964,1	17 752,8	22 €	27 €	15 €	65 €
Thiais	30 251	1 337,9	17 200,7	18 €	21 €	17 €	57 €
Valenton	14 932	1 335,0	9 918,4	9 €	6 €	9 €	24 €
Villejuif	55 908	1 261,1	14 715,5	34 €	34 €	30 €	98 €
Villeneuve le Roi	21 339	1 210,2	13 498,5	13 €	12 €	11 €	36 €
Villeneuve-Saint-Georges	34 862	934,1	9 382,1	21 €	13 €	14 €	48 €
Viry-Châtillon	31 051	990,7	15 403,0	19 €	20 €	13 €	52 €
Vitry-sur-Seine	95 647	1 522,6	12 397,6	58 €	49 €	62 €	169 €

Montant à répartir (CA 2021)	1 303 €
------------------------------	---------

Répartition de la charge « PLUi » pour 2022

Communes	Population 2021	Potentiel financier / hab	Revenu/hab	Répartition 1/3 critère population	Répartition 1/3 critère revenu/hab	Répartition 1/3 critère potentiel financier/hab	TOTAL montant par commune
Ablon-sur-Seine	5 874	797,2	16 150,7	1 106 €	1 221 €	624 €	2 951 €
Arcueil	22 002	1 934,5	16 074,6	4 143 €	4 551 €	5 670 €	14 364 €
Athis Mons	35 554	959,9	14 349,0	6 695 €	6 565 €	4 546 €	17 806 €
Cachan	31 391	1 131,3	16 913,6	5 911 €	6 832 €	4 731 €	17 474 €
Chevilly-Larue	20 101	2 056,3	14 087,5	3 785 €	3 644 €	5 506 €	12 935 €
Choisy-le-Roi	46 623	1 067,1	13 146,3	8 779 €	7 887 €	6 627 €	23 293 €
Fresnes	28 452	1 195,1	14 591,4	5 357 €	5 342 €	4 530 €	15 229 €
Gentilly	18 838	1 763,3	14 645,7	3 547 €	3 550 €	4 425 €	11 522 €
Ivry-sur-Seine	64 396	1 892,6	13 399,9	12 126 €	11 104 €	16 235 €	39 465 €
Juvisy	17 224	1 095,7	16 993,7	3 243 €	3 767 €	2 514 €	9 524 €
Le Kremlin Bicêtre	25 224	1 315,0	16 300,3	4 750 €	5 291 €	4 419 €	14 459 €
L'Haÿ-les-Roses	31 744	1 126,6	17 792,9	5 977 €	7 268 €	4 764 €	18 009 €
Morangis	13 580	1 498,9	18 256,1	2 557 €	3 190 €	2 712 €	8 459 €
Orly	24 087	1 830,3	16 300,3	4 536 €	5 052 €	5 873 €	15 461 €
Paray-Vieille-Poste	7 608	3 337,8	17 055,0	1 433 €	1 670 €	3 383 €	6 485 €
Rungis	5 812	7 063,6	20 941,5	1 094 €	1 566 €	5 469 €	8 129 €
Savigny-sur-Orge	37 232	964,1	17 752,8	7 011 €	8 505 €	4 782 €	20 298 €
Thiais	30 251	1 337,9	17 200,7	5 696 €	6 696 €	5 391 €	17 783 €
Valenton	14 932	1 335,0	9 918,4	2 812 €	1 906 €	2 655 €	7 373 €
Villejuif	55 908	1 261,1	14 715,5	10 527 €	10 587 €	9 392 €	30 506 €
Villeneuve le Roi	21 339	1 210,2	13 498,5	4 018 €	3 707 €	3 440 €	11 165 €
Villeneuve-Saint-Georges	34 862	934,1	9 382,1	6 564 €	4 209 €	4 338 €	15 111 €
Viry-Châtillon	31 051	990,7	15 403,0	5 847 €	6 155 €	4 098 €	16 099 €
Vitry-sur-Seine	95 647	1 522,6	12 397,6	18 010 €	15 259 €	19 400 €	52 669 €

Montant à répartir (BP+BS 2022) + Reports 2021	406 570 €
---	-----------

Reversement suite à la cession des parts OPH à Ivry-Sur-Seine

- La ville a apporté une dotation à l'OPAH d'Ivry depuis 1923.
- L'EPT devient fin 2017 la collectivité de rattachement de l'OPH d'Ivry en application de la loi Notre. La dotation initiale de la Ville d'Ivry-Sur-Seine est passée dans l'actif de l'EPT suite à l'établissement d'un PV de transfert entre la ville et l'EPT.
- Suite à la fusion de l'OPAH d'Ivry-sur-Seine avec une autre entité, l'EPT s'est vu attribuer des parts sociales en sa qualité de collectivité de rattachement.
- Le capital de cette nouvelle entité est majoritairement détenu par la ville d'Ivry-sur-Seine.
- Par délibération du 21 décembre 2019, l'EPT a approuvé le principe de cette fusion et a décidé que l'EPT ne participera pas au capital ni à la gouvernance de cette nouvelle entité. Le conseil territorial a donné son accord pour céder les parts sociales détenues par l'EPT à la ville d'Ivry-sur-Seine ou au profit de toute personne morale désignée par elle (montant valorisé à 1 263 635,63 €).
- L'EPT va donc recevoir une recette de 1 263 635,63€ correspondant au rachat des parts sociales par la ville. Cependant, la ville ayant versé la dotation initiale qui a été convertie en parts sociales suite à la fusion, elle se retrouverait ainsi à payer une deuxième fois pour le même objet. De ce fait, il a été convenu entre la ville d'Ivry-sur-Seine et l'EPT que celui-ci allait lui reverser le produit qu'il va recevoir pour l'achat des parts.
- A ce stade de la démarche, les services de l'EPT sont en contact avec les services de l'Etat pour trouver le meilleur véhicule financier du reversement du produit de cession des parts sociales.



2.3 - Validation des FCCT définitifs 2021

Proposition FCCT définitifs 2021 par commune



FCCT définitifs 2021 par commune

		Athis-Mons			Juvisy-sur-Orge			Morangis		
FCCT Socle	Produit fiscal 2015 actualisé	6 146 118 €			3 188 234 €			1 771 469 €		
	DCPS	1 457 539 €			711 318 €			2 057 295 €		
	CLECT Métropolitaine 2018 - Restitutions	-244 728 €			-123 841 €			-488 €		
	CLECT EPT - Restitutions (2017 ; 2018 ; 2019)	-58 224 €			-100 009 €			-11 700 €		
	CLECT du 13 juin 2018 - Régularisation Voirie	320 621 €								
Participation des communes au FPIC 2021		9 061 €			4 747 €			4 673 €		
Abondement Voirie		7 281 €			62 604 €			65 100 €		
PLUI		57 €			31 €			27 €		
Compétences transférées	<i>Méthode de calcul transitoire FCCT</i>	<i>FCCT part forfaitaire</i>	<i>FCCT part au réel</i>	<i>TOTAL</i>	<i>FCCT part forfaitaire</i>	<i>FCCT part au réel</i>	<i>TOTAL</i>	<i>FCCT part forfaitaire</i>	<i>FCCT part au réel</i>	<i>TOTAL</i>
	PLU	62 998 €	232 €	63 231 €	8 445 €	242 €	8 687 €	603 €	418 €	1 021 €
	Politique de la ville									
	Développement économique									
	Aménagement	46 259 €	- 64 464 €	- 18 205 €				8 043 €	- €	8 043 €
	Renouvellement urbain									
Habitat										
TOTAL FCCT définitif 2021		7 682 751 €			3 751 771 €			3 895 440 €		

FCCT définitifs 2021 par commune

		Paray-Vieille-Poste			Savigny-sur-Orge			Viry-Châtillon		
FCCT Soale	Produit fiscal 2015 actualisé	5 920 895 €			5 201 493 €			3 871 046 €		
	DCPS	2 074 595 €			1 547 522 €			2 521 615 €		
	CLECT Métropolitaine 2018 - Restitutions	-121 728 €			-143 784 €			-230 264 €		
	CLECT EPT - Restitutions (2017 ; 2018 ; 2019)	-2 616 €			-146 300 €			-4 050 897 €		
	CLECT du 13 juin 2018 - Régularisation Voirie									
	CLECT 27 novembre 2019 - Minoration FCCT RODP Assainissement				-113 904 €					
Minoration FPIC								-171 130 €		
Participation des communes au FPIC 2021		3 528 €			11 452 €			7 858 €		
Abondement Voirie					180 046 €					
PLUI		21 €			65 €			52 €		
Compétences transférées	<i>Méthode de calcul transitoire FCCT</i>	<i>FCCT part forfaitaire</i>	<i>FCCT part au réel</i>	<i>TOTAL</i>	<i>FCCT part forfaitaire</i>	<i>FCCT part au réel</i>	<i>TOTAL</i>	<i>FCCT part forfaitaire</i>	<i>FCCT part au réel</i>	<i>TOTAL</i>
	PLU	20 034 €	- €	20 034 €	8 848 €	7 914 €	16 761 €	21 767 €	- €	21 767 €
	Politique de la ville							68 295 €	- €	68 295 €
	Développement économique									
	Aménagement	16 682 €	- €	16 682 €	51 879 €	- €	51 879 €	- €	- €	- €
	Renouvellement urbain				35 138 €	12 772 €	47 910 €			
	Habitat				47 723 €	- €	47 723 €			
	Médiathèques							1 142 212 €	- 36 840 €	1 105 372 €
	Piscine							854 133 €	114 007 €	968 140 €
	Cité des Arts							1 245 305 €	3 867 €	1 249 173 €
Ludothèque							236 156 €	9 211 €	245 366 €	
TOTAL FCCT définitif 2021		7 911 410 €			6 700 864 €			5 606 394 €		

FCCT définitifs 2021 par commune

		Arcueil			Cachan			Fresnes		
FCCT Socte	Produit fiscal 2015 actualisé	2 837 577 €			4 218 372 €			3 610 493 €		
	DCPS	6 978 288 €			2 523 621 €			2 309 968 €		
	CLECT Métropolitaine 2018 - Restitutions	-456 €			-681 €			-614 €		
	Participation des communes au FPIC 2021	6 497 €			7 981 €			7 535 €		
Abondement Voirie					136 675 €					
PLUI		46 €			56 €			49 €		
Abondement FCCT conservatoire										
Compétences transférées	<i>Méthode de calcul transitoire FCCT</i>	<i>FCCT part forfaitaire</i>	<i>FCCT part au réel</i>	<i>TOTAL</i>	<i>FCCT part forfaitaire</i>	<i>FCCT part au réel</i>	<i>TOTAL</i>	<i>FCCT part forfaitaire</i>	<i>FCCT part au réel</i>	<i>TOTAL</i>
	PLU	17 595 €	957 €	18 552 €	- €	351 €	351 €	30 464 €	2 346 €	32 810 €
	Politique de la ville									
	Développement économique	62 084 €	- €	62 084 €	65 351 €	- €	65 351 €	23 334 €	- €	23 334 €
	Aménagement	90 427 €	79 700 €	170 127 €	- €	- €	- €			
	Renouvellement urbain									
TOTAL FCCT définitif 2021		10 072 715 €			6 951 726 €			5 983 575 €		

FCCT définitifs 2021 par commune

		Gentilly			L'Haÿ-les-Roses			Kremlin-Bicêtre (le)			Villejuif			
FCCT Socte	Produit fiscal 2015 actualisé	2 168 244 €			5 252 055 €			4 260 638 €			7 003 325 €			
	DCPS	6 210 946 €			1 653 232 €			2 343 487 €			3 496 944 €			
	CLECT Métropolitaine 2018 - Restitutions	-378 €			-720 €			-597 €			-1 317 €			
	Participation des communes au FPIC 2021	5 244 €			8 565 €			6 785 €			14 795 €			
	Abondement Voirie							35 081 €						
	PLUI	37 €			58 €			46 €			98 €			
	Abondement FCCT conservatoire				14 701 €									
Compétences transférées	<i>Méthode de calcul transitoire FCCT</i>		<i>FCCT part forfaitaire</i>	<i>FCCT part au réel</i>	<i>TOTAL</i>	<i>FCCT part forfaitaire</i>	<i>FCCT part au réel</i>	<i>TOTAL</i>	<i>FCCT part forfaitaire</i>	<i>FCCT part au réel</i>	<i>TOTAL</i>	<i>FCCT part forfaitaire</i>	<i>FCCT part au réel</i>	<i>TOTAL</i>
		PLU	- €	- €	- €	- €	12 814 €	12 814 €	- €	703 €	703 €	- €	887 €	887 €
		Politique de la ville												
		Développement économique	65 351 €	- €	65 351 €	77 680 €	- €	77 680 €	65 351 €	- €	65 351 €	65 351 €	- €	65 351 €
		Aménagement	32 927 €	- €	32 927 €	- €	- €	- €				- €	- €	- €
		Renouvellement urbain				- €	1 291 €	1 291 €						
TOTAL FCCT définitif 2021		8 482 371 €			7 019 676 €			6 711 494 €			10 580 083 €			

FCCT définitifs 2021 par commune

		Choisy-le-Roi			Ivry-sur-Seine			Vitry-sur-Seine			
FCCT Socle	DCPS	3 341 243 €			14 796 395 €			14 097 132 €			
	Participation des communes au FPIC 2021	11 786 €			19 121 €			26 639 €			
	PLUI	75 €			126 €			169 €			
Compétences transférées	Déchets et assimilés (<i>besoin de financement hors fiscalité déchet</i>)				4 254 976 €			547 439 €			
		<i>FCCT part forfaitaire</i>	<i>FCCT part au réel</i>	<i>TOTAL</i>	<i>FCCT part forfaitaire</i>	<i>FCCT part au réel</i>	<i>TOTAL</i>	<i>FCCT part forfaitaire</i>	<i>FCCT part au réel</i>	<i>TOTAL</i>	
		<i>Méthode de calcul transitoire FCCT</i>									
		PLU	25 385 €	25 036 €	50 422 €	21 717 €	17 683 €	39 400 €	91 391 €	4 049 €	95 440 €
		Eaux Pluviales	84 054 €	4 935 €	88 989 €	240 722 €	- €	240 722 €	299 122 €	52 383 €	351 505 €
		Renouvellement urbain							81 337 €	- 45 110 €	36 227 €
		Aménagement	19 478 €	- €	19 478 €	109 187 €	- €	109 187 €	432 077 €	- €	432 077 €
		Plan climat air-énergie				40 216 €	- €	40 216 €			
	Habitat	5 027 €	- €	5 027 €	295 953 €	- €	295 953 €	221 841 €	576 €	222 417 €	
TOTAL FCCT définitif 2021		3 517 019 €			19 796 096 €			15 809 045 €			

FCCT définitifs 2021 par commune

		Ablon-sur-Seine			Chevilly-Larue			Orly		
FCCT Socle	Participation au fonctionnement des instances territoriales	5 456 €			19 072 €			22 692 €		
	Participation des communes au FPIC 2021	1 840 €			6 147 €			6 775 €		
	PLUI	9 €			41 €			50 €		
	<i>Méthode de calcul transitoire FCCT</i>	<i>FCCT part forfaitaire</i>	<i>FCCT part au réel</i>	<i>TOTAL</i>	<i>FCCT part forfaitaire</i>	<i>FCCT part au réel</i>	<i>TOTAL</i>	<i>FCCT part forfaitaire</i>	<i>FCCT part au réel</i>	<i>TOTAL</i>
	PLU	4 022 €	682 €	4 704 €	43 433 €	- €	43 433 €	42 327 €	9 423 €	51 750 €
	Eaux Pluviales	60 873 €	19 718 €	80 591 €	14 491 €	- €	14 491 €	252 656 €	- €	252 656 €
	Politique de la ville							92 075 €	- €	92 075 €
	Médiathèque	90 014 €	18 065 €	108 079 €						
	Renouvellement urbain							- €	- €	- €
	Développement économique	7 831 €	- €	7 831 €	66 590 €	- €	66 590 €	159 824 €	- €	159 824 €
	Aménagement							19 907 €	- €	19 907 €
	Habitat							49 856 €	- €	49 856 €
	TOTAL FCCT définitif 2021	208 510 €			149 774 €			655 584 €		

FCCT définitifs 2021 par commune

		Rungis			Thiais			Valenton		
FCCT Socle	Participation au fonctionnement des instances territoriales	5 719 €			29 737 €			12 996 €		
	Minoration FPIC							-211 712 €		
	Participation des communes au FPIC 2021	3 760 €			8 974 €			- €		
	PLUI	26 €			57 €			24 €		
	<i>Méthode de calcul transitoire FCCT</i>	<i>FCCT part forfaitaire</i>	<i>FCCT part au réel</i>	<i>TOTAL</i>	<i>FCCT part forfaitaire</i>	<i>FCCT part au réel</i>	<i>TOTAL</i>	<i>FCCT part forfaitaire</i>	<i>FCCT part au réel</i>	<i>TOTAL</i>
	PLU	10 959 €	668 €	11 626 €	- €	4 290 €	4 290 €	- €	- €	- €
	Eaux Pluviales	103 456 €	- €	103 456 €	160 864 €	- €	160 864 €	629 509 €	1 069 €	630 578 €
	Politique de la ville									
	Renouvellement urbain							128 993 €	57 703 €	186 696 €
	Développement économique	44 683 €	- €	44 683 €	71 730 €	- €	71 730 €	110 569 €	- €	110 569 €
	Aménagement	3 619 €	- €	3 619 €						
	Habitat									
	TOTAL FCCT définitif 2021	172 890 €			275 653 €			729 152 €		

FCCT définitifs 2021 par commune

		Villeneuve-le-Roi			Villeneuve-Saint-Georges		
FCCT Socle	Participation au fonctionnement des instances territoriales	20 650 €			32 949 €		
	Minoration FPIC				-612 621 €		
	Participation des communes au FPIC 2021	6 232 €			- €		
	PLUI	36 €			48 €		
	<i>Méthode de calcul transitoire FCCT</i>	<i>FCCT part forfaitaire</i>	<i>FCCT part au réel</i>	<i>TOTAL</i>	<i>FCCT part forfaitaire</i>	<i>FCCT part au réel</i>	<i>TOTAL</i>
	PLU	3 016 €	10 413 €	13 429 €	9 049 €	1 428 €	10 477 €
	Eaux Pluviales	824 351 €	1 068 €	825 420 €	1 298 116 €	1 069 €	1 299 185 €
	Politique de la ville	24 238 €	- €	24 238 €	- €	- €	- €
	Médiathèque				1 160 721 €	14 421 €	1 175 142 €
	Théâtre				689 942 €	4 558 €	694 500 €
	Conservatoire				995 105 €	463 €	995 568 €
	Piscine				1 086 422 €	5 934 €	1 092 356 €
	Renouvellement urbain				95 004 €	11 569 €	106 573 €
	Développement économique	49 544 €	- €	49 544 €	228 192 €	- €	228 192 €
	Aménagement				144 128 €	7 179 €	151 307 €
	Habitat				102 900 €	15 474 €	118 374 €
TOTAL FCCT définitif 2021		939 549 €			5 292 050 €		



3. Proposition FCCT provisoires 2022



La démarche d'évolution du FCCT en 2022

FCCT Provisoires 2021 – adoptés lors de la CLECT du 23 novembre 2021

FCCT Définitifs 2021 et FCCT provisoire 2022 : présentés lors de la CLECT du 20 Juin 2022

Evolution du FCCT dit Socle Part fiscalité « ménages »

Evolution prévue par la loi selon l'évolution des valeurs locatives entre 2020 et 2021 soit 3,4% pour 2022

Modalités de calcul transitoire du FCCT pour les compétences transférées en 2016 et 2018

Fonctionnement : Part forfaitaire indexée de 1,2%

Investissement : Part au réel (Pour le FCCT provisoire 2022 : éléments des BP + BS)



3.1 - Proposition FCCT provisoires 2022

Rappel des évolutions actées précédemment



Evolution du FCCT Socle pour les villes qui appartenaient à un EPCI

Rappel

- Une évolution de la composante « fiscalité ménage » prévue par la loi :

L'article 59 de la loi NOTRe du 8 août 2015 dispose que les communes, qui appartenaient à un EPCI à fiscalité propre en 2015, acquittent un FCCT socle égal à la somme des produits de taxe d'habitation et des taxes foncières perçues en 2015 par l'EPCI à fiscalité propre.

En outre, cette fraction est actualisée chaque année par application du taux d'évolution des valeurs locatives foncières de l'année figurant à l'article 1518 *bis* du code général des impôts. Ce taux d'évolution est égal à 1 majoré du quotient, lorsque celui-ci est positif, entre, d'une part, la différence de la valeur de l'IPCH de novembre 2021 et la valeur du même indice au titre du mois de novembre de 2020.

Ce coefficient est égal à **3,4%** en 2022.

- La deuxième composante du FCCT Socle est la fraction d'AC perçue en contrepartie de la perte de la dotation de compensation de la suppression progressive de la part salaires (CPS).

Evolution des charges dites « transférées »

Démarche adoptée par la CLECT de novembre 2021

Rappel

- La méthode de calcul transitoire distingue une part forfaitaire pour le fonctionnement et une part au réel pour l'investissement :

- Pour le fonctionnement 2022

Part forfaitaire = Part fonctionnement 2021

Le Conseil Territorial du 05 avril 2022 a acté, dans le cadre du vote du BP 2022, le fait que la part forfaitaire n'évoluerait pas cette année de 1,2%. La part forfaitaire 2022 reste donc la même qu'en 2021.

- Pour l'investissement 2021 :

- Montant provisoire déterminé en fonction des dépenses prévues aux étapes budgétaires BP + BS 2022
- Ce montant sera ajusté en 2023 dans le cadre de la détermination du FCCT définitif 2022, une fois les chiffres du CA 2022 connus.

Valorisation du FCCT « Voirie » au titre de l'abondement des crédits de travaux « Voirie »

Rappel

- Depuis 2018, plusieurs Villes ont formulé une demande d'abondement des crédits « voirie ».
- Le FCCT est revalorisé, l'année suivant la mobilisation d'emprunt, en fonction d'une annuité d'emprunt (sur 10 ans à un taux de 1%) calculée à partir du montant TTC déduction faite du FCTVA (au taux de 16,404%).

Ville	CLECT	Montant prévisionnel des travaux	Montant emprunt hors FCTVA	Montant total à rembourser via FCCT (intérêt + amortissement)	2019	2020	2021	2022	2023	2024	2025	2026	2027	2028	2029	2030	2031
Morangis	04/12/2018	358 869	300 000	316 500	33 000 €	32 700 €	32 400 €	32 100 €	31 800 €	31 500 €	31 200 €	30 900 €	30 600 €	30 300 €			
Juvisy-sur-Orge	04/12/2018	239 246	200 000	211 000	22 000 €	21 800 €	21 600 €	21 400 €	21 200 €	21 000 €	20 800 €	20 600 €	20 400 €	20 200 €			
Athis-Mons	19/06/2019	79 000	66 800	70 474		7 348 €	7 281 €	7 214 €	7 148 €	7 081 €	7 014 €	6 947 €	6 880 €	6 814 €	6 747 €		
Cachan	19/06/2019	1 500 000	1 253 900	1 323 178		138 242 €	136 675 €	135 421 €	134 167 €	132 913 €	131 660 €	130 406 €	129 152 €	127 898 €	126 644 €		
Juvisy-sur-Orge	19/06/2019	450 000	376 182	396 966		41 474 €	41 004 €	40 628 €	40 251 €	39 875 €	39 499 €	39 123 €	38 747 €	38 371 €	37 994 €		
Le Kremlin-Bicêtre	19/06/2019	385 000	321 845	339 618		35 474 €	35 081 €	34 759 €	34 437 €	34 116 €	33 794 €	33 472 €	33 150 €	32 828 €	32 506 €		
Morangis	19/06/2019	358 000	300 000	316 575		33 075 €	32 700 €	32 400 €	32 100 €	31 800 €	31 500 €	31 200 €	30 900 €	30 600 €	30 300 €		
Savigny-sur-Orge	19/06/2019	1 975 900	1 651 800	1 743 062		182 111 €	180 046 €	178 394 €	176 743 €	175 091 €	173 439 €	171 787 €	170 135 €	168 484 €	166 832 €		
Arcueil	07/12/2021	2 200 000	1 839 112	1 941 773				194 177 €	194 177 €	194 177 €	194 177 €	194 177 €	194 177 €	194 177 €	194 177 €	194 177 €	194 177 €
Fresnes	07/12/2021	500 000	417 980	441 312				44 131 €	44 131 €	44 131 €	44 131 €	44 131 €	44 131 €	44 131 €	44 131 €	44 131 €	44 131 €
Savigny-sur-Orge	07/12/2021	459 778	384 356	405 811				40 581 €	40 581 €	40 581 €	40 581 €	40 581 €	40 581 €	40 581 €	40 581 €	40 581 €	40 581 €
Paray-Vieille-Poste	07/12/2021	2 600 000	2 173 496	2 294 822				229 482 €	229 482 €	229 482 €	229 482 €	229 482 €	229 482 €	229 482 €	229 482 €	229 482 €	229 482 €

Mécanisme de compensation de la perte d'éligibilité au FPIC par une réduction du FCCT

Rappel

Attributions nettes de FPIC

* estimations

En euros		2015	2016	2017	2018	2019	2020	2021 *
Valenton	Attribution FPIC réelle	278 926	251 033	225 930	192 041	134 428	67 214	0
	Attribution FPIC 2015 maintenue	278 926	278 926	278 926	278 926	278 926	278 926	278 926
	Perte d'attribution compensée en N+1		-27 893	-52 996	-86 885	-144 498	-211 712	-278 926
Villeneuve-Saint-Georges	Attribution FPIC réelle	807 116	726 404	653 764	555 699	388 990	194 495	0
	Attribution FPIC 2015 maintenue	807 116	807 116	807 116	807 116	807 116	807 116	807 116
	Perte d'attribution compensée en N+1		-80 712	-153 352	-251 417	-418 126	-612 621	-807 116
Viry-Chatillon	Attribution FPIC réelle	434 166	390 749	351 674	298 923	209 246	104 623	0
	Prélèvement 2015	-263 036	-263 036	-263 036	-263 036	-263 036	-263 036	-263 036
	Attribution nette	171 130	127 713	88 638	35 887	0 (*)	0 (*)	0 (*)
	Attribution nette 2015 maintenue	171 130	171 130	171 130	171 130	171 130	171 130	171 130
	Perte d'attribution <u>nette</u> compensée en N+1		-43 417	-82 492	-135 243	-171 130	-171 130	-171 130
Total		1 257 172	1 105 150	968 332	783 627	523 418	261 709	0
Montants compensés sur l'année suivante : application décision de la CLECT du 19 Juin 2019					473 545	733 754	995 463	1 257 172

(*) En cas d'attribution nette négative (prélèvement net), le montant est ramené à 0.



**Actualisation du montant
FCCT pour 2022**

Clôture de ZAC – Reversement de l’excédent ou participation au déficit constaté

- Rappel du contexte et des mécanismes actés lors des CLECT du 4 décembre 2018 et 2 décembre 2000 :
Conformément au rapport de la délibération sur l’intérêt territorial de la compétence aménagement, les déficits constatés lors de la clôture des Zones d’Aménagement Concerté (ZAC) sont portés par les villes tandis que les excédents sont reversés aux villes.
- L’excédent constaté et versé par l’aménageur à l’EPT pourra donc être reversé à la commune concernée selon deux mécanismes :
 - Reversement de l’excédent par une minoration de FCCT,
 - Ou reversement de l’excédent via une subvention d’investissement, qui doit obligatoirement être fléchée sur un équipement.
- Le choix entre les deux mécanismes dépendra de plusieurs facteurs :
 - Du volume financier des reversements
 - Des règles d’encadrement de l’évolution du FCCT
 - De l’impact budgétaire d’une variation du FCCT

Ainsi, pour un petit montant à reverser, on privilégiera le reversement via le FCCT, seul flux reconnu par la loi NOTRe.

Pour un montant important, il sera possible d’opter pour le mécanisme de subvention d’investissement fléchée sur un équipement.

Clôture de ZAC – Reversement de l'excédent ou participation au déficit constaté : Décision adoptée pour la ZAC Rouget de Lisle à Vitry-sur-Seine

- Le déséquilibre de la ZAC Rouget de Lises à Vitry-sur-Seine s'est accentué. Un avenant n°6 à la concession d'aménagement et un avenant n°1 à la convention de subventionnement amène à augmenter la participation à l'équilibre de la ZAC de 100 000 € pour l'année 2022 (délibération N° 2020-02-25_1815).
- Au regard du volume financier en jeu et afin de ne pas impacter la section de fonctionnement de son budget, la ville de Vitry a décidé de verser à l'EPT la participation via une subvention d'investissement.



3.2 - Proposition FCCT provisoires 2022

Nouveauté



Proposition de répartition des dépenses au titre du PLUi

- Le tableau ci-dessous propose la répartition calculée en fonction de trois indicateurs :
 - La population,
 - Le potentiel financier par habitant (écart à la moyenne pondérée du territoire GOSB),
 - Le revenu par habitant (issu des données 2021 FPIC de la DGCL)
- La participation de chaque Ville sera calculée dans un premier temps à partir du montant provisoire inscrit au budget de l'EPT dans le cadre de la détermination du FCCT provisoire de l'année N, puis réévalué l'année suivante lors de la détermination du FCCT définitif en fonction du montant de dépenses réalisés (montant figurant au CA).

Ainsi :

- Pour 2021, montant définitif : 1 303 € (à répartir entre les 24 Villes)
- Pour 2022, montant prévisionnel (BP + BS + reports 2021 des dépenses d'investissements) : 406.570 € (à répartir entre les 24 Villes)

Répartition de la charge « PLUi » pour 2022

Communes	Population 2021	Potentiel financier / hab	Revenu/hab	Répartition 1/3 critère population	Répartition 1/3 critère revenu/hab	Répartition 1/3 critère potentiel financier/hab	TOTAL montant par commune
Ablon-sur-Seine	5 874	797,2	16 150,7	1 106 €	1 221 €	624 €	2 951 €
Arcueil	22 002	1 934,5	16 074,6	4 143 €	4 551 €	5 670 €	14 364 €
Athis Mons	35 554	959,9	14 349,0	6 695 €	6 565 €	4 546 €	17 806 €
Cachan	31 391	1 131,3	16 913,6	5 911 €	6 832 €	4 731 €	17 474 €
Chevilly-Larue	20 101	2 056,3	14 087,5	3 785 €	3 644 €	5 506 €	12 935 €
Choisy-le-Roi	46 623	1 067,1	13 146,3	8 779 €	7 887 €	6 627 €	23 293 €
Fresnes	28 452	1 195,1	14 591,4	5 357 €	5 342 €	4 530 €	15 229 €
Gentilly	18 838	1 763,3	14 645,7	3 547 €	3 550 €	4 425 €	11 522 €
Ivry-sur-Seine	64 396	1 892,6	13 399,9	12 126 €	11 104 €	16 235 €	39 465 €
Juvisy	17 224	1 095,7	16 993,7	3 243 €	3 767 €	2 514 €	9 524 €
Le Kremlin Bicêtre	25 224	1 315,0	16 300,3	4 750 €	5 291 €	4 419 €	14 459 €
L'Haÿ-les-Roses	31 744	1 126,6	17 792,9	5 977 €	7 268 €	4 764 €	18 009 €
Morangis	13 580	1 498,9	18 256,1	2 557 €	3 190 €	2 712 €	8 459 €
Orly	24 087	1 830,3	16 300,3	4 536 €	5 052 €	5 873 €	15 461 €
Paray-Vieille-Poste	7 608	3 337,8	17 055,0	1 433 €	1 670 €	3 383 €	6 485 €
Rungis	5 812	7 063,6	20 941,5	1 094 €	1 566 €	5 469 €	8 129 €
Savigny-sur-Orge	37 232	964,1	17 752,8	7 011 €	8 505 €	4 782 €	20 298 €
Thiais	30 251	1 337,9	17 200,7	5 696 €	6 696 €	5 391 €	17 783 €
Valenton	14 932	1 335,0	9 918,4	2 812 €	1 906 €	2 655 €	7 373 €
Villejuif	55 908	1 261,1	14 715,5	10 527 €	10 587 €	9 392 €	30 506 €
Villeneuve le Roi	21 339	1 210,2	13 498,5	4 018 €	3 707 €	3 440 €	11 165 €
Villeneuve-Saint-Georges	34 862	934,1	9 382,1	6 564 €	4 209 €	4 338 €	15 111 €
Viry-Châtillon	31 051	990,7	15 403,0	5 847 €	6 155 €	4 098 €	16 099 €
Vitry-sur-Seine	95 647	1 522,6	12 397,6	18 010 €	15 259 €	19 400 €	52 669 €

Montant à répartir (BP+BS 2022) + Reports 2021	406 570 €
---	-----------



3.3 - Proposition FCCT provisoires 2022



FCCT provisoires 2022 par communes

		Athis-Mons			Juvisy-sur-Orge			Morangis		
FCCT Socte	Produit fiscal 2015 actualisé	6 355 086 €			3 296 635 €			1 831 699 €		
	DCPS	1 457 539 €			711 318 €			2 057 295 €		
	CLECT Métropolitaine 2018 - Restitutions	-244 728 €			-123 841 €			-488 €		
	CLECT EPT - Restitutions (2017 ; 2018 ; 2019)	-58 224 €			-100 009 €			-11 700 €		
	CLECT du 13 juin 2018 - Régularisation Voirie	320 621 €								
Abondement Voirie		7 214 €			62 028 €			64 500 €		
PLUI		17 806 €			9 524 €			8 459 €		
OM (besoin de financement hors fiscalité)		71 716 €								
Compétences transférées	<i>Méthode de calcul transitoire FCCT</i>	<i>FCCT part forfaitaire</i>	<i>FCCT part au réel</i>	<i>TOTAL</i>	<i>FCCT part forfaitaire</i>	<i>FCCT part au réel</i>	<i>TOTAL</i>	<i>FCCT part forfaitaire</i>	<i>FCCT part au réel</i>	<i>TOTAL</i>
	PLU	62 998 €	22 738 €	85 736 €	8 546 €	6 688 €	15 234 €	603 €	62 915 €	63 518 €
	Politique de la ville									
	Développement économique									
	Aménagement	46 259 €	175 552 €	221 811 €				8 043 €	- €	8 043 €
	Renouvellement urbain									
	Habitat									
TOTAL FCCT provisoire 2022		8 234 577 €			3 870 889 €			4 021 326 €		
TOTAL FCCT provisoire 2022 + RAR 2021 à financer par FCCT 2022		8 279 919 €			3 870 889 €			4 058 435 €		

FCCT provisoires 2022 par communes

		Paray-Vieille-Poste			Savigny-sur-Orge			Viry-Châtillon		
FCCT Socle	Produit fiscal 2015 actualisé	6 122 206 €			5 378 344 €			4 002 661 €		
	DCPS	2 074 595 €			1 547 522 €			2 521 615 €		
	CLECT Métropolitaine 2018 - Restitutions	-121 728 €			-143 784 €			-230 264 €		
	CLECT EPT - Restitutions (2017 ; 2018 ; 2019)	-2 616 €			-146 300 €			-4 050 897 €		
	CLECT du 13 juin 2018 - Régularisation Voirie									
	CLECT 27 novembre 2019 - Minoration FCCT RODP Assainissement				-113 904 €					
Abondement Voirie		229 482 €			218 975 €					
Minoration FPIC								-171 130 €		
PLUI		6 485 €			20 298 €			16 099 €		
OM (besoin de financement hors fiscalité)		40 605 €								
Compétences transférées	<i>Méthode de calcul transitoire FCCT</i>	<i>FCCT part forfaitaire</i>	<i>FCCT part au réel</i>	<i>TOTAL</i>	<i>FCCT part forfaitaire</i>	<i>FCCT part au réel</i>	<i>TOTAL</i>	<i>FCCT part forfaitaire</i>	<i>FCCT part au réel</i>	<i>TOTAL</i>
	PLU	20 034 €	3 177 €	23 211 €	8 848 €	4 180 €	13 028 €	21 767 €	- €	21 767 €
	Politique de la ville							68 295 €	- €	68 295 €
	Développement économique									
	Aménagement	16 682 €	- €	16 682 €	51 879 €	107 839 €	159 718 €	- €	- €	- €
	Renouvellement urbain				35 138 €	89 042 €	124 180 €			
	Habitat				47 723 €	200 000 €	247 723 €			
	Médiathèque							1 142 212 €	42 106 €	1 184 318 €
	Piscine							854 133 €	345 477 €	1 199 611 €
	Cité des Arts							1 245 305 €	83 521 €	1 328 826 €
Ludothèque							236 156 €	48 009 €	284 165 €	
TOTAL FCCT provisoire 2022		8 388 922 €			7 305 800 €			6 175 066 €		
TOTAL FCCT provisoire 2022 + RAR 2021 à financer par FCCT 2022		8 388 922 €			7 366 901 €			6 360 446 €		

FCCT provisoires 2022 par communes

		Arcueil			Cachan			Fresnes		
FCCT Soie	Produit fiscal 2015 actualisé	2 934 055 €			4 361 797 €			3 733 249 €		
	DCPS	6 978 288 €			2 523 621 €			2 309 968 €		
	CLECT Métropolitaine 2018 - Restitutions	-456 €			-681 €			-614 €		
	Abondement Voirie	194 177 €			135 421 €			44 131 €		
	Abondement FCCT conservatoire									
	PLUI	14 364 €			17 474 €			15 229 €		
Compétences transférées	<i>Méthode de calcul transitoire FCCT</i>	<i>FCCT part forfaitaire</i>	<i>FCCT part au réel</i>	<i>TOTAL</i>	<i>FCCT part forfaitaire</i>	<i>FCCT part au réel</i>	<i>TOTAL</i>	<i>FCCT part forfaitaire</i>	<i>FCCT part au réel</i>	<i>TOTAL</i>
	PLU	17 595 €	36 782 €	54 377 €	- €	- €	- €	30 464 €	5 852 €	36 316 €
	Politique de la ville									
	Développement économique	62 084 €	- €	62 084 €	65 351 €	- €	65 351 €	23 334 €	- €	23 334 €
	Aménagement	90 427 €	348 099 €	438 526 €	- €	- €	- €			
	Renouvellement urbain									
TOTAL FCCT provisoire 2022		10 675 415 €			7 102 983 €			6 161 613 €		
TOTAL FCCT provisoire 2022 + RAR 2021 à financer par FCCT 2022		10 675 415 €			7 102 983 €			6 161 613 €		

FCCT provisoires 2022 par communes

		Gentilly			L'Haÿ-les-Roses			Kremlin-Bicêtre (le)			Villejuif		
FCCT Soie	Produit fiscal 2015 actualisé	2 241 964 €			5 430 625 €			4 405 500 €			7 241 438 €		
	DCPS	6 210 946 €			1 653 232 €			2 343 487 €			3 496 944 €		
	CLECT Métropolitaine 2018 - Restitutions	-378 €			-720 €			-597 €			-1 317 €		
Abondement Voirie								34 759 €					
Abondement FCCT conservatoire													
PLUI		11 522 €			18 009 €			14 459 €			30 506 €		
Compétences transférées	<i>Méthode de calcul transitoire FCCT</i>	<i>FCCT part forfaitaire</i>	<i>FCCT part au réel</i>	<i>TOTAL</i>	<i>FCCT part forfaitaire</i>	<i>FCCT part au réel</i>	<i>TOTAL</i>	<i>FCCT part forfaitaire</i>	<i>FCCT part au réel</i>	<i>TOTAL</i>	<i>FCCT part forfaitaire</i>	<i>FCCT part au réel</i>	<i>TOTAL</i>
	PLU	- €	35 946 €	35 946 €	- €	6 688 €	6 688 €	- €	29 259 €	29 259 €	- €	5 016 €	5 016 €
	Politique de la ville												
	Développement économique	65 351 €	- €	65 351 €	77 680 €	- €	77 680 €	63 351 €	- €	63 351 €	65 351 €	- €	65 351 €
	Aménagement	32 927 €	- €	32 927 €	- €	- €	- €	- €	10 032 €	10 032 €	- €	- €	- €
	Renouvellement urbain				- €	- €	- €						
TOTAL FCCT provisoire 2022		8 598 278 €			7 185 514 €			6 900 249 €			10 837 938 €		
TOTAL FCCT provisoire 2022 + RAR 2021 à financer par FCCT 2022		8 598 278 €			7 185 514 €			6 900 249 €			10 837 938 €		

FCCT provisoires 2022 par communes

		Choisy-le-Roi			Ivry-sur-Seine			Vitry-sur-Seine			
FCCT Socle	DCPS	3 341 243 €			14 796 395 €			14 097 132 €			
	PLUI	23 293 €			39 465 €			52 669 €			
Compétences transférées	Déchets et assimilés (<i>besoin de financement hors fiscalité déchet</i>)	-			2 106 049 €			128 000 €			
	<i>Méthode de calcul transitoire FCCT</i>		<i>FCCT part forfaitaire</i>	<i>FCCT part au réel</i>	<i>TOTAL</i>	<i>FCCT part forfaitaire</i>	<i>FCCT part au réel</i>	<i>TOTAL</i>	<i>FCCT part forfaitaire</i>	<i>FCCT part au réel</i>	<i>TOTAL</i>
		PLU	25 385 €	23 072 €	48 457 €	21 717 €	98 643 €	120 360 €	91 391 €	58 517 €	149 908 €
		Eaux Pluviales	84 054 €	4 935 €	88 989 €	240 722 €	- €	240 722 €	299 122 €	53 395 €	352 517 €
		Renouvellement urbain							81 337 €	130 000 €	211 337 €
		Aménagement	19 478 €	- €	19 478 €	109 187 €	- €	109 187 €	432 077 €	- €	432 077 €
		Plan climat air-énergie				40 216 €	- €	40 216 €			
		Habitat	5 027 €	- €	5 027 €	295 953 €	42 306 €	338 259 €	221 841 €	200 000 €	421 841 €
TOTAL FCCT provisoire 2022		3 526 487 €			17 790 653 €			15 845 480 €			
TOTAL FCCT provisoire 2022 + RAR 2021 à financer par FCCT 2022		3 536 855 €			17 840 556 €			15 872 705 €			

FCCT provisoires 2022 par communes

		Ablon-sur-Seine			Chevilly-Larue			Orly		
FCCT Socle	Participation au fonctionnement des instances territoriales	5 456 €			19 072 €			22 692 €		
	PLUI	2 951 €			12 935 €			15 461 €		
	OM (besoin de financement hors fiscalité)									
	<i>Méthode de calcul transitoire FCCT</i>	<i>FCCT part forfaitaire</i>	<i>FCCT part au réel</i>	<i>TOTAL</i>	<i>FCCT part forfaitaire</i>	<i>FCCT part au réel</i>	<i>TOTAL</i>	<i>FCCT part forfaitaire</i>	<i>FCCT part au réel</i>	<i>TOTAL</i>
	PLU	4 022 €	20 815 €	24 837 €	43 433 €	- €	43 433 €	42 327 €	9 196 €	51 523 €
	Eaux Pluviales	60 873 €	23 013 €	83 886 €	14 491 €	- €	14 491 €	252 656 €	- €	252 656 €
	Politique de la ville							92 075 €	- €	92 075 €
	Médiathèque	90 014 €	2 698 €	92 712 €						
	Théâtre									
	Conservatoire									
	Piscine									
	Renouvellement urbain							- €	- €	- €
	Développement économique	7 831 €	- €	7 831 €	66 590 €	- €	66 590 €	159 824 €	- €	159 824 €
	Aménagement							19 907 €	- €	19 907 €
	Habitat	- €	33 000 €	33 000 €				49 856 €	- €	49 856 €
	TOTAL FCCT provisoire 2022	250 673 €			156 521 €			663 993 €		
	TOTAL FCCT provisoire 2022 + RAR 2021 à financer par FCCT 2022	251 832 €			156 521 €			693 562 €		

FCCT provisoires 2022 par communes

		Rungis			Thiais			Valenton		
FCCT Socle	Participation au fonctionnement des instances territoriales	5 719 €			29 737 €			12 996 €		
	PLUI	8 129 €			17 783 €			7 373 €		
	OM (besoin de financement hors fiscalité)							158 124 €		
	<i>Méthode de calcul transitoire FCCT</i>	<i>FCCT part forfaitaire</i>	<i>FCCT part au réel</i>	<i>TOTAL</i>	<i>FCCT part forfaitaire</i>	<i>FCCT part au réel</i>	<i>TOTAL</i>	<i>FCCT part forfaitaire</i>	<i>FCCT part au réel</i>	<i>TOTAL</i>
	PLU	10 959 €	- €	10 959 €	- €	9 196 €	9 196 €	- €	34 274 €	34 274 €
	Eaux Pluviales	103 456 €	- €	103 456 €	160 864 €	- €	160 864 €	629 509 €	261 €	629 770 €
	Politique de la ville									
	Médiathèque									
	Théâtre									
	Conservatoire									
	Piscine									
	Renouvellement urbain							128 993 €	- 39 484 €	89 509 €
	Développement économique	44 683 €	- €	44 683 €	71 730 €	- €	71 730 €	110 569 €	- €	110 569 €
	Aménagement	3 619 €	- €	3 619 €						
	Habitat									
	TOTAL FCCT provisoire 2022	176 565 €			289 311 €			763 689 €		
	TOTAL FCCT provisoire 2022 + RAR 2021 à financer par FCCT 2022	176 565 €			289 311 €			768 689 €		

FCCT provisoires 2022 par communes

		Villeneuve-le-Roi			Villeneuve-Saint-Georges		
FCCT Socle	Participation au fonctionnement des instances territoriales	20 650 €			32 949 €		
	PLUI	11 165 €			15 111 €		
	OM (besoin de financement hors fiscalité)				256 032 €		
	<i>Méthode de calcul transitoire FCCT</i>	<i>FCCT part forfaitaire</i>	<i>FCCT part au réel</i>	<i>TOTAL</i>	<i>FCCT part forfaitaire</i>	<i>FCCT part au réel</i>	<i>TOTAL</i>
	PLU	3 016 €	10 032 €	13 048 €	9 049 €	8 778 €	17 827 €
	Eaux Pluviales	824 351 €	532 €	824 883 €	1 298 116 €	803 €	1 298 918 €
	Politique de la ville	24 238 €	- €	24 238 €	- €	- €	- €
	Médiathèque				1 160 721 €	16 354 €	1 177 075 €
	Théâtre				689 942 €	8 975 €	698 917 €
	Conservatoire				995 105 €	1 162 €	996 267 €
	Piscine				1 086 422 €	10 780 €	1 097 202 €
	Renouvellement urbain				95 004 €	- 185 432 €	- 90 428 €
	Développement économique	49 544 €	- €	49 544 €	228 192 €	- €	228 192 €
	Aménagement				144 128 €	- 7 607 €	136 521 €
	Habitat				102 900 €	15 568 €	118 468 €
TOTAL FCCT provisoire 2022		943 529 €			5 175 936 €		
TOTAL FCCT provisoire 2022 + RAR 2021 à financer par FCCT 2022		943 529 €			5 180 936 €		



4. Réflexions méthodologiques à propos des trop-perçus constatés



Réflexions méthodologiques à propos des trop-perçus constatés

- Rappel des modalités actuelles :
Année N : détermination du FCCT provisoire N au regard des montants prévisionnels du BP + du BS
Année N+1 : détermination du FCCT définitif N au regard des montants réalisés (CA année N)
- Problématique rencontrée :
Au global, on constate que les montants des FCCT définitifs sont bien moins importants que les montants des FCCT provisoires.
Ce qui amène l'EPT à devoir rembourser une somme importante aux communes, et ce qui signifie également que les villes ont versé trop de FCCT pour financer les compétences transférées en 2016 et 2018 au cours de l'année.
Par exemple, pour 2021 la somme des FCCT complémentaires à appeler et des FCCT trop-perçus à rembourser aux communes représente 2,117 k€.
- Il apparaît nécessaire de réfléchir à une nouvelle méthode, afin d'apporter une solution à cette problématique. A ce stade, plusieurs pistes sont à l'étude :
 - Introduire une CLECT intermédiaire entre la CLECT qui détermine les FCCT provisoires de l'année et celle qui détermine les FCCT définitifs de l'année N, afin d'ajuster au plus juste les FCCT provisoires au regard des ajustements proposés par les services en lors de l'étape budgétaire DM;
 - Optimiser les prévisions en travaillant de manière plus resserrée avec les services et les communes, notamment en donnant plus à voir la capacité à faire au cours d'une année de l'EPT mais également en s'appuyant sur les futurs outils Pacte et PPI;
 - Développer les outils sur lesquels s'appuyer : Pacte et PPI